



Byta slitagevarnare
bromsbelägg bak på
BMW E46 Touring –
utbytesguide

VIDEOGUIDE



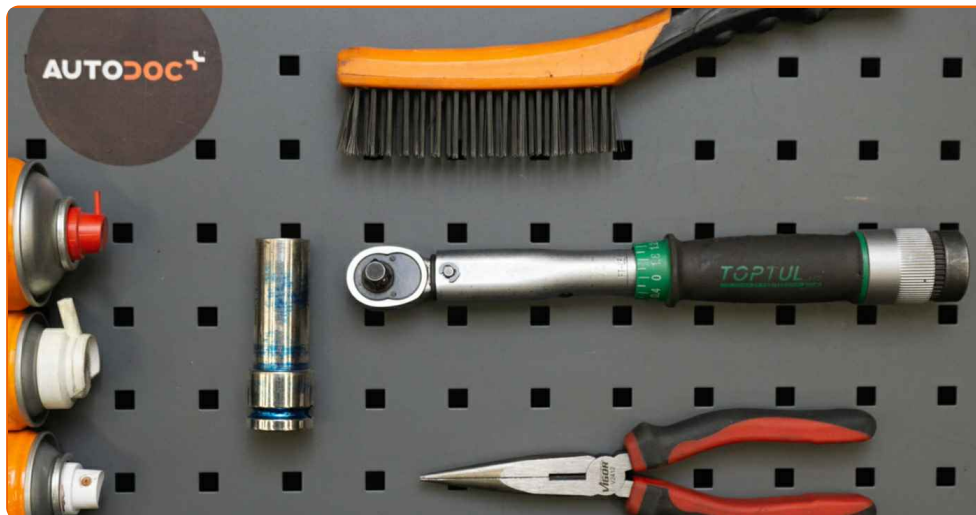
Viktigt!

Den här utbytes proceduren kan göras på följande fordon:

BMW 3 Sedan (E46) 318i 1.9, BMW 3 Sedan (E46) 328i 2.8, BMW 3 Sedan (E46) 320d 2.0, BMW 3 Sedan (E46) 323i 2.5, BMW 3 Sedan (E46) 320i 2.0, BMW 3 Coupe (E46) 323Ci 2.5, BMW 3 Coupe (E46) 328Ci 2.8, BMW 3 Sedan (E46) 316i 1.9, BMW 3 Touring (E46) 320i 2.0, BMW 3 Coupe (E46) 320Ci 2.0, BMW 3 Coupe (E46) 318Ci 1.9, BMW 3 Touring (E46) 318i 1.9, BMW 3 Touring (E46) 328i 2.8, BMW 3 Touring (E46) 320d 2.0, BMW 3 Sedan (E46) 330d 2.9, (+ 43)

Ordningen kan variera något beroende på bilens utformning.

UTBYTE: SLITAGEVARNARE BROMSBELÄGG – BMW
E46 TOURING. VERKTYG DU KOMMER BEHÖVA:



- Stålbörste
- Brake cleaner
- Elektronikspray
- Kopparpasta
- Momentnyckel
- Krafthylsor för fälgar Nr17
- Rundtång
- Hjulcross

KÖP VERKTYG

Utbyte: slitagevarnare bromsbelägg – BMW E46 Touring. AUTODOCs experter rekommenderar:

- Utbytesproceduren är identisk för båda slitagevarnarna för bromsbelägg på samma axel.
- Notera: allt arbete med bilen – BMW E46 Touring – bör göras medan motorn är avstängd.

GENOMFÖR UTBYTET I FÖLJANDE ORDNING:

1

Öppna motorhuven. Skruva av bromsvätske reservoarens lock.

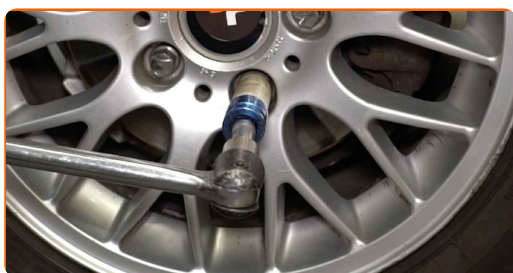


2

Säkra bilen med kilar.

3

Lossa på hjulmonteringens bultar. Använd hjulmutterhylsor nr. 17



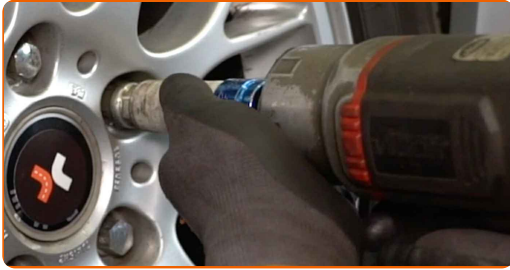
4

Lyft bilen med en domkraft eller placera den över en smörjgrop.



5

Skruva av hjulbultarna.



AUTODOC rekommenderar:

- Varning! Håll i hjulet medan du skruvar loss fästbultarna för att undvika skador.
BMW E46 Touring

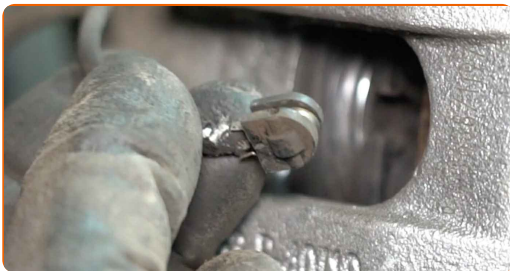
6

Ta bort hjulet.



7

Ta bort slitagevarnaren från bromsbelägget. Använd en rundtång.



8

Koppla bort ledningen till sensorn för bromsbeläggens slitagevarnare.

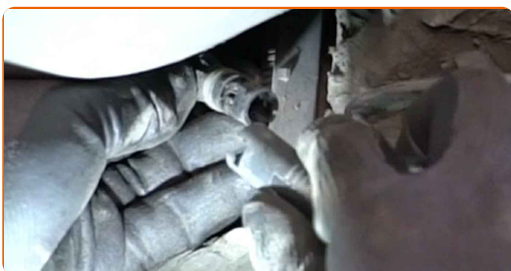
9

Öppna locket till ledningarnas hölje.



10

Koppla ur slitvarnarkontakten ur bromsbelägget.



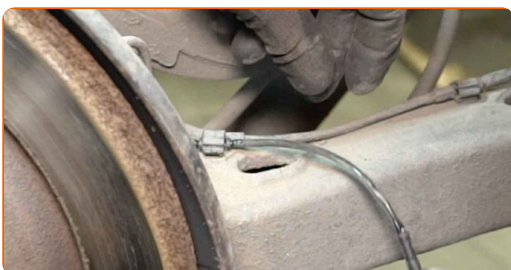
11

Installera slitagevarnaren på bromsbeläggen. Använd en rundtång.



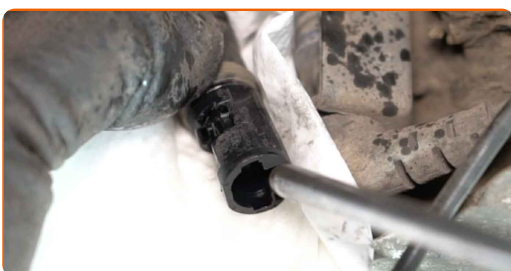
12

Anslut ledningen till sensorn för bromsbeläggens slitagevarnare.

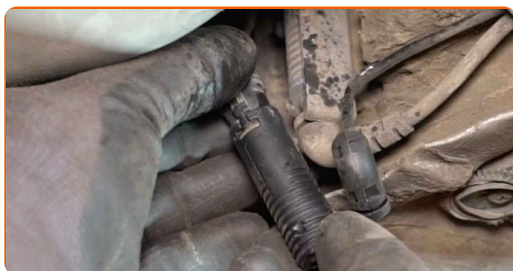


13

Behandla pluggen på slitagevarnaren för bromsbeläggen. Använd dielektrikfett.



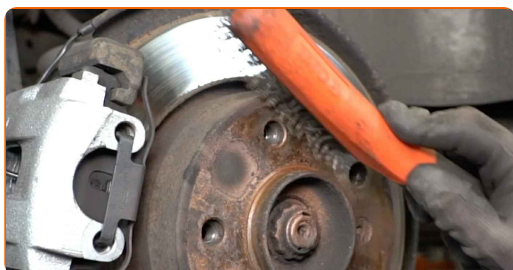
14 Koppla tillbaka slitvarnarkontakten till bromsbelägget.



15 Stäng locket till ledningarnas hölje.



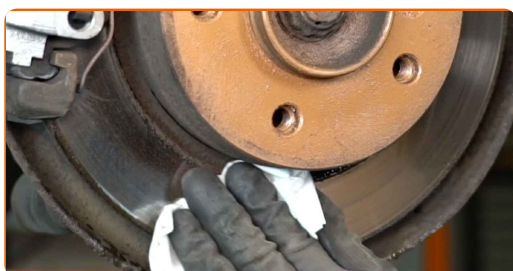
16 Rengör fälgens monteringsäte. Använd en stålborste.



17 Behandla området där bromsskivan kommer i kontakt med hjulfälgen. Använd kopparpasta.



18 Rengör ytan på bromsskivorna. Använd brake cleaner.

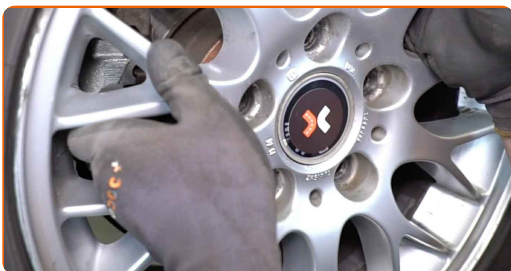


AUTODOC rekommenderar:

- Utbyte: slitagevarnare bromsbelägg – BMW E46 Touring. Vänta några minuter efter applicering av sprayen.

19

Installera hjulet.

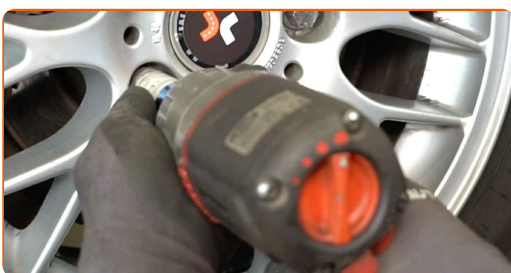


AUTODOC rekommenderar:

- Varning! Håll i hjulet medan du skruvar fast fästbultarna på bilen för att undvika skador. BMW E46 Touring

20

Skruva i hjulbultarna. Använd hjulmutterhylsor nr. 17



21

Sänk bilen och arbeta i omvänd ordning, dra åt hjulbultarna. Använd hjulmutterhylsor nr. 17 Använd en momentnyckel. Dra åt den till 120 Nm vridmoment.



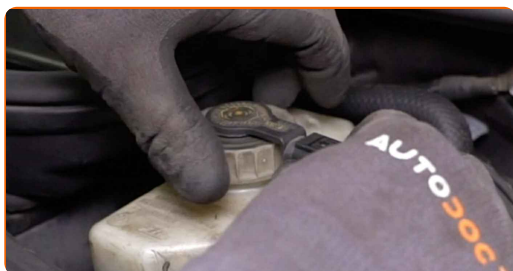
22

Ta bort domkrafter och kilarna.



23

Dra åt locket på bromsvätskebehållaren. Stäng motorhuv.

**BRA GJORT!** **VISA FLER HANDLENINGSGUIDER**

AUTODOC – HÖGKVALITATIVA OCH BILLIGA BILDELAR PÅ NÄTET

AUTODOC MOBILAPP: ENORMA ERBJUDANDEN OCH BEKVÄM
SHOPPING

AUTODOC

GET IT ON
Google Play

Download on the
App Store

Download

ETT URMÄRKT UTBUD AV RESERVDELAR FÖR DIN BIL

KÖP RESERVDELAR FÖR BMW

SLITAGEVARNARE BROMSBELÄGG: ETT BRETT UTBUD

VÄLJ DELAR FÖR BMW E46 TOURING

SLITAGEVARNARE BROMSBELÄGG FÖR BMW: KÖP NU

**SLITAGEVARNARE BROMSBELÄGG FÖR BMW E46
TOURING: DE BÄSTA ERBJUDANDEN**

ⓘ FRISKRIVNINGSKLAUSUL:

Dokumentet innehåller bara allmänna rekommendationer som kan vara användbara när du ska laga eller byta ut delar. AUTODOC ansvarar ej för eventuella skador, förluster, skador på egendom, eller liknande i samband med reparationen eller utbytet på grund av felaktig användning eller feltolkning av den försedda informationen.

AUTODOC ansvarar ej för möjliga misstag eller osäkerheter i denna guide. Informationen har endast informativt syfte och kan ej ersätta expertrådgivning.

AUTODOC ansvarar ej för felaktig användning eller användning av farlig utrustning, farliga verktyg och farliga bildelar. AUTODOC rekommenderar starkt att du alltid är försiktig och observerar säkerhetsreglerna vid reparation eller utbyte. Kom ihåg: användning av lågkvalitativa bildelar garanterar dig aldrig en tillräcklig säkerhetsnivå ute på vägarna.

© Copyright 2021 – Allt innehåll på denna hemsida, speciellt texter, bilder och grafer, är skyddade av copyright. Alla rättigheter, inklusive kopiering, offentliggörande till tredje part, ändringar och översättningar, ägs av AUTODOC GmbH.