



Byta bromsbelägg bak
på **BMW E92** –
utbytesguide

VIDEOGUIDE

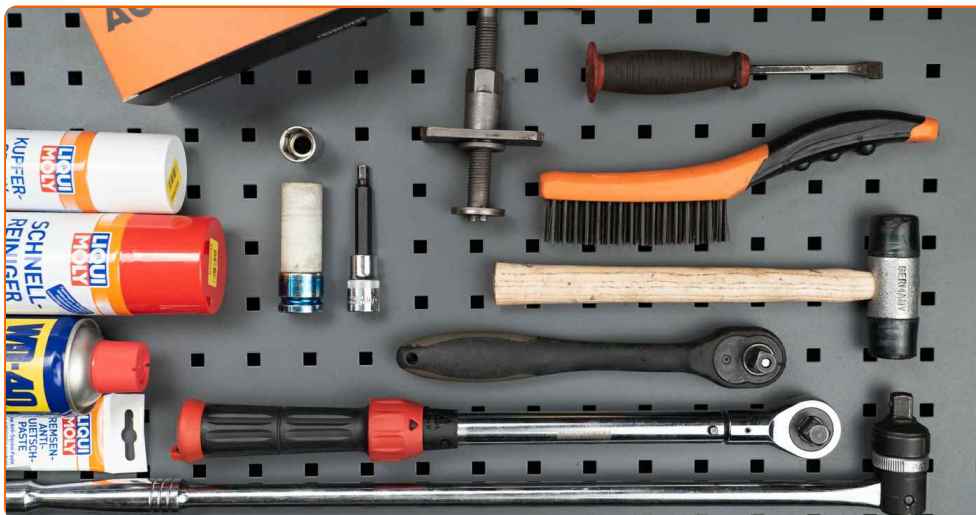
**i Viktigt!**

Den här utbytes proceduren kan göras på följande fordon:

BMW 3 Touring (E91) 325i 3.0, BMW 3 Sedan (E90) 320d xDrive 2.0, BMW 3 Cabriolet (E93) 325d 3.0, BMW 3 Sedan (E90) 325i 2.5, BMW 3 Sedan (E90) 330i 3.0, BMW 3 Sedan (E90) 320d 2.0, BMW 3 Touring (E91) 325i 2.5, BMW 3 Touring (E91) 330i 3.0, BMW 3 Touring (E91) 320d 2.0, BMW 3 Sedan (E90) 330d 3.0, BMW 3 Touring (E91) 330d 3.0, BMW 3 Sedan (E90) 325xi 2.5, BMW 3 Sedan (E90) 330xi 3.0, BMW 3 Sedan (E90) 330xd 3.0, BMW 3 Touring (E91) 325xi 2.5, (+ 48)

Ordningen kan variera något beroende på bilens utformning.

UTBYTE: BROMSBELÄGG – BMW E92. VERKTYG DU BEHÖVER:



- Stålbörste
- Brake cleaner
- Kopparpasta
- Anti gnissel pasta
- Insex bit Nr. H7.
- Kraftthylsor för fälgar Nr17
- Bromskolvsverktyg
- Spärnyckel
- Momentnyckel
- Kofot
- Skärmskydd
- Hjulcross

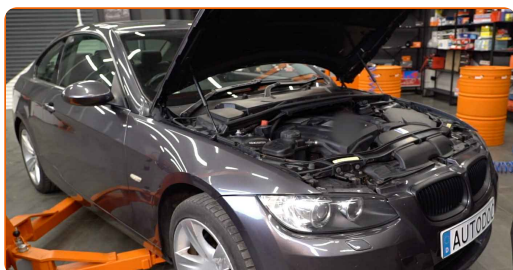
KÖP VERKTYG

Utbyte: bromsbelägg – BMW E92. AUTODOC rekommenderar:

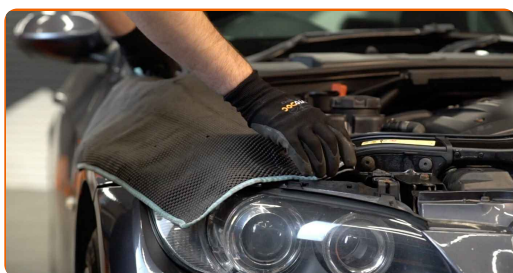
- Byt ut bromsbeläggen för båda axlarna samtidigt. Dettra förser effektivare inbromsning.
- Tillvägagångs sättet är det samma för alla bromsklossar på samma axel.
- Allt arbete bör göras med motorn avstängd.

UTBYTE: BROMSBELÄGG – BMW E92. ANVÄND FÖLJANDE PROCEDUR:

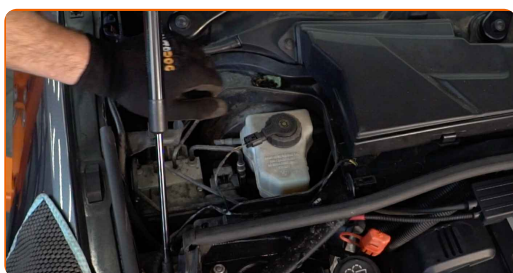
1 Öppna motorhuven.



2 Använd ett fender skydd skydd för att förhindra att skada lacken och plast delar på bilen.



3 Ta bort skyddet från vindrutetorkkarmarna.

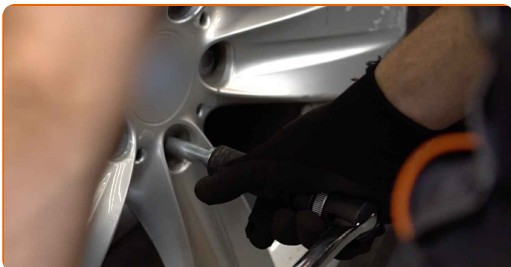


4 Skruva av bromsvätske reservoarens lock.



5 Säkra bilen med kilar.

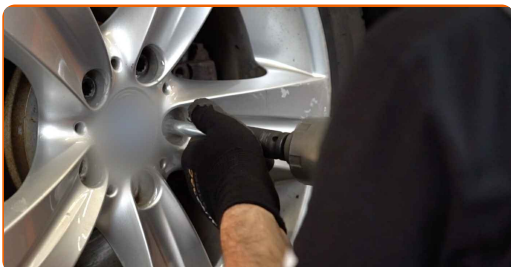
6 Lossa på hjulmonteringens bultar. Använd hjulmutterhylsor nr. 17



7 Hög bilens bakre del och säkra fästdelarna.



8 Skruva av hjulbultarna.

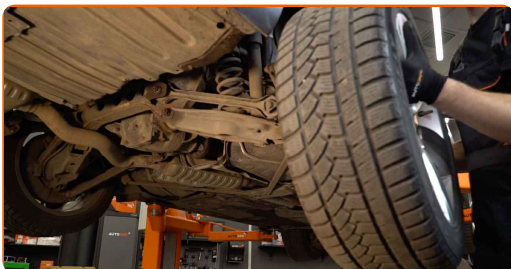


Utbyte: bromsbelägg – BMW E92. Proffsen rekommenderar:

- För att undvika att skada dig, håll upp hjulet när du skruvar loss bultarna.

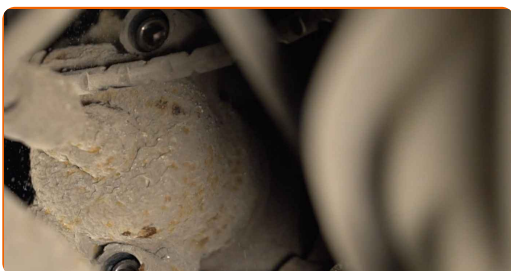
9

Ta bort hjulet.



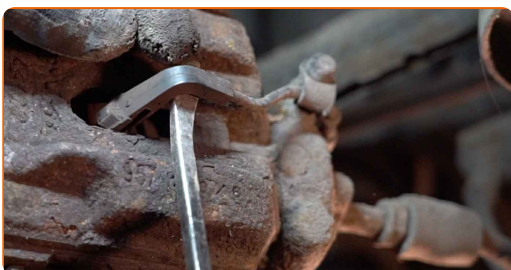
10

Ta bort dammskyddskåporna från bromsokets styrstift. Använd en kofot.



11

Koppla loss bromsbeläggsslitagevarnaren. Använd en kofot.

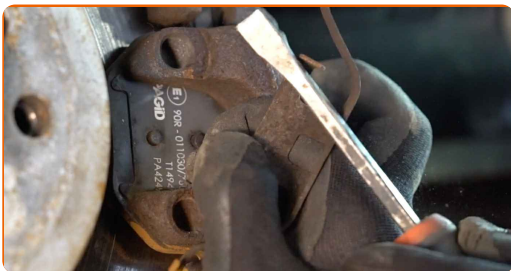


Vänligen notera!

- Vissa bilar är inte utrustade med en bromsbelägg slitage sensor.

12

Koppla av bromsokets fjäder. Använd en kofot.



13

Skruva loss bromsokets fästelement. Använd HEX Nr. H7. Använd en spärrnyckel.



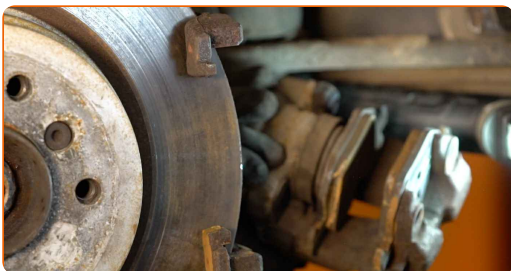
14

Sära på bromsbeläggen. Använd en kofot.



15

Avlägsna bromsoket.



Utbyte: bromsbelägg – BMW E92. AUTODOCs experter rekommenderar:

- Knyt fast bromsoket till fjädringen eller karossen med hjälp av kablar, trådar eller rep utan att koppla ifrån bromsslangen för att förhindra tryckfall i bromssystemet.
- Se till att bromsoket inte hänger på bromsslangen.
- Trycka inte på bromspedalen efter du har avlägsnat bromsoket. Då kan kolven falla ut ur bromscylindern och bromsvätska och tryckförluster kan inträffa vilket förstör hela systemet.
- Kontrollera bromsokets bultar, styrpinnar och dammasker. Rengör dessa och byt ut om nödvändigt.

16

Ta bort bromsbeläggen.



Utbyte: bromsbelägg – BMW E92. Tips:

- Mät bromsskivans tjocklek. Den måste alltid bytas ut när den nått sin slitgräns som anges av tillverkaren.

17

Behandla bromsokets kolv. Använd brake cleaner.

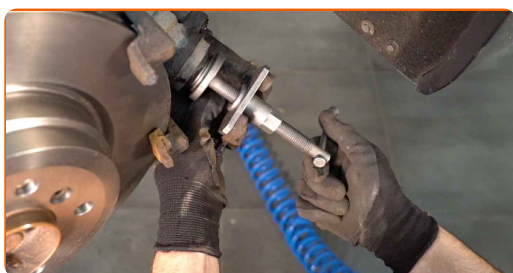


Utbyte: bromsbelägg – BMW E92. Tips från AUTODOC:

- Vänta ett par minuter efter att du använt aerosolen.

18

Tryck in bromsokskolven. Använd bromskolvswerktyg.



19

Rengör bromsokets anordning från smuts och damm. Använd en stålborste. Använd brake cleaner.



AUTODOC rekommenderar:

- Utbyte: bromsbelägg – BMW E92. Vänta några minuter efter applicering av sprayen.

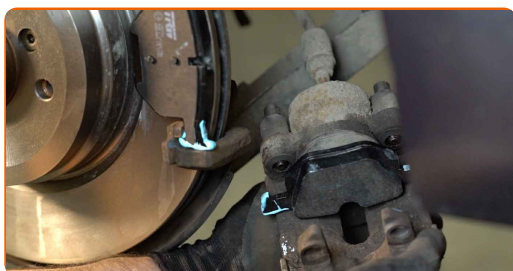
- 20** Behandla bromsklossarna på området där ytan kommer i kontakt med bromsokets konsol. Använd anti gnissel pasta.



Utbyte: bromsbelägg – BMW E92. Tips från AUTODOCs experter:

- Kontrollera att skivans ytor är rena innan du installerar beläggen.

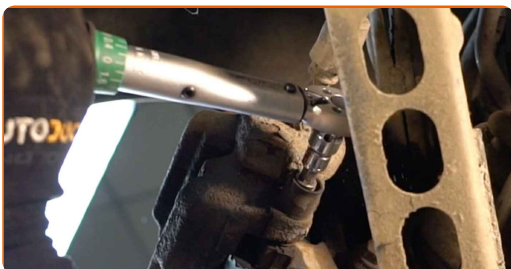
- 21** Installera nya bromsbelägg.



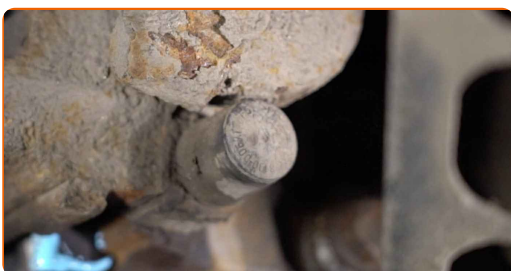
Utbyte: bromsbelägg – BMW E92. Proffsen rekommenderar:

- Se till att beläggen är installerade med fodringen vänd mot skivan.

- 22** Installera bromsoket och justera den. Använd HEX Nr. H7. Använd en momentnyckel. Dra åt den till 30 Nm vridmoment.



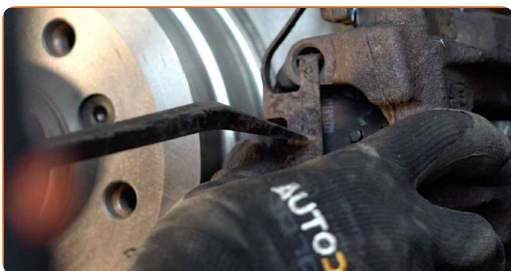
- 23** Installera dammskyddskåporna på bromsokets styrstift.



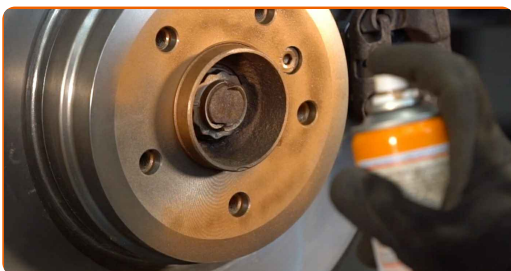
- 24** Koppla tillbaka bromsbeläggsslitagevarnaren.



- 25** Installera bromsokets spärrfjäder. Använd en kofot.



- 26** Behandla området där bromsskivan kommer i kontakt med hjulfälgen. Använd kopparpasta.



27

Rengör ytan på bromsskivorna. Använd brake cleaner.

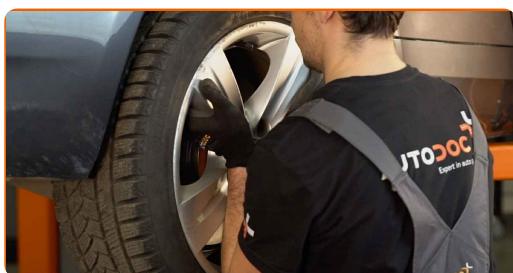


Utbyte: bromsbelägg – BMW E92. Tips från AUTODOCs experter:

- Vänta ett par minuter efter att du använt aerosolen.

28

Installera hjulet.

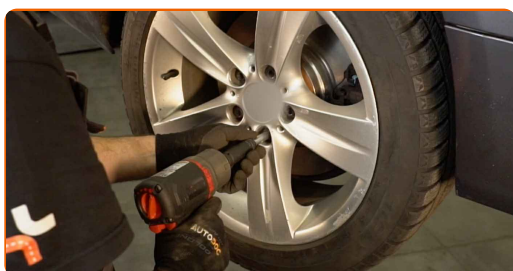


AUTODOC rekommenderar:

- Viktigt! Håll i hjulet när du skruvar fast fästbultarna. BMW E92

29

Skruva i hjulbultarna. Använd hjulmutterhylsor nr. 17



- 30** Sänk bilen och arbeta i omvänd ordning, dra åt hjulbultarna. Använd en momentnyckel. Dra åt den till 120 Nm vridmoment.



- 31** Ta bort domkrafter och kilarna.

AUTODOC rekommenderar:

- Tryck ner bromspedalen flera gånger utan att starta motorn tills du känner tillräckligt motstånd.
- Viktigt! Utbyte: bromsbelägg – BMW E92. Kontrollera bromsvätskenivån i tanken och fyll på vid behov.

- 32** Dra åt locket på bromsvätskebehållaren.



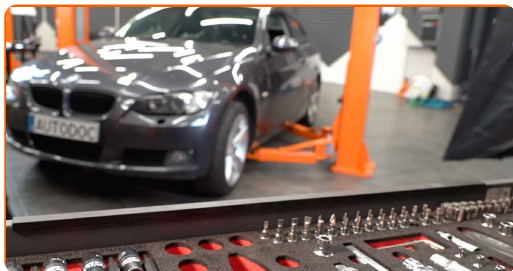
- 33** Montera skyddet på vindrutetorkarmarna.



- 34** Ta bort skärmskyddet.

35

Stäng motorhuven.



Utbyte: bromsbelägg – BMW E92. AUTODOC rekommenderar:

- Sakta ned försiktigt de första 150-200 km efter du har bytt ut dina bromsbelägg. Undvik plötsliga skarpa inbromsningar.

BRA GJORT! 

VISA FLER HANDELDNINGSGUIDER

AUTODOC – HÖGKVALITATIVA OCH BILLIGA BILDELAR PÅ NÄTET

AUTODOC MOBILAPP: ENORMA ERBJUDANDEN OCH BEKVÄM
SHOPPING



+ AUTODOC

GET IT ON
Google Play

Download on the
App Store

Download

ETT URMÄRKT UTBUD AV RESERVDELAR FÖR DIN BIL

KÖP RESERVDELAR FÖR BMW

BROMSBELÄGG: ETT BRETT UTBUD

VÄLJ DELAR FÖR BMW E92

BROMSBELÄGG FÖR BMW: KÖP NU

BROMSBELÄGG FÖR BMW E92: DE BÄSTA ERBJUDANDEN

FRISKRIVNINGSKLAUSUL:

Dokumentet innehåller bara allmänna rekommendationer som kan vara användbara när du ska laga eller byta ut delar. AUTODOC ansvarar ej för eventuella skador, förluster, skador på egendom, eller liknande i samband med reparationen eller utbytet på grund av felaktig användning eller feltolkning av den försedda informationen.

AUTODOC ansvarar ej för möjliga misstag eller osäkerheter i denna guide. Informationen har endast informativt syfte och kan ej ersätta expertrådgivning.

AUTODOC ansvarar ej för felaktig användning eller användning av farlig utrustning, farliga verktyg och farliga bildelar. AUTODOC rekommenderar starkt att du alltid är försiktig och observerar säkerhetsreglerna vid reparation eller utbyte. Kom ihåg: användning av lågkvalitativa bildelar garanterar dig aldrig en tillräcklig säkerhetsnivå ute på vägarna.

© Copyright 2023 – Allt innehåll på denna hemsida, speciellt texter, bilder och grafer, är skyddade av copyright. Alla rättigheter, inklusive kopiering, offentliggörande till tredje part, ändringar och översättningar, ägs av AUTODOC SE.