



Byta stabilisatorstag fram
på **ALPINA B10 Kombi**
(E39) – utbytesguide

EN LIKNANDE VIDEOGUIDE



Denna video visar utbytesproceduren för en liknande bildel på ett annat fordon

Viktigt!

Den här utbytes proceduren kan göras på följande fordon:
ALPINA B10 Kombi (E39) 3.2

Ordningen kan variera något beroende på bilens utformning.

Denna guide skapades med utgångspunkt i utbytesproceduren för en liknande bildel på: BMW 5 Sedan (E39) 520i 2.0

UTBYTE: STABILISATORSTAG – ALPINA B10 KOMBI
(E39). VERKTYG DU KOMMER BEHÖVA:



- Stålbörste
- WD-40 aerosol
- Brake cleaner
- Kopparpasta
- Skiftnyckel Nr17
- Hylsa nr.17
- Krafthylsor för fälgar Nr17
- Spärnyckel
- Momentnyckel
- Hjulloss

Köp verktyg

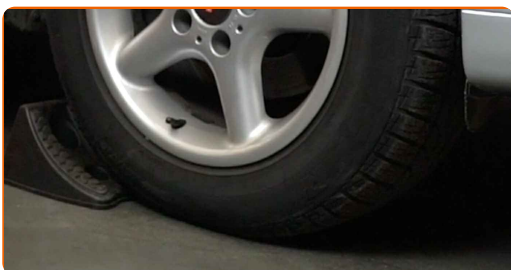
Utbyte: stabilisatorstag – ALPINA B10 Kombi (E39). AUTODOCs experter rekommenderar:

- Byt ut stabilisatorlänken på ALPINA B10 Kombi (E39) parvis.
- Ersättningsförfarandet är identiskt för båda stabilisatorlänkarna på samma axel.
- Allt arbete bör göras med motorn avstängd.

UTBYTE: STABILISATORSTAG – ALPINA B10 KOMBI (E39). TA FÖLJANDE STEG:

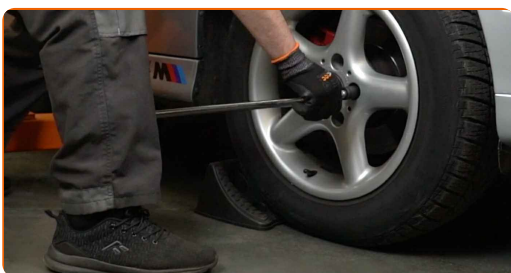
1

Säkra bilen med kilar.



2

Lossa på hjulmonteringens bultar. Använd hjulmutterhylsor nr. 17



3

Höj bilens främre del och säkra fästdelarna.

4

Skruva av hjulbultarna.

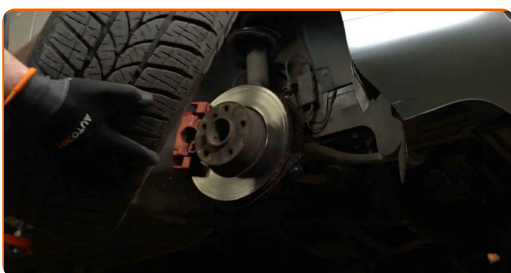


Utbyte: stabilisatorstag – ALPINA B10 Kombi (E39). Tips:

- För att undvika att skada dig, håll upp hjulet när du skruvar loss bultarna.

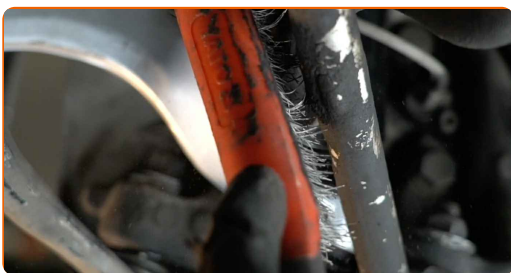
5

Ta bort hjulet.



6

Rengör stabilisator länkens fästelement. Använd en stålborste. Använd WD-40 aerosol.



7

Skrova loss fästningar som kopplar stabiliseringslänken till krängningshämmaren. Använd hylsnyckel Nr17. Använd en spärrnyckel.



- 8** Skruva loss fästena som håller fast krängningshämaren med stötdämparen. Använd kombinyckel Nr 17. Använd hylsnyckel Nr17. Använd en spärrnyckel.



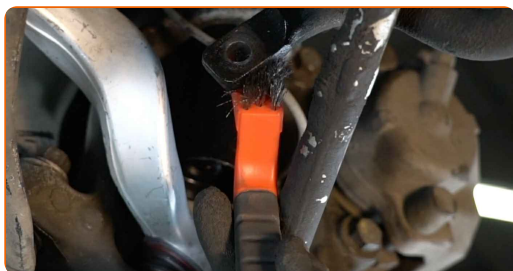
- 9** Avlägsna krängningshämmlänken.



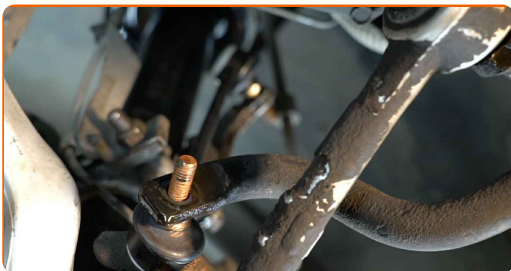
Utbyte: stabilisatorstag – ALPINA B10 Kombi (E39). AUTODOC rekommenderar:

- Kontrollera krängningshämmlänksbusningarna. Byt ut vid behov.

- 10** Rengör monteringsställen av krängningshämmlänken. Använd en stålborste. Använd WD-40 aerosol.



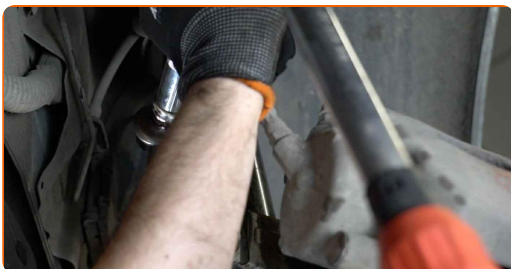
11 Installera den tvärgående krängningshämmlänken.



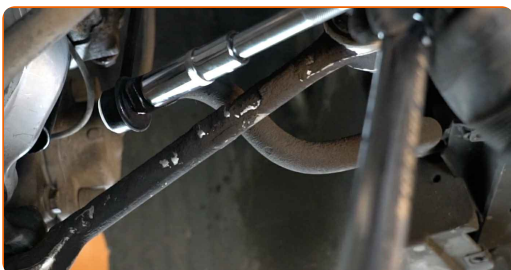
12 Dra åt fästelementet på stabilisatorn. Använd kombinyckel Nr 17. Använd hylsnyckel Nr17. Använd en spärrnyckel.



13 Dra åt fästningarna som kopplar stabiliseringslänken till stötdämparen. Använd hylsnyckel Nr17. Använd en momentnyckel. Dra åt den till 65 Nm vridmoment.



14 Dra åt fästningar som kopplar stabiliseringslänken till krängningshämmlaren. Använd hylsnyckel Nr17. Använd en momentnyckel. Dra åt den till 65 Nm vridmoment.



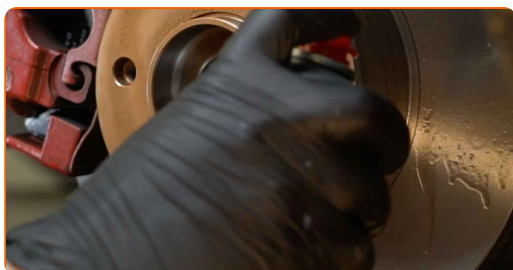
15 Behandla alla fogar i stabilisatorlänken. Använd kopparpasta.



16 Behandla området där bromsskivan kommer i kontakt med hjulfälgen. Använd kopparpasta.



17 Rengör ytan på bromsskivorna. Använd brake cleaner.



AUTODOC rekommenderar:

- Utbyte: stabilisatorstag – ALPINA B10 Kombi (E39). Vänta några minuter efter applicering av sprayen.

18 Installera hjulet.

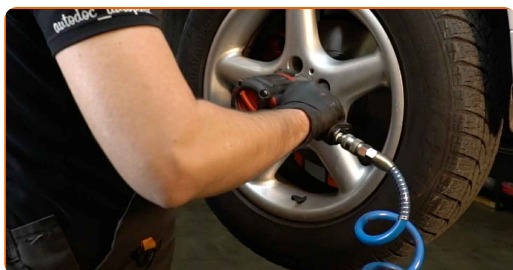


Utbyte: stabilisatorstag – ALPINA B10 Kombi (E39). Tips från AUTODOCs experter:

- Håll upp hjulet när du skruvar i bultarna, för att undvika att du skadar dig.

19

Skruva i hjulbultarna. Använd hjulmutterhylsor nr. 17



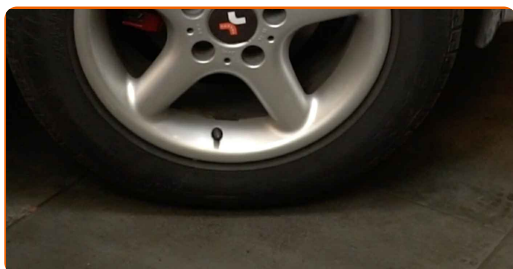
20

Sänk bilen och arbeta i omvänd ordning, dra åt hjulbultarna. Använd hjulmutterhylsor nr. 17 Använd en momentnyckel. Dra åt den till 120 Nm vridmoment.



21

Ta bort domkrafter och kilarna.



BRA GJORT! 

VISA FLER HANDLEDNINGSGUIDER

AUTODOC – HÖGKVALITATIVA OCH BILLIGA BILDELAR PÅ NÄTET

AUTODOC MOBILAPP: ENORMA ERBJUDANDEN OCH BEKVÄM SHOPPING

GET IT ON
Google Play

Download on the
App Store

Download

ETT URMÄRKT UTBUD AV RESERVDELAR FÖR DIN BIL

STABILISATORSTAG: ETT BRETT UTBUD

FRISKRIVNINGSKLAUSUL:

Dokumentet innehåller bara allmänna rekommendationer som kan vara användbara när du ska laga eller byta ut delar. AUTODOC ansvarar ej för eventuella skador, förluster, skador på egendom, eller liknande i samband med reparationen eller utbytet på grund av felaktig användning eller feltolkning av den försedda informationen.

AUTODOC ansvarar ej för möjliga misstag eller osäkerheter i denna guide. Informationen har endast informativt syfte och kan ej ersätta expertrådgivning.

AUTODOC ansvarar ej för felaktig användning eller användning av farlig utrustning, farliga verktyg och farliga bildelar. AUTODOC rekommenderar starkt att du alltid är försiktig och observerar säkerhetsreglerna vid reparation eller utbyte. Kom ihåg: användning av lågkvalitativa bildelar garanterar dig aldrig en tillräcklig säkerhetsnivå ute på vägarna.

© Copyright 2023 – Allt innehåll på denna hemsida, speciellt texter, bilder och grafer, är skyddade av copyright. Alla rättigheter, inklusive kopiering, offentliggörande till tredje part, ändringar och översättningar, ägs av AUTODOC SE.