



Byta styrled på **AUDI A4**
Sedan (8D2, B5) –
utbytesguide

EN LIKNANDE VIDEOGUIDE



Denna video visar utbytesproceduren för en liknande bildel på ett annat fordon

Viktigt!

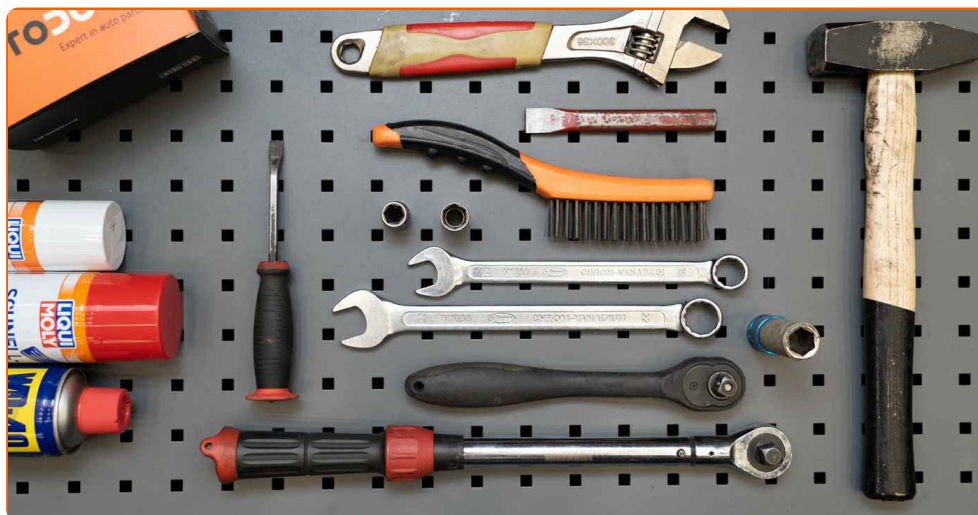
Den här utbytesproceduren kan göras på följande fordon:

AUDI A4 Sedan (8D2, B5) 1.6, AUDI A4 Sedan (8D2, B5) 1.8, AUDI A4 Sedan (8D2, B5) 1.8 T, AUDI A4 Sedan (8D2, B5) 2.6, AUDI A4 Sedan (8D2, B5) 2.8, AUDI A4 Sedan (8D2, B5) 1.9 TDI, AUDI A4 Sedan (8D2, B5) 1.8 quattro, AUDI A4 Sedan (8D2, B5) 1.8 T quattro, AUDI A4 Sedan (8D2, B5) 2.6 quattro, AUDI A4 Sedan (8D2, B5) 2.8 quattro, AUDI A4 Sedan (8D2, B5) 2.8 (ACK,ALG,AMX,APR,AQD,AHA), AUDI A4 Sedan (8D2, B5) 1.9 TDI quattro, AUDI A4 Sedan (8D2, B5) 2.4, AUDI A4 Sedan (8D2, B5) 2.4 quattro, AUDI A4 Sedan (8D2, B5) S4 quattro, (+ 2)

Ordningen kan variera något beroende på bilens utformning.

Denna guide skapades med utgångspunkt i utbytesproceduren för en liknande bildel på: AUDI A4 Avant (8E5, B6) 1.9 TDI

UTBYTE: STYRLED – AUDI A4 SEDAN (8D2, B5). LISTA ÖVER VERKTYG DU KOMMER BEHÖVA:



- Stålbörste
- WD-40 aerosol
- Brake cleaner
- Kopparpasta
- Skiftnyckel Nr18
- Skiftnyckel Nr22
- Hylsa nr.13
- Hylsa nr.16
- Krafthylsor för fälgar Nr17
- Spärnyckel
- Momentnyckel
- Hammare
- Plattmejsel
- Skiftnyckel
- Skjutmått
- Hjulcross

Köp verktyg

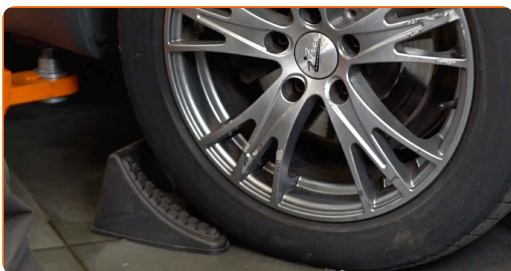
Utbyte: styrled – AUDI A4 Sedan (8D2, B5). AUTODOC rekommenderar:

- Byt ut styrstagsände i par.
- Förfarande för utbytet av höger och vänster styrstagsände är desamma.
- Allt arbete bör göras med motorn avstängd.

UTBYTE: STYRLLED – AUDI A4 SEDAN (8D2, B5). REKOMMENDERAD STEGFÖLJD:

1

Säkra bilen med kilar.



2

Lossa på hjulmonteringens bultar. Använd hjulmutterhylsor nr. 17

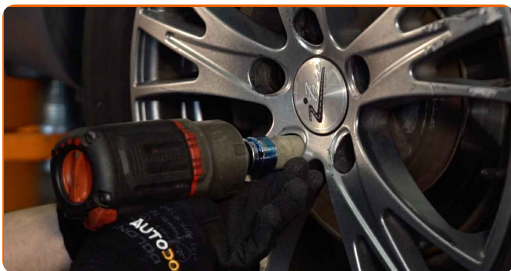


3

Höj bilens främre del och säkra fästdelarna.

4

Skruva av hjulbultarna.

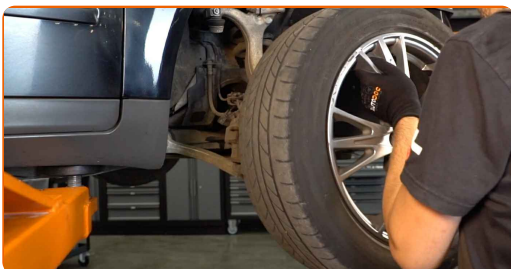


AUTODOC rekommenderar:

- Varning! Håll i hjulet medan du skruvar loss fästbultarna för att undvika skador.
AUDI A4 Sedan (8D2, B5)

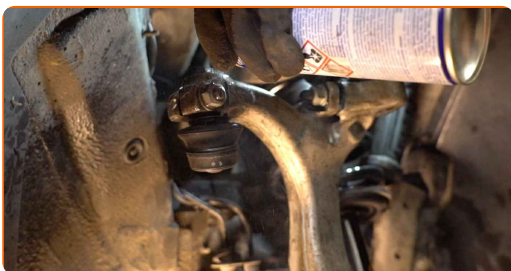
5

Ta bort hjulet.



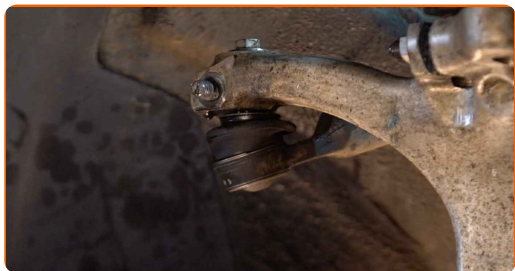
6

Rengör fästningarna som kopplar styrstagänden till styrspindel. Använd en stålborste. Använd WD-40 aerosol.



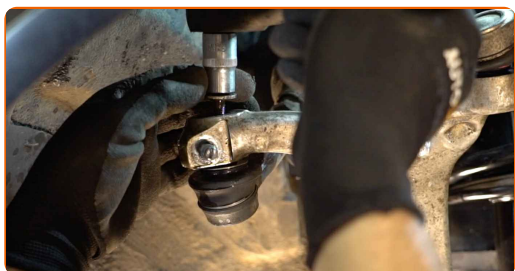
7

Skruva loss fästmuttern från styrspindelns ände. Använd hylsnyckel Nr13. Använd en spärrnyckel.



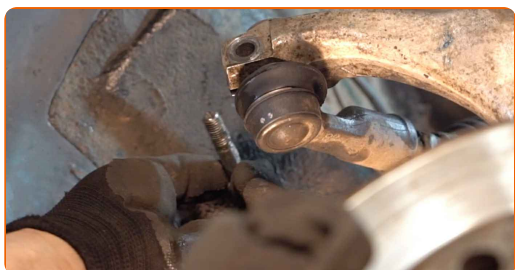
8

Skruva loss fästmuttern från styrspindelns ände. Använd hylsnyckel Nr16. Använd en spärrnyckel.



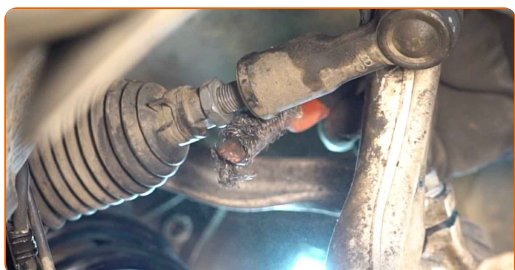
9

Ta bort fixdubben. Använd en platt metall mejsel. Använd en hammare.



10

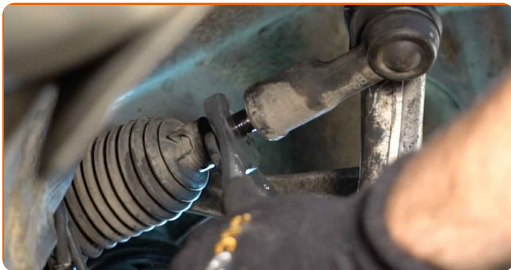
Rengör fästningarna som kopplar styrstagänden till styrspindel. Använd en stålborste. Använd WD-40 aerosol.



- 11** Vid demontering så ska du märka eller mäta exakta positionen för kullelet på parallellstaget eller räkna antalet varv för att förhindra feljustering efteråt. Använd ett skjutmått.



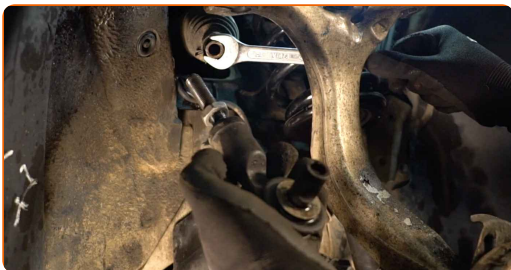
- 12** Lossa på låsmuttern som håller fast parallellstagsändan med parallellstaget. Använd kombinyckel Nr 18. Använd kombinyckel Nr 22.



- 13** Koppla bort parallellstagsändan från styrspindel. Använd en platt metall mejsel. Använd en hammare.

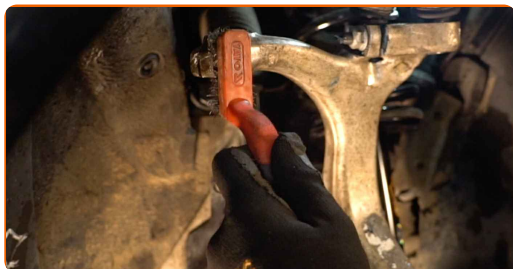


- 14** Skruva loss änden från parallellstaget. Använd en justerbar skiftnyckel.



15

Rengör monteringsställen av styrstagetsände. Använd en stålborste. Använd WD-40 aerosol.



16

Skruva fast en ny parallellstagsände.

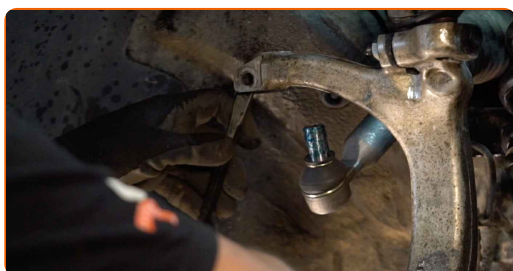


Utbyte: styrled – AUDI A4 Sedan (8D2, B5). Proffsen rekommenderar:

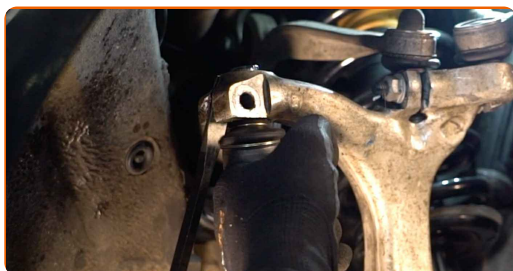
- När du ska installera tillbaka parallellstagsändan så ska du vrida den lika många varv eller låta den få samma gänglängd som du märkte eller mätte upp förut.

17

Ta loss fästena som kopplar ihop kullaget med styrspindeln. Använd en platt metall mejsel. Använd en hammare.



18 Koppla tillbaka parallellstagsänden till styrspindeln.



19 Installer fästningsbulten.



20 Skruva på fästmuttern som förbinder styrstagetsände med styrspindeln. Använd hylsnyckel Nr13. Använd en spärrnyckel.

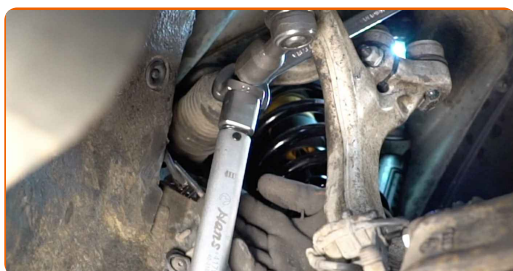


21 Vid demontering så ska du märka eller mäta exakta positionen för kulletet på parallellstaget eller räkna antalet varv för att förhindra feljustering efteråt. Använd ett skjutmått.



22

Dra åt parallelstagsändens låsmutter. Använd kombinyckel Nr 18. Använd kombinyckel Nr 22. Använd en momentnyckel. Dra åt den till 40 Nm vridmoment.



23

Skruva på fästmuttern som förbinder styrstagetsände med styrspindel. Använd hylsnyckel Nr16. Använd en spärrnyckel.

24

Skruva åt fästande skruven som kopplar styrstagsände till styrspindel. Använd hylsnyckel Nr16. Använd en momentnyckel. Dra åt den till 45 Nm vridmoment.



25

Skruva åt fästande skruven som kopplar styrstagsände till styrspindel. Använd hylsnyckel Nr13. Använd en momentnyckel. Dra åt den till 7 Nm vridmoment.

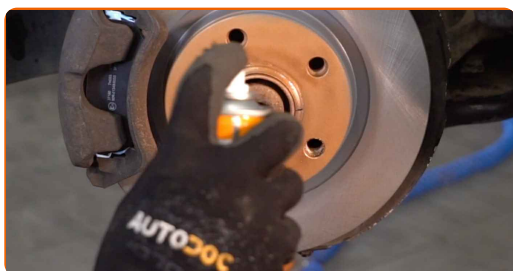
26

Behandla fästningarna som kopplar styrstagsändan till styrspindel. Använd kopparpasta.



27

Behandla området där bromsskivan kommer i kontakt med hjulfälgen. Använd kopparpasta.



28

Rengör ytan på bromsskivorna. Använd brake cleaner.



Utbyte: styrled – AUDI A4 Sedan (8D2, B5). AUTODOCs experter rekommenderar:

- Vänta ett par minuter efter att du använt aerosolen.

29

Installera hjulet.



Utbyte: styrled – AUDI A4 Sedan (8D2, B5). Tips från AUTODOC:

- Håll upp hjulet när du skruvar i bultarna, för att undvika att du skadar dig.

30

Skruva i hjulbultarna. Använd hjulmutterhylsor nr. 17



- 31 Sänk bilen och arbeta i omvänd ordning, dra åt hjulbultarna. Använd en momentnyckel. Dra åt den till 120 Nm vridmoment.



Utbyte: styrled – AUDI A4 Sedan (8D2, B5). Tips:

- Kontrollera och justera hjulens läge vid behov.

- 32 Ta bort domkrafter och kilarna.



BRA GJORT! 

VISA FLER HANDLENINGSGUIDER

AUTODOC – HÖGKVALITATIVA OCH BILLIGA BILDELAR PÅ NÄTET

AUTODOC MOBILAPP: ENORMA ERBJUDANDEN OCH BEKVÄM SHOPPING

ETT URMÄRKT UTBUD AV RESERVDELAR FÖR DIN BIL

STYRLED: ETT BRETT UTBUD

FRISKRIVNINGSKLAUSUL:

Dokumentet innehåller bara allmänna rekommendationer som kan vara användbara när du ska laga eller byta ut delar. AUTODOC ansvarar ej för eventuella skador, förluster, skador på egendom, eller liknande i samband med reparationen eller utbytet på grund av felaktig användning eller feltolkning av den försedda informationen.

AUTODOC ansvarar ej för möjliga misstag eller osäkerheter i denna guide. Informationen har endast informativt syfte och kan ej ersätta expertrådgivning.

AUTODOC ansvarar ej för felaktig användning eller användning av farlig utrustning, farliga verktyg och farliga bildelar. AUTODOC rekommenderar starkt att du alltid är försiktig och observerar säkerhetsreglerna vid reparation eller utbyte. Kom ihåg: användning av lågkvalitativa bildelar garanterar dig aldrig en tillräcklig säkerhetsnivå ute på vägarna.

© Copyright 2023 – Allt innehåll på denna hemsida, speciellt texter, bilder och grafer, är skyddade av copyright. Alla rättigheter, inklusive kopiering, offentliggörande till tredje part, ändringar och översättningar, ägs av AUTODOC SE.