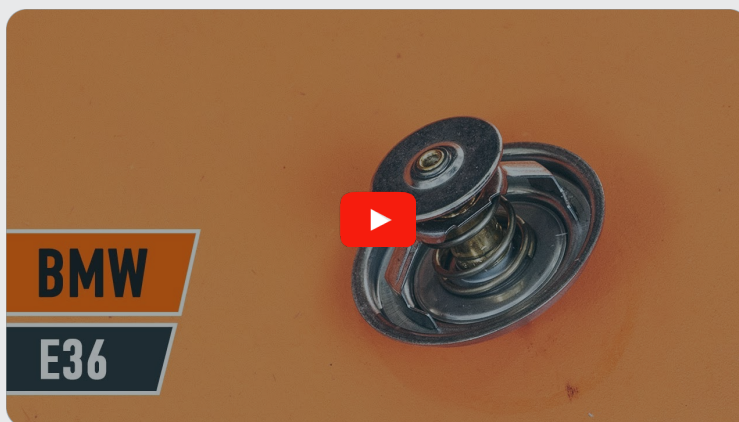




Byta termostat på **BMW**
3 Cabriolet (E36) –
utbytesguide

EN LIKNANDE VIDEOGUIDE



Denna video visar utbytesproceduren för en liknande bildel på ett annat fordon

Viktigt!

Den här utbytesproceduren kan göras på följande fordon:

BMW 3 Cabriolet (E36) 320i 2.0, BMW 3 Cabriolet (E36) 325i 2.5, BMW 3 Cabriolet (E36) 328i 2.8, BMW 3 Cabriolet (E36) 323i 2.5

Ordningen kan variera något beroende på bilens utformning.

Denna guide skapades med utgångspunkt i utbytesproceduren för en liknande bildel på: BMW 3 Sedan (E36) 323i 2.5

**UTBYTE: TERMOSTAT – BMW 3 CABRIOLET (E36).
AUTODOC REKOMMENDERAR:**



- Universal rengöringsspray
- Tätningsmedel
- Momentnyckel
- Hylsa nr.7
- Hylsa nr.10
- Hylsa nr.13
- Spärrnyckel
- Verktyg för panelclips
- Tätningskrapa
- Platt skruvmejsel
- Tratt
- Vätske behållare
- Skärmskydd

Köp verktyg

Utbyte: termostat – BMW 3 Cabriolet (E36). Tips från AUTODOC:

- Kontrollera skicket på kylarvätskan varje gång du byter termostaten. Byt ut kylarvätskan om det behövs.
- Notera: allt arbete med bilen – BMW 3 Cabriolet (E36) – bör göras medan motorn är avstängd.

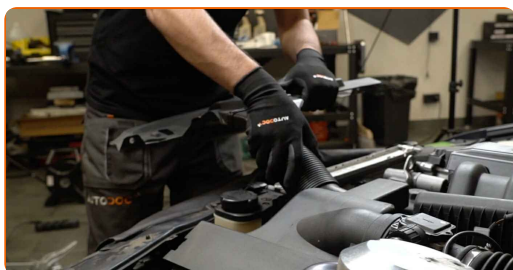
GENOMFÖR UTBYTET I FÖLJANDE ORDNING:

1 Öppna motorhuven.

2 Använd ett fender skydd skydd för att förhindra att skada lacken och plast delar på bilen.

3 Ta bort fästningarna för luftfilterkanalen. Använd ett verktyg för panelclips.

4 Ta bort ventilationsmunstycket.



5 Skruva loss kylvätskebehållarens lock.



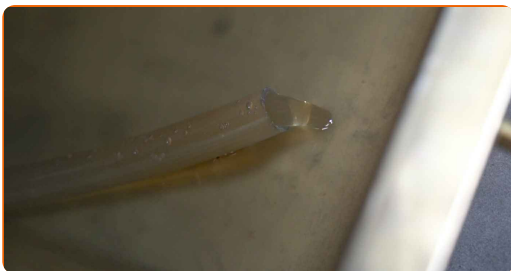
6 Förbered en vätskebehållare.



7 Öppna kylvätskans tappkran.



8 Dränera kylmedlet från motorn.



Utbyte: termostat – BMW 3 Cabriolet (E36). AUTODOCs experter rekommenderar:

- Varning! Kylvätskan kan vara mycket varm.
- Använd handskar för att förhindra farlig kontakt med heta vätskor.
- Allt arbete bör göras med motorn avstängd.
- Vänta tills kylarvätskan fullständigt har runnit ut ur dräneringshållet.

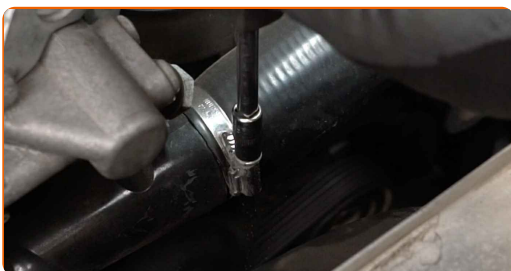
9

Stäng kylvätskans tappkran.



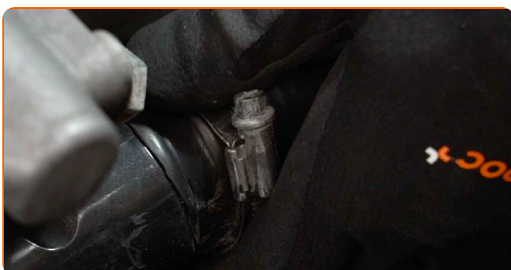
10

Lossa kylvätskeslangarnas klämmor. Använd hylsnyckel Nr7. Använd en spärrnyckel.



11

Ta loss kylvätskeslangen.



12

Lossa kylvätskeslangens klämma. Använd hylsnyckel Nr7. Använd en spärrnyckel.



13

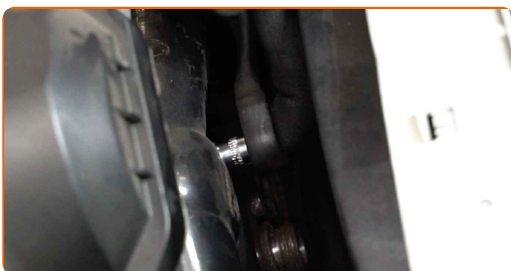
Ta loss kylvätskeslangen.



14 Koppla loss kylvätskerörets konsol. Använd hylsnyckel Nr13. Använd en spärrnyckel.



15 Skruva loss fästena till termostatens hölje. Använd hylsnyckel Nr10. Använd en spärrnyckel.



16 Rengör fästena till termostatens hölje. Använd allrengöringssprej.



17 Skruva loss fästena till termostatens hölje. Använd hylsnyckel Nr10. Använd en spärrnyckel.



18

Ta bort termostatens hölje.



AUTODOC rekommenderar:

- Utbyte: termostat – BMW 3 Cabriolet (E36). För att undvika att skada delen när du tar bort den: använd inte överdriven kraft.
- Varning! Kylarvätska kan läcka ut från kylarens rör och från termostatens hölje.

19

Ta bort termostaten.

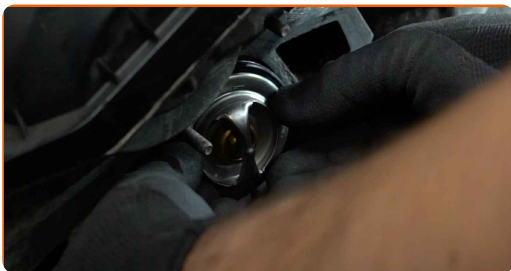


20

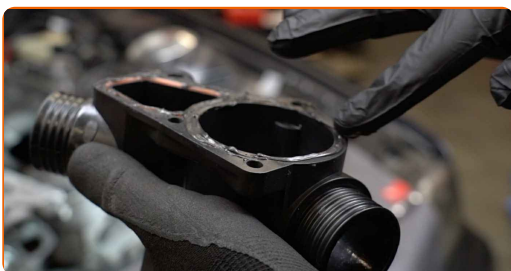
Rengör monteringsfästet till termostatens hölje. Använd en plattmejsel. Använd en tätningsskrapa. Använd allrengöringssprej.



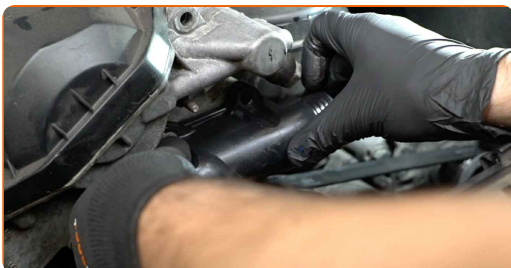
21 Installera en ny termostat.



22 Behandla monteringsfästet på termostatsens hölje. Använd ett tätningsmedel.



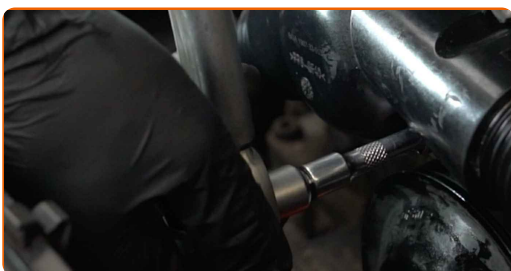
23 Montera det nya höljet till termostaten.



AUTODOC rekommenderar:

- Utbyte: termostat – BMW 3 Cabriolet (E36). Använd inte överdriven kraft under installationen. Detta kan skada delen.

- 24** Dra åt fästena till termostatens hölje. Använd hylsnyckel Nr10. Använd en momentnyckel. Dra åt den till 7 Nm vridmoment.



- 25** Fäst kylvätskerörets konsol. Använd hylsnyckel Nr13. Använd en momentnyckel. Dra åt den till 11 Nm vridmoment.



- 26** Dra åt fästena till termostatens hölje. Använd hylsnyckel Nr10. Använd en momentnyckel. Dra åt den till 7 Nm vridmoment.

- 27** Rengör fästena till termostatens hölje. Använd allrengöringsprej.



- 28** Koppla ihop kylvätskeslangarna med termostatens hölje.



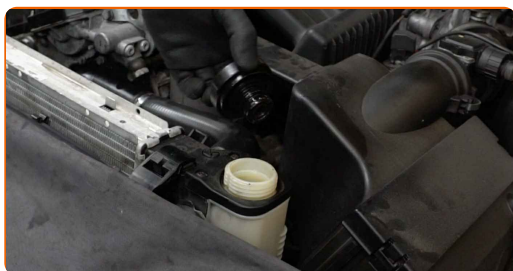
29

Fäst kylvätskeslangarnas klämmor. Använd hylsnyckel Nr7. Använd en spärrnyckel.



30

Ta bort kylvätskebehållarens lock.



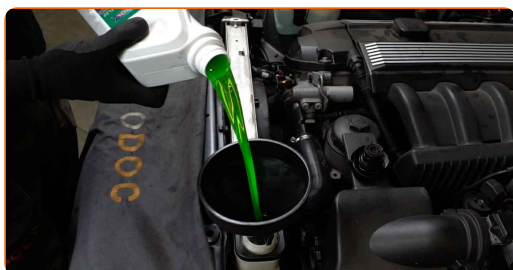
31

Sätt i tratten.



32

Häll kylvätska i kylvätskebehållaren.



AUTODOC rekommenderar:

- Använd endast kylvätska som rekommenderas av tillverkaren.
- Kylvätskenivån ska ligga vid markeringen "MAX".
- Vänta tills luften går ur systemet.

33

Skruva loss kylvätskesystemets luftningskruv. Använd en plattmejsel.



Utbyte: termostat – BMW 3 Cabriolet (E36). AUTODOCs experter rekommenderar:

- Detta bör göras för att ta bort överbliven luft från kylsystemet och för att kontrollera att komponenterna fungerar som de ska.

34

Kör motorn i några minuter. Detta bör göras för att ta bort överbliven luft från kylsystemet och för att kontrollera att komponenterna fungerar som de ska.

35

Skruva i kylvätskesystemets luftningskruv. Använd en plattmejsel.

36

Stäng av motorn.

37

Kontrollera kylmedelnivån. Fyll på till erforderlig nivå om det behövs.



38 Installera kylvätskebehållarens lock.



39 Skruva på kylvätskebehållarens lock.



40 Sätt tillbaka ventilationsmunstycket.



41 Montera fästena på luftkanal huset.

42 Ta bort skärmskyddet.

43 Stäng motorhuven.

BRA GJORT! 

VISA FLER HANDLENINGSGUIDER

AUTODOC – HÖGKVALITATIVA OCH BILLIGA BILDELAR PÅ NÄTET

AUTODOC MOBILAPP: ENORMA ERBJUDANDEN OCH BEKVÄM SHOPPING

+ AUTODOC

GET IT ON
Google Play

Download on the
App Store

Download

ETT URMÄRKT UTBUD AV RESERVDELAR FÖR DIN BIL

TERMOSTAT: ETT BRETT UTBUD

ⓘ FRISKRIVNINGSKLAUSUL:

Dokumentet innehåller bara allmänna rekommendationer som kan vara användbara när du ska laga eller byta ut delar. AUTODOC ansvarar ej för eventuella skador, förluster, skador på egendom, eller liknande i samband med reparationen eller utbytet på grund av felaktig användning eller feltolkning av den försedda informationen.

AUTODOC ansvarar ej för möjliga misstag eller osäkerheter i denna guide. Informationen har endast informativt syfte och kan ej ersätta expertrådgivning.

AUTODOC ansvarar ej för felaktig användning eller användning av farlig utrustning, farliga verktyg och farliga bildelar. AUTODOC rekommenderar starkt att du alltid är försiktig och observerar säkerhetsreglerna vid reparation eller utbyte. Kom ihåg: användning av lågkvalitativa bildelar garanterar dig aldrig en tillräcklig säkerhetsnivå ute på vägarna.

© Copyright 2022 – Allt innehåll på denna hemsida, speciellt texter, bilder och grafer, är skyddade av copyright. Alla rättigheter, inklusive kopiering, offentliggörande till tredje part, ändringar och översättningar, ägs av AUTODOC GmbH.