



Byta slitagevarnare  
bromsbelägg bak på  
**BMW 3 Sedan (E46)** –  
utbytesguide

## EN LIKNANDE VIDEOGUIDE



Denna video visar utbytesproceduren för en liknande bildel på ett annat fordon

### Viktigt!

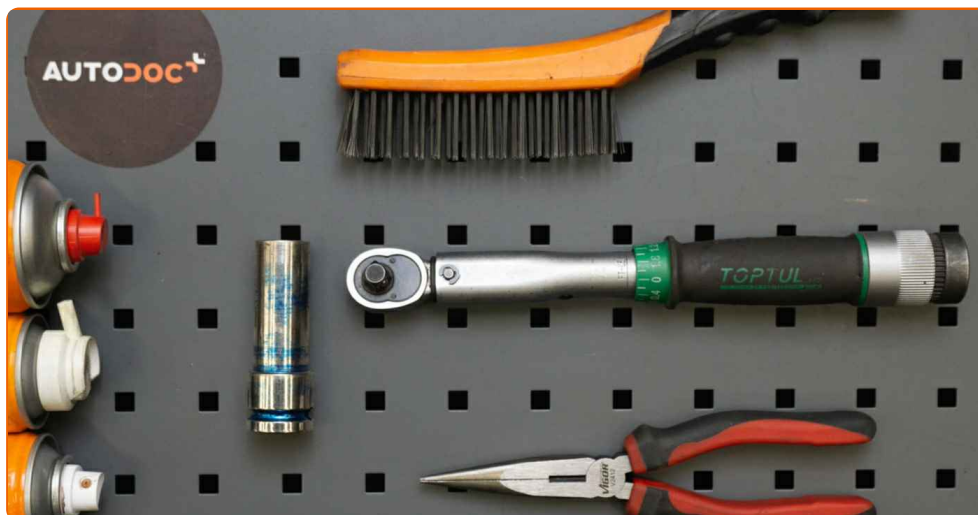
Den här utbytes proceduren kan göras på följande fordon:

BMW 3 Sedan (E46) 318i 1.9, BMW 3 Sedan (E46) 328i 2.8, BMW 3 Sedan (E46) 320d 2.0, BMW 3 Sedan (E46) 323i 2.5, BMW 3 Sedan (E46) 320i 2.0, BMW 3 Sedan (E46) 316i 1.9, BMW 3 Sedan (E46) 330d 2.9, BMW 3 Sedan (E46) 330xd 2.9, BMW 3 Sedan (E46) 330xi 3.0, BMW 3 Sedan (E46) 330i 3.0, BMW 3 Sedan (E46) 320i 2.2, BMW 3 Sedan (E46) 325i 2.5, BMW 3 Sedan (E46) 325xi 2.5, BMW 3 Sedan (E46) 316i 1.6, BMW 3 Sedan (E46) 318i 2.0, (+ 4)

Ordningen kan variera något beroende på bilens utformning.

Denna guide skapades med utgångspunkt i utbytesproceduren för en liknande bildel på: BMW 3 Touring (E46) 320d 2.0

**UTBYTE: SLITAGEVARNARE BROMSBELÄGG – BMW 3  
SEDAN (E46). VERKTYG DU KOMMER BEHÖVA:**



- Stålbörste
- Brake cleaner
- Elektronikspray
- Kopparpasta
- Momentnyckel
- Krafthylsor för fälgar Nr17
- Rundtång
- Hjulklöss

**Köp verktyg**

Utbyte: slitagevarnare bromsbelägg – BMW 3 Sedan (E46). AUTODOCs experter rekommenderar:

- Utbytesproceduren är identisk för båda slitagevarnarna för bromsbelägg på samma axel.
- Notera: allt arbete med bilen – BMW 3 Sedan (E46) – bör göras medan motorn är avstängd.

## GENOMFÖR UTBYTET I FÖLJANDE ORDNING:

**1** Öppna motorhuven. Skruva av bromsvätske reservoarens lock.

**2** Säkra bilen med kilar.

**3** Lossa på hjulmonteringens bultar. Använd hjulmutterhylsor nr. 17



**4** Lyft bilen med en domkraft eller placera den över en smörjgrop.

**5** Skruva av hjulbultarna.

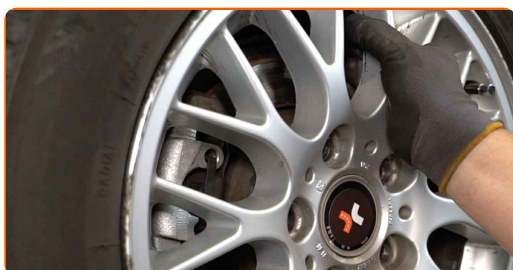


**AUTODOC rekommenderar:**

- Varning! Håll i hjulet medan du skruvar loss fästbultarna för att undvika skador.  
BMW 3 Sedan (E46)

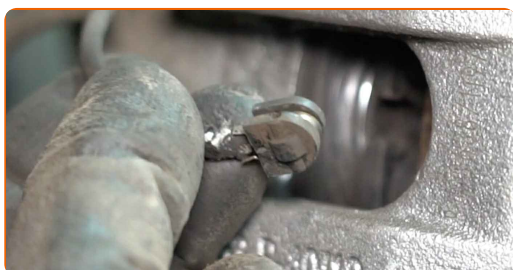
6

Ta bort hjulet.



7

Ta bort slitagevarnaren från bromsbelägget. Använd en rundtång.

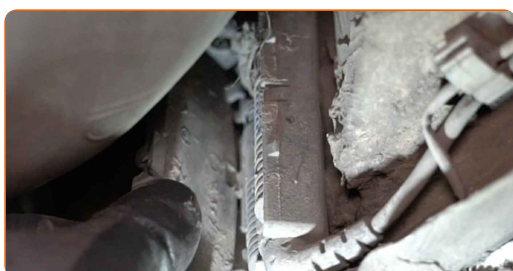


8

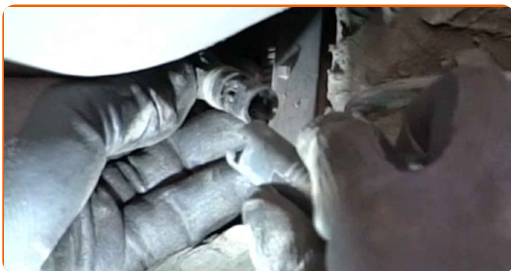
Koppla bort ledningen till sensorn för bromsbeläggets slitagevarnare.

9

Öppna locket till ledningarnas hölje.



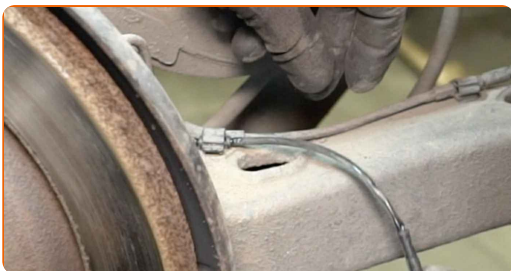
**10** Koppla ur slitvarnarkontakten ur bromsbelägget.



**11** Installera slitagevarnaren på bromsbeläggen. Använd en rundtång.



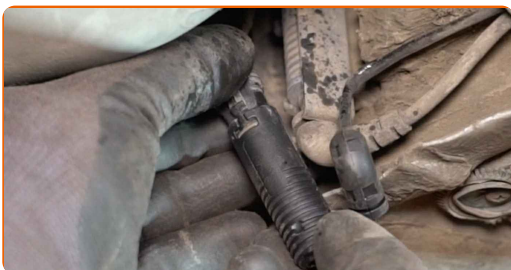
**12** Anslut ledningen till sensorn för bromsbeläggens slitagevarnare.



**13** Behandla pluggen på slitagevarnaren för bromsbeläggen. Använd dielektrikfett.



**14** Koppla tillbaka slitvarnarkontakten till bromsbelägget.



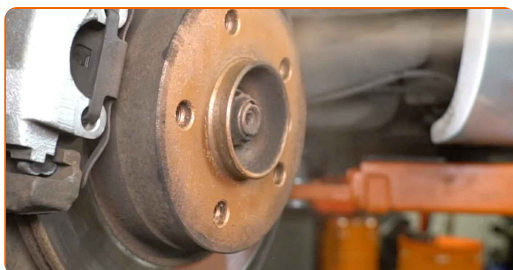
**15** Stäng locket till ledningarnas hölje.



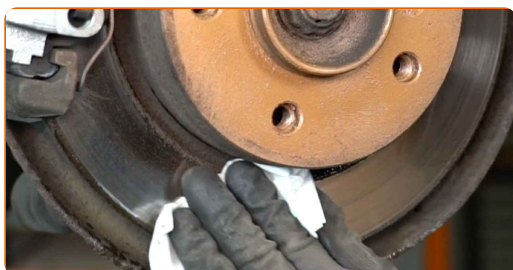
**16** Rengör fälgens monteringsäte. Använd en stålborste.



**17** Behandla området där bromsskivan kommer i kontakt med hjulfälgen. Använd kopparpasta.



**18** Rengör ytan på bromsskivorna. Använd brake cleaner.



### AUTODOC rekommenderar:

- Utbyte: slitagevarnare bromsbelägg – BMW 3 Sedan (E46). Vänta några minuter efter applicering av sprayen.



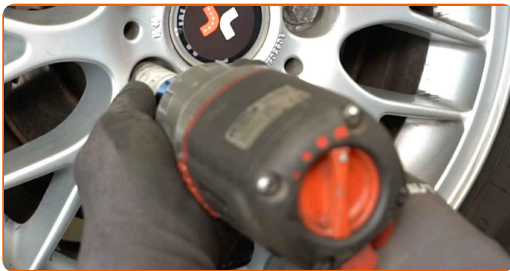
**19** Installera hjulet.



**AUTODOC rekommenderar:**

- Varning! Håll i hjulet medan du skruvar fast fästbultarna på bilen för att undvika skador. BMW 3 Sedan (E46)

**20** Skruva i hjulbultarna. Använd hjulmutterhylsor nr. 17



**21** Sänk bilen och arbeta i omvänd ordning, dra åt hjulbultarna. Använd hjulmutterhylsor nr. 17 Använd en momentnyckel. Dra åt den till 120 Nm vridmoment.





**22**

Ta bort domkrafter och kilarna.

**23**

Dra åt locket på bromsvätskebehållaren. Stäng motorhuven.

**BRA GJORT!** **VISA FLER HANDLENINGSGUIDER**

## AUTODOC – HÖGKVALITATIVA OCH BILLIGA BILDELAR PÅ NÄTET

**AUTODOC MOBILAPP: ENORMA ERBJUDANDEN OCH BEKVÄM SHOPPING**

**ETT URMÄRKT UTBUD AV RESERVDELAR FÖR DIN BIL**

**SLITAGEVARNARE BROMSBELÄGG: ETT BRETT UTBUD**

### **FRISKRIVNINGSKLAUSUL:**

Dokumentet innehåller bara allmänna rekommendationer som kan vara användbara när du ska laga eller byta ut delar. AUTODOC ansvarar ej för eventuella skador, förluster, skador på egendom, eller liknande i samband med reparationen eller utbytet på grund av felaktig användning eller feltolkning av den försedda informationen.

AUTODOC ansvarar ej för möjliga misstag eller osäkerheter i denna guide. Informationen har endast informativt syfte och kan ej ersätta expertrådgivning.

AUTODOC ansvarar ej för felaktig användning eller användning av farlig utrustning, farliga verktyg och farliga bildelar. AUTODOC rekommenderar starkt att du alltid är försiktig och observerar säkerhetsreglerna vid reparation eller utbyte. Kom ihåg: användning av lågkvalitativa bildelar garanterar dig aldrig en tillräcklig säkerhetsnivå ute på vägarna.

© Copyright 2022 – Allt innehåll på denna hemsida, speciellt texter, bilder och grafer, är skyddade av copyright. Alla rättigheter, inklusive kopiering, offentliggörande till tredje part, ändringar och översättningar, ägs av AUTODOC GmbH.