



Byta bromstrumma på
CITROËN ZX Kombi (N2)
– utbytesguide

EN LIKNANDE VIDEOGUIDE



Denna video visar utbytesproceduren för en liknande bildel på ett annat fordon

Viktigt!

Den här utbytes proceduren kan göras på följande fordon:

CITROËN ZX Kombi (N2) 1.9 D, CITROËN ZX Kombi (N2) 1.8 i, CITROËN ZX Kombi (N2) 1.4 i, CITROËN ZX Kombi (N2) 1.9 TD, CITROËN ZX Kombi (N2) 1.6 i, CITROËN ZX Kombi (N2) 1.8 i 16V, CITROËN ZX Kombi (N2) 1.8 D, CITROËN ZX Kombi (N2) 1.5 D

Ordningen kan variera något beroende på bilens utformning.

Denna guide skapades med utgångspunkt i utbytesproceduren för en liknande bildel på: CITROËN Berlingo / Berlingo First I Skåpbil (M) 1.9 D

UTBYTE: BROMSTRUMMA – CITROËN ZX KOMBI (N2).
LISTA ÖVER VERKTYG DU KOMMER BEHÖVA:



- Stålbörste
- WD-40 aerosol
- Keramiskt fett
- Momentnyckel
- Hylsa nr.12
- Torxbit T30
- Krafthylsor för fälgar Nr19
- Spärnyckel
- Stjärnskruvmejsel
- Slagmejsel
- Kofot
- Hjulcross

Köp verktyg

AUTODOC rekommenderar:

- Byt ut bromstrummorna på din CITROËN ZX Kombi (N2) parvis på bakaxeln. Ignorera inte detta. Detta försäkrar dig jämn inbromsning.
- Utbytesproceduren är identisk för de högra och vänstra bromstrummorna på samma axel.
- Se till att även byta ut bromsbackarna när du byter ut bromstrummorna.
- Utbyte: bromstrumma – CITROËN ZX Kombi (N2). Ta följande steg:

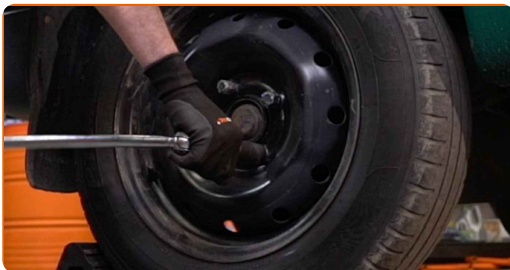
GENOMFÖR UTBYTET I FÖLJANDE ORDNING:

1

Säkra bilen med kilar.

2

Lossa på hjulmonteringens bultar. Använd hjulmutterhylsor nr. 19



3

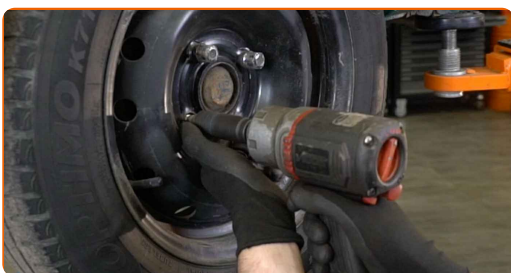
Hissa upp bilen.

Utbyte: bromstrumma – CITROËN ZX Kombi (N2). Tips från AUTODOC:

- Om du använder dig av en domkraft bör du se till att den vilar på en plan yta utan ojämnheter.
- Var noga med att dessutom säkra bilen med pallbockar.

4

Skruva av hjulbultarna.

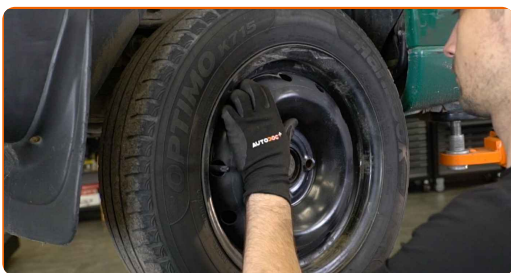


AUTODOC rekommenderar:

- Varning! Håll i hjulet medan du skruvar loss fästbultarna för att undvika skador.
CITROËN ZX Kombi (N2)

5

Ta bort hjulet.



6

Rengör bromstrummans fästen. Använd en stålborste. Använd WD-40 aerosol.



7

Skruva loss bromstrummans fästen. Använd Torx T30. Använd en slagskruvmejsel.



8

Ta bort fästbultarna.



9

Skruva loss fästena till mittkonsolen och ta bort den. Använd en Phillips skruvmejsel.



10

Lossa handbromsvajerns justeringsmutter. Använd hylsnyckel Nr12. Använd en spärrnyckel.



11

Avlägsna bromstrumman. Använd en kofot.



12

Rengör navet. Använd en stålborste.



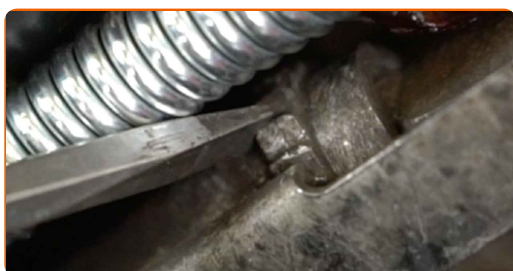
13

Behandla kontaktytan. Använd keramiskt fett.



14

Justera om bromsbackens justeringsmekanism. Använd en kofot.



15 Installera bromstrumman.



16 Montera fästningsbolten.



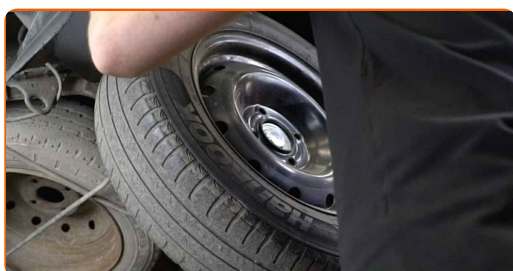
17 Dra åt bromstrummans fästen. Använd Torx T30. Använd en momentnyckel. Dra åt den till 10 Nm vridmoment.



18 Behandla ytan där hjulfälgen kommer i kontakt med bromstrumman. Använd keramiskt fett.



19 Installera hjulet.



AUTODOC rekommenderar:

- Varning! Håll i hjulet medan du skruvar fast fästbultarna på bilen för att undvika skador. CITROËN ZX Kombi (N2)

20

Skruva i hjulbultarna. Använd hjulmutterhylsor nr. 19



Utbyte: bromstrumma – CITROËN ZX Kombi (N2). Tips:

- Tryck ner bromspedalen flera gånger utan att starta motorn tills du känner tillräckligt motstånd.

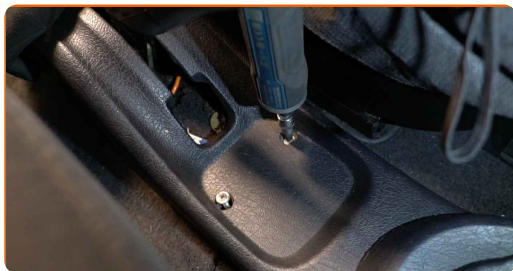
21

Justera handbromsvajerns justeringsmutter. Använd hylsnyckel Nr12. Använd en spärrnyckel.



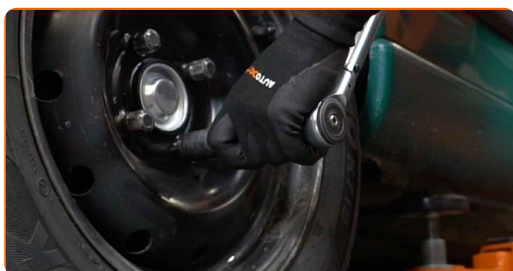
22

Montera mittkonsolen och skruva i fästena. Använd en Phillips skruvmejsel.



23

Sänk bilen och arbeta i omvänd ordning, dra åt hjulbultarna. Använd hjulmutterhylsor nr. 19 Använd en momentnyckel. Dra åt den till 90 Nm vridmoment.



24

Ta bort domkrafter och kilarna.



BRA GJORT! 👍

VISA FLER HANDLEDNINGSGUIDER

AUTODOC – HÖGKVALITATIVA OCH BILLIGA BILDELAR PÅ NÄTET

AUTODOC MOBILAPP: ENORMA ERBJUDANDEN OCH BEKVÄM SHOPPING

AUTODOC

GET IT ON
Google Play

Download on the
App Store

Download

ETT URMÄRKT UTBUD AV RESERVDELAR FÖR DIN BIL

BROMSTRUMMA: ETT BRETT UTBUD

i FRISKRIVNINGSKLAUSUL:

Dokumentet innehåller bara allmänna rekommendationer som kan vara användbara när du ska laga eller byta ut delar. AUTODOC ansvarar ej för eventuella skador, förluster, skador på egendom, eller liknande i samband med reparationen eller utbytet på grund av felaktig användning eller feltolkning av den försedda informationen.

AUTODOC ansvarar ej för möjliga misstag eller osäkerheter i denna guide. Informationen har endast informativt syfte och kan ej ersätta expertrådgivning.

AUTODOC ansvarar ej för felaktig användning eller användning av farlig utrustning, farliga verktyg och farliga bildelar. AUTODOC rekommenderar starkt att du alltid är försiktig och observerar säkerhetsreglerna vid reparation eller utbyte. Kom ihåg: användning av lågkvalitativa bildelar garanterar dig aldrig en tillräcklig säkerhetsnivå ute på vägarna.

© Copyright 2022 – Allt innehåll på denna hemsida, speciellt texter, bilder och grafer, är skyddade av copyright. Alla rättigheter, inklusive kopiering, offentliggörande till tredje part, ändringar och översättningar, ägs av AUTODOC GmbH.