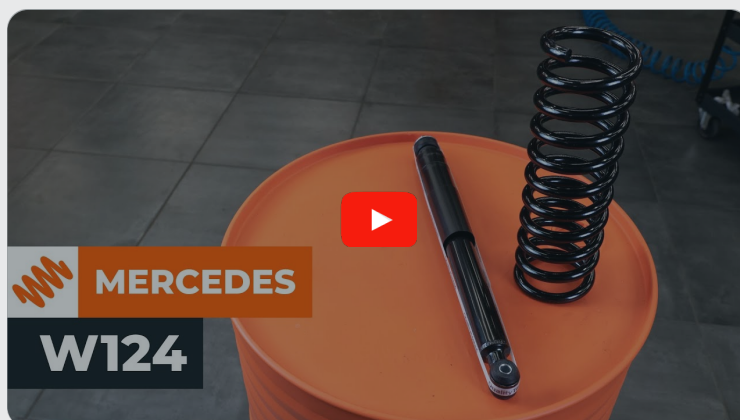




Byta stötdämpare bak på  
**Mercedes W124** –  
utbytesguide

## VIDEOGUIDE

**i Viktigt!**

Den här utbytes proceduren kan göras på följande fordon:

MERCEDES-BENZ Sedan (W124) 200 2.0 (124.020), MERCEDES-BENZ Sedan (W124) 200 E 2.0 (124.021), MERCEDES-BENZ Sedan (W124) 230 E 2.3 (124.023), MERCEDES-BENZ Sedan (W124) 260 E 2.6 (124.026), MERCEDES-BENZ Sedan (W124) 300 E 3.0, MERCEDES-BENZ Sedan (W124) 300 E 3.0 (124.030), MERCEDES-BENZ Sedan (W124) 200 D 2.0 (124.120), MERCEDES-BENZ Sedan (W124) 250 D 2.5 (124.125), MERCEDES-BENZ E-klass Sedan (W124) E 250 D (124.126, 124.129), MERCEDES-BENZ Sedan (W124) 250 2.5 Turbo diesel (124.128), MERCEDES-BENZ Sedan (W124) 300 D 3.0 (124.130), MERCEDES-BENZ E-klass Sedan (W124) E 300 D (124.131), MERCEDES-BENZ Sedan (W124) 300 3.0 Turbo diesel (124.133), MERCEDES-BENZ Sedan (W124) 200 2.0, MERCEDES-BENZ E-klass Sedan (W124) E 200 (124.019), (+ 23)

Ordningen kan variera något beroende på bilens utformning.

**UTBYTE: STÖTDÄMPARE – MERCEDES W124. LISTA ÖVER VERKTYG DU KOMMER BEHÖVA:**



- Stålbörste
- WD-40 aerosol
- Universal rengöringsspray
- Keramiskt fett
- Momentnyckel
- Skiftnyckel Nr13
- Skiftnyckel Nr17
- Skiftnyckel Nr19
- Skiftnyckel Nr22
- Hylsa nr.13
- Hylsa nr.17
- Hylsa nr.19
- Hylsa nr.22
- Stötdämparhylsa nr.16
- Stötdämparhylsa #DD5.2
- Stötdämparhylsa #DD6
- Krafthylsor för fälgar Nr17
- Spärrnyckel
- Svängjärn
- Hammare
- Drivdorn
- Kofot
- Hydraulisk transmissions domkraft
- Hjulklöss

**KÖP VERKTYG**

### Utbyte: stötdämpare – Mercedes W124. Proffsen rekommenderar:

- Båda bakre stötdämpare måste bytas samtidigt.
- Utbytesproceduren är likadan för vänster och höger stötdämpare på bakvagnen.
- Varning! Stäng av motorn innan du börjar arbeta – Mercedes W124.

## GENOMFÖR UTBYTET I FÖLJANDE ORDNING:

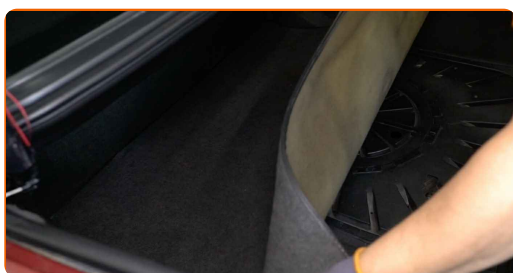
1

Öppna bagageluckan.



2

Ta ur bagageutrymmets klädsel.



3

Rengör stötdämparens övre fäste. Använd en stålborste. Använd WD-40 aerosol.



- 4 Lossa de övre fästena på stötdämparen. Använd kombinyckel Nr 17. Använd en stötdämparhylsa nr. DD5.2. Använd en spärrnyckel.



- 5 Säkra bilen med kilar.

- 6 Lossa hjulbultarna. Använd hjulmutterhylsor nr. 17 Använd en trycknyckel.



- 7 Hissa upp bilen.



Utbyte: stötdämpare – Mercedes W124. AUTODOC rekommenderar:

- Om du använder dig av en domkraft bör du se till att den vilar på en plan yta utan ojämnheter.
- Var noga med att dessutom säkra bilen med pallbockar.

8

Skruva av hjulbultarna.



**AUTODOC rekommenderar:**

- För att undvika att skada dig, håll upp hjulet när du skruvar loss bultarna.

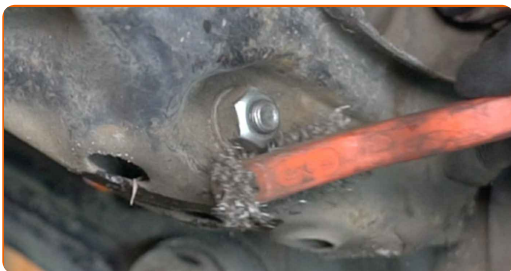
9

Ta bort hjulet.



10

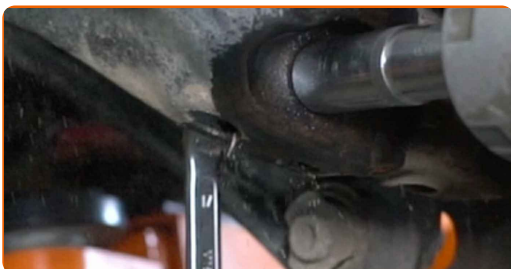
Rengör de nedre stötdämparfästena. Använd en stålborste. Använd WD-40 aerosol.



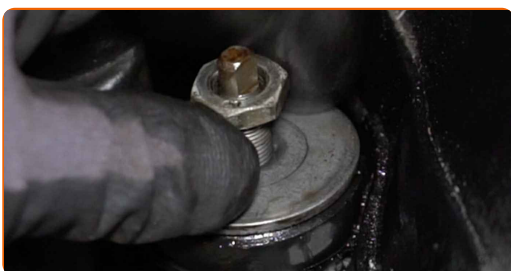
11

Stöd upp den bakre länkarman. Använd en hydraulisk domkraft.

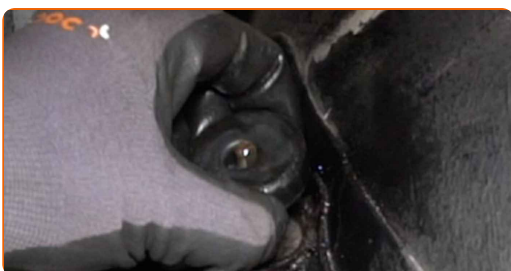
- 12** Skruva loss stötdämparens nedre fäste. Använd kombinyckel Nr17. Använd hylsnyckel Nr17. Använd en spärrnyckel.



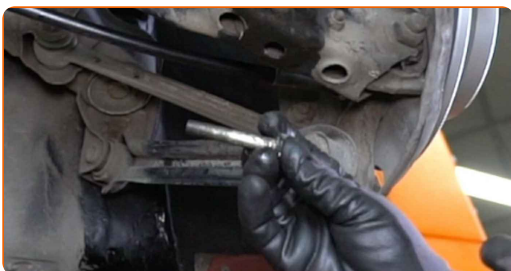
- 13** Skruva loss det övre fästet till stötdämparen.



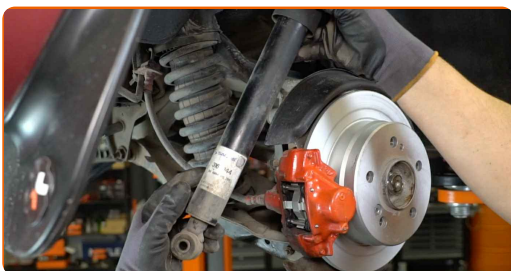
- 14** Ta bort komponenterna i stötdämparens övre fäste.



- 15** Ta bort fixdubben.



- 16** Ta bort stötdämparen.



**17** Rengör stötdämparnas monteringsfästen. Använd en stålborste. Använd allrengöringssprej.



**18** Placera stötdämparen i hjulhuset och fäst den.



**AUTODOC rekommenderar:**

- Innan en ny stötdämpare monteras, bör du pumpa upp den 3–5 gånger för hand.

**19** Montera komponenterna till stötdämparens övre fäste.

**20** Skruva fast de övre fästningarna till stötdämparen.

**21** Installer fästningsbulten.

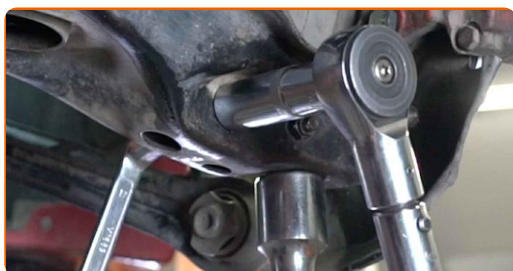


**22** För att kunna dra åt fästena korrekt måste du hissa upp fjädringens komponenter till deras arbetsposition.



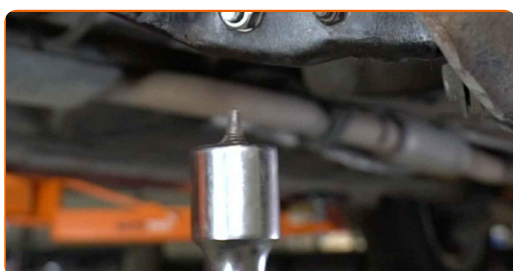
23

Drag åt stötdämparens undre fäste. Använd kombinyckel Nr 17. Använd hylsnyckel Nr17. Använd en momentnyckel. Dra åt den till 55 Nm vridmoment.



24

Ta bort stödet under den bakre länkarmen.



Utbyte: stötdämpare – Mercedes W124. AUTODOC rekommenderar:

- Sänk ner den hydrauliska domkraften försiktigt, utan ryck, för att undvika skador på delar och mekanismer.

25

Rengör fälgens monteringsäte. Använd en stålborste. Använd allrengöringsprej.



26

Behandla området där bromsskivan kommer i kontakt med hjulfälgen. Använd keramiskt fett.



27

Montera hjulet.

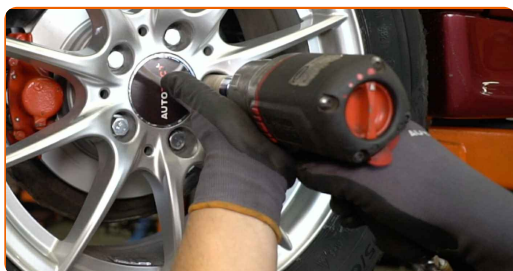


**AUTODOC rekommenderar:**

- Viktigt! Håll i hjulet när du skruvar fast fästbultarna. Mercedes W124

28

Skruva i hjulbultarna. Använd hjulmutterhylsor nr. 17 Använd en spärrnyckel.



29

Sänk bilen och arbeta i omvänd ordning, dra åt hjulbultarna. Använd hjulmutterhylsor nr. 17 Använd en momentnyckel. Dra åt den till 110 Nm vridmoment.



30

Ta bort domkrafter och kilarna.



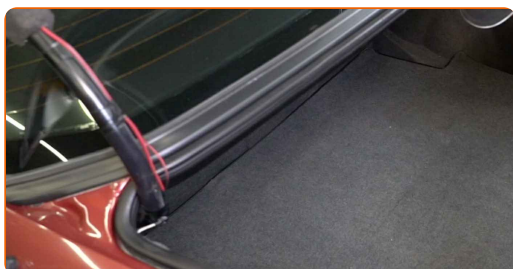
31

Drag åt stötdämparens övre fäste. Använd en specialhylssats för att avlägsna stötdämparen nr.16. Använd en stötdämparhylsa nr. DD6. Använd en momentnyckel. Dra åt den till 30 Nm vridmoment.



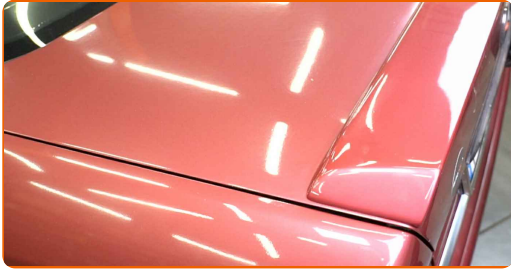
32

Sätt i bagageutrymmets klädsel.



33

Stäng bagageluckan.



**BRA GJORT!** 

**VISA FLER HANDLEDNINGSGUIDER**

## AUTODOC – HÖGKVALITATIVA OCH BILLIGA BILDELAR PÅ NÄTET

AUTODOC MOBILAPP: ENORMA ERBJUDANDEN OCH BEKVÄM  
SHOPPING



**+ AUTODOC**

GET IT ON  
**Google Play**

Download on the  
**App Store**

**Download**

**ETT URMÄRKT UTBUD AV RESERVDELAR FÖR DIN BIL**

**KÖP RESERVDELAR FÖR MERCEDES**

**STÖTDÄMPARE: ETT BRETT UTBUD**

VÄLJ DELAR FÖR MERCEDES W124

STÖTDÄMPARE FÖR MERCEDES: KÖP NU

STÖTDÄMPARE FÖR MERCEDES W124: DE BÄSTA  
ERBJUDANDEN

## FRISKRIVNINGSKLAUSUL:

Dokumentet innehåller bara allmänna rekommendationer som kan vara användbara när du ska laga eller byta ut delar. AUTODOC ansvarar ej för eventuella skador, förluster, skador på egendom, eller liknande i samband med reparationen eller utbytet på grund av felaktig användning eller feltolkning av den försedda informationen.

AUTODOC ansvarar ej för möjliga misstag eller osäkerheter i denna guide. Informationen har endast informativt syfte och kan ej ersätta expertrådgivning.

AUTODOC ansvarar ej för felaktig användning eller användning av farlig utrustning, farliga verktyg och farliga bildelar. AUTODOC rekommenderar starkt att du alltid är försiktig och observerar säkerhetsreglerna vid reparation eller utbyte. Kom ihåg: användning av lågkvalitativa bildelar garanterar dig aldrig en tillräcklig säkerhetsnivå ute på vägarna.

© Copyright 2023 – Allt innehåll på denna hemsida, speciellt texter, bilder och grafer, är skyddade av copyright. Alla rättigheter, inklusive kopiering, offentliggörande till tredje part, ändringar och översättningar, ägs av AUTODOC SE.