



Byta bromsbelägg fram
på **Mercedes W124** –
utbytesguide

VIDEOGUIDE

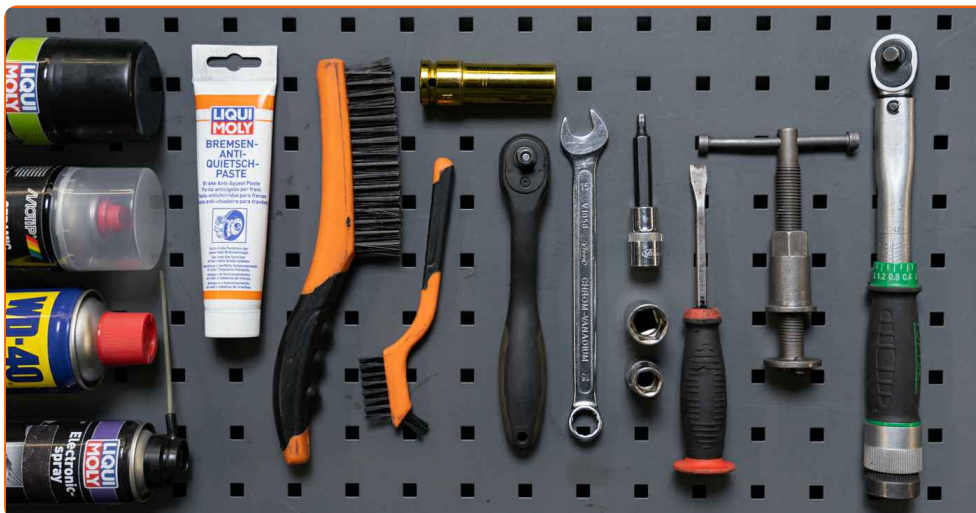
** Viktigt!**

Den här utbytes proceduren kan göras på följande fordon:

MERCEDES-BENZ Sedan (W124) 200 2.0 (124.020), MERCEDES-BENZ Sedan (W124) 200 E 2.0 (124.021), MERCEDES-BENZ Sedan (W124) 230 E 2.3 (124.023), MERCEDES-BENZ Sedan (W124) 200 D 2.0 (124.120), MERCEDES-BENZ Sedan (W124) 250 D 2.5 (124.125), MERCEDES-BENZ E-klass Sedan (W124) E 250 D (124.126, 124.129), MERCEDES-BENZ Sedan (W124) 300 D 3.0 (124.130), MERCEDES-BENZ Sedan (W124) 200 2.0, MERCEDES-BENZ W124 Kombi (S124) 200 2.0 (124.080), MERCEDES-BENZ W124 Kombi (S124) 200 TE 2.0 (124.081), MERCEDES-BENZ W124 Kombi (S124) 200 TE 2.0, MERCEDES-BENZ W124 Kombi (S124) 230 TE 2.3 (124.083), MERCEDES-BENZ W124 Kombi (S124) 200 D 2.0 (124.180), MERCEDES-BENZ W124 Kombi (S124) 250 D 2.5 (124.185), MERCEDES-BENZ W124 Kombi (S124) 300 D 3.0 (124.190), (+ 7)

Ordningen kan variera något beroende på bilens utformning.

UTBYTE: BROMSBELÄGG – MERCEDES W124. LISTA ÖVER VERKTYG DU KOMMER BEHÖVA:



- Stålbörste
- Rengöringsborste i nylon
- WD-40 aerosol
- Brake cleaner
- Dielektrikfett
- Anti gnissel pasta
- Keramiskt fett
- Momentnyckel
- Skiftnyckel Nr15
- Hylsa nr.13
- Hylsa nr.19
- Insex bit nr. H5
- Krafthylsor för fälgar Nr17
- Spärrnyckel
- Svängjärn
- Kofot
- Bromskolvsverktyg
- Hjulcross

KÖP VERKTYG

AUTODOC rekommenderar:

- Byt ut bromsbeläggen för båda axlarna samtidigt. Detta förser effektivare inbromsning.
- Tillvägagångs sättet är det samma för alla bromsklossar på samma axel.
- Varning! Stäng av motorn innan du börjar arbeta – Mercedes W124.

GENOMFÖR UTBYTET I FÖLJANDE ORDNING:

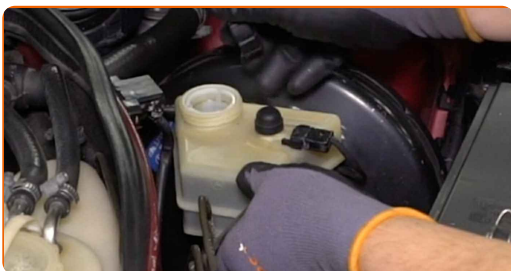
1

Öppna motorhuven.



2

Skruva av bromsvätske reservoarens lock.



3

Säkra bilen med kilar.

4

Lossa hjulbultarna. Använd hjulmutterhylsor nr. 17 Använd en trycknyckel.



5

Hissa upp bilen.



Utbyte: bromsbelägg – Mercedes W124. AUTODOC rekommenderar:

- Om du använder dig av en domkraft bör du se till att den vilar på en plan yta utan ojämnheter.
- Var noga med att dessutom säkra bilen med pallbockar.

6

Skruva av hjulbultarna.



AUTODOC rekommenderar:

- Viktigt! Håll i hjulet medan du skruvar loss fästbultarna. Mercedes W124

7

Ta bort hjulet.



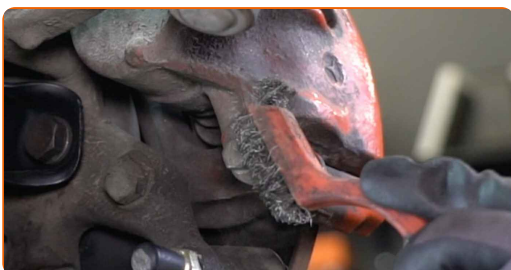
8

Koppla loss kontakten till sensorn för bromsbeläggens slitagevarnare.



9

Rengör bultarna till bromsoket. Använd en stålborste. Använd WD-40 aerosol.



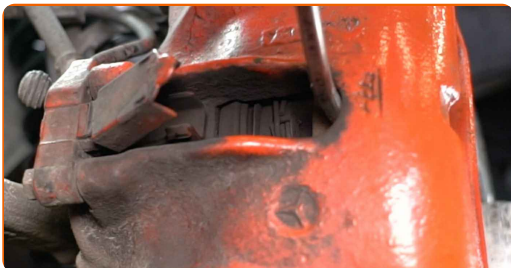
10

Skruva loss bromsokets fästen. Använd kombinyckel Nr15. Använd hylsnyckel Nr13. Använd en spärrnyckel.

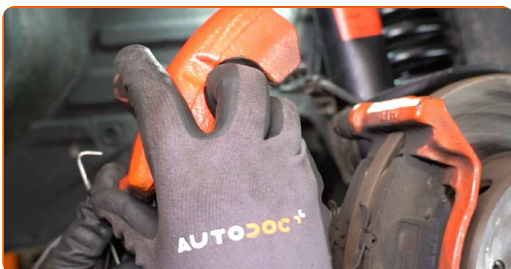


11 Ta bort fästbultarna.

12 Sära på bromsbeläggen. Använd en kofot.



13 Ta bort bromsoket.



Utbyte: bromsbelägg – Mercedes W124. Tips från AUTODOCs experter:

- Knyt fast bromsoket till fjädringen eller karossen med hjälp av kablar, trådar eller rep utan att koppla ifrån bromsslangen för att förhindra tryckfall i bromssystemet.
- Se till att bromsoket inte hänger på bromsslangen.
- Trycka inte på bromspedalen efter du har avlägsnat bromsoket. Då kan kolven falla ut ur bromscylindern och bromsvätska och tryckförluster kan inträffa vilket förstör hela systemet.

14

Ta bort bromsbeläggen.



Utbyte: bromsbelägg – Mercedes W124. Tips från AUTODOC:

- Mät bromsskivans tjocklek. Den måste alltid bytas ut när den nått sin slitgräns som anges av tillverkaren.

15

Rengör bromsokets hållare från smuts och damm. Använd en stålborste. Använd brake cleaner.

AUTODOC rekommenderar:

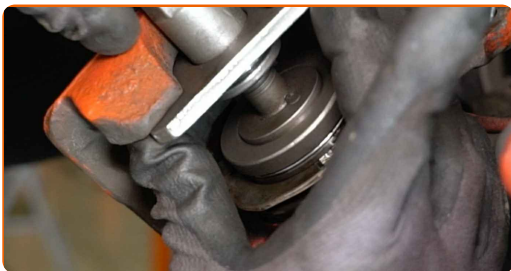
- Kontrollera bromsokets bultar, styrpinnar och dammasker. Rengör dessa och byt ut om nödvändigt.

16

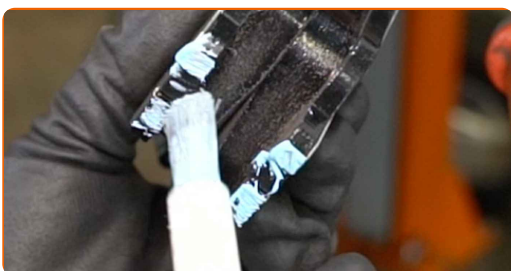
Behandla bromsokets kolv. Använd en rengöringsborste i nylon. Använd brake cleaner.



17 Tryck in bromsokets kolv. Använd bromskolvsverktyg.



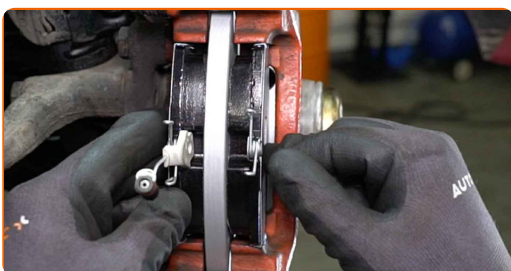
18 Behandla bromsklossarna på området där ytan kommer i kontakt med bromsokets konsol. Använd anti gnissel pasta.



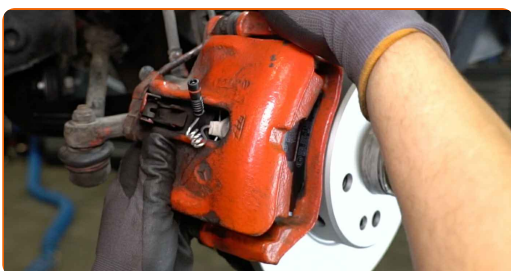
AUTODOC rekommenderar:

- Kontrollera att skivans ytor är rena innan du installerar beläggen.

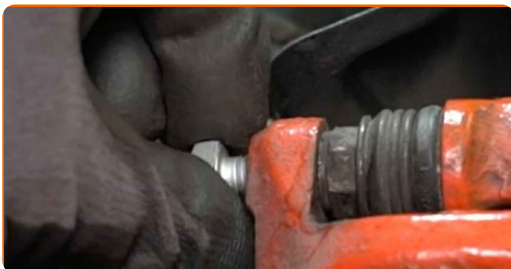
19 Montera nya bromsbelägg.



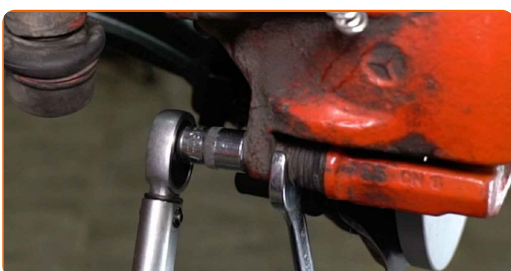
20 Montera bromsoket och fäst det.



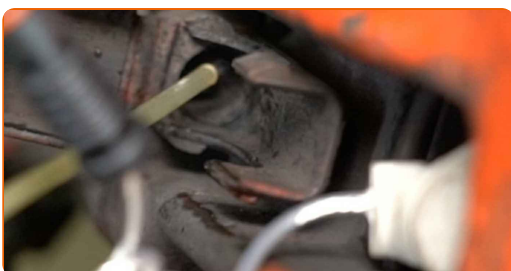
21 Montera fästningsbolten.



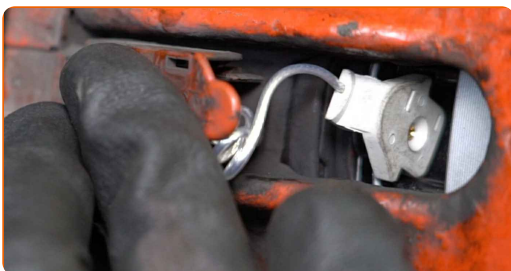
22 Dra åt fästelementen till bromsoket. Använd kombinyckel Nr15. Använd hylsnyckel Nr13. Använd en momentnyckel. Dra åt den till 35 Nm vridmoment.



23 Behandla pluggen på slitagevarnaren för bromsbeläggen. Använd dielektrikfett.

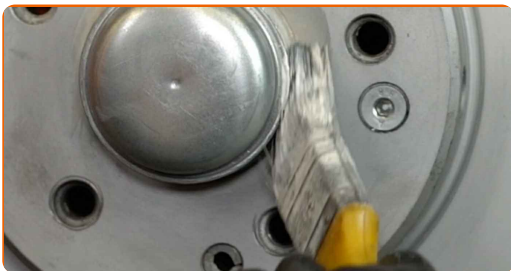


24 Anslut kontakten till bromsbeläggens slitagevarningssensor.



25

Behandla området där bromsskivan kommer i kontakt med hjulfälgen. Använd keramiskt fett.



26

Rengör ytan på bromsskivorna. Använd brake cleaner.

27

Montera hjulet.

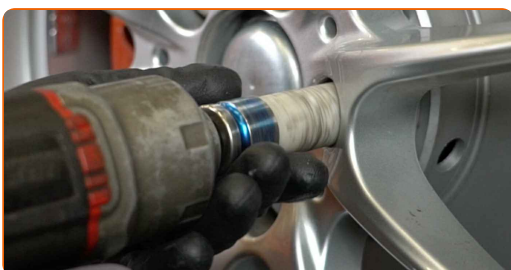


AUTODOC rekommenderar:

- Varning! Håll i hjulet medan du skruvar fast fästbultarna på bilen för att undvika skador. Mercedes W124

28

Skruva i hjulbultarna. Använd hjulmutterhylsor nr. 17 Använd en spärrnyckel.



29

Sänk bilen och arbeta i omvänd ordning, dra åt hjulbultarna. Använd hjulmutterhylsor nr. 17 Använd en momentnyckel. Dra åt den till 110 Nm vridmoment.



30

Ta bort domkrafter och kilarna.

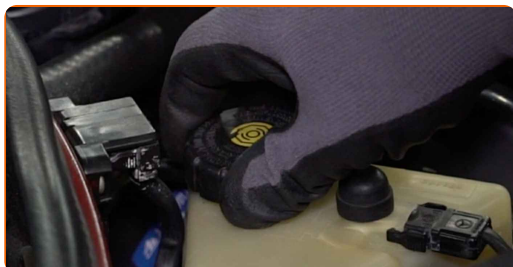


Utbyte: bromsbelägg – Mercedes W124. AUTODOCs experter rekommenderar:

- Utan att starta motorn, tryck ner bromspedalen ett flertal gånger tills du känner ett märkbart motstånd.
- Kontrollera nivån på bromsvätskan i expansionskärlet och fyll på vid behov.

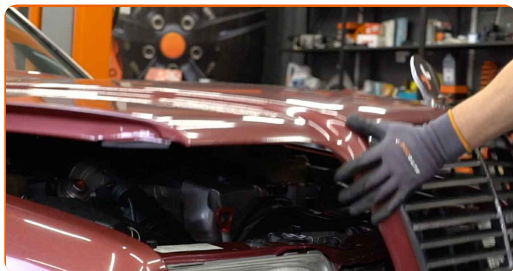
31

Dra åt locket på bromsvätskebehållaren.



32

Stäng motorhuven.



AUTODOC rekommenderar:

- Sakta ned försiktigt de första 150-200 km efter du har bytt ut dina bromsbelägg. Undvik plötsliga skarpa inbromsningar.

BRA GJORT! **VISA FLER HANDLEDNINGSGUIDER**

AUTODOC – HÖGKVALITATIVA OCH BILLIGA BILDELAR PÅ NÄTET

AUTODOC MOBILAPP: ENORMA ERBJUDANDEN OCH BEKVÄM
SHOPPING



+ AUTODOC

GET IT ON
Google Play

Download on the
App Store

Download

ETT URMÄRKT UTBUD AV RESERVDELAR FÖR DIN BIL

KÖP RESERVDELAR FÖR MERCEDES

BROMSBELÄGG: ETT BRETT UTBUD

VÄLJ DELAR FÖR MERCEDES W124

BROMSBELÄGG FÖR MERCEDES: KÖP NU

**BROMSBELÄGG FÖR MERCEDES W124: DE BÄSTA
ERBJUDANDEN**

ⓘ FRISKRIVNINGSKLAUSUL:

Dokumentet innehåller bara allmänna rekommendationer som kan vara användbara när du ska laga eller byta ut delar. AUTODOC ansvarar ej för eventuella skador, förluster, skador på egendom, eller liknande i samband med reparationen eller utbytet på grund av felaktig användning eller feltolkning av den försedda informationen.

AUTODOC ansvarar ej för möjliga misstag eller osäkerheter i denna guide. Informationen har endast informativt syfte och kan ej ersätta expertrådgivning.

AUTODOC ansvarar ej för felaktig användning eller användning av farlig utrustning, farliga verktyg och farliga bildelar. AUTODOC rekommenderar starkt att du alltid är försiktig och observerar säkerhetsreglerna vid reparation eller utbyte. Kom ihåg: användning av lågkvalitativa bildelar garanterar dig aldrig en tillräcklig säkerhetsnivå ute på vägarna.

© Copyright 2023 – Allt innehåll på denna hemsida, speciellt texter, bilder och grafer, är skyddade av copyright. Alla rättigheter, inklusive kopiering, offentliggörande till tredje part, ändringar och översättningar, ägs av AUTODOC SE.