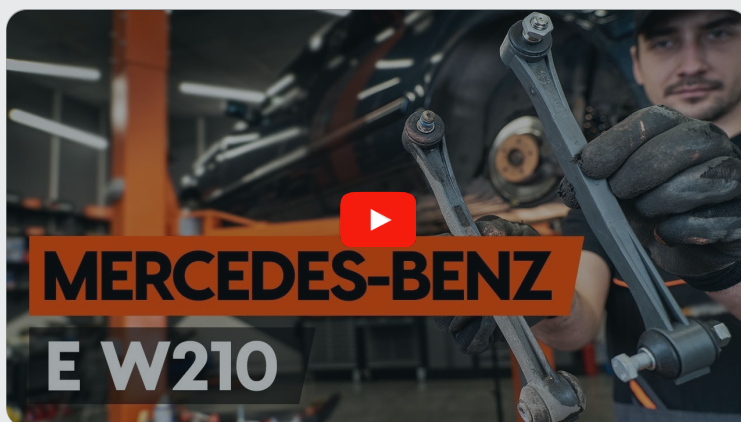




Byta stabilisatorstag bak
på **Mercedes W210** –
utbytesguide

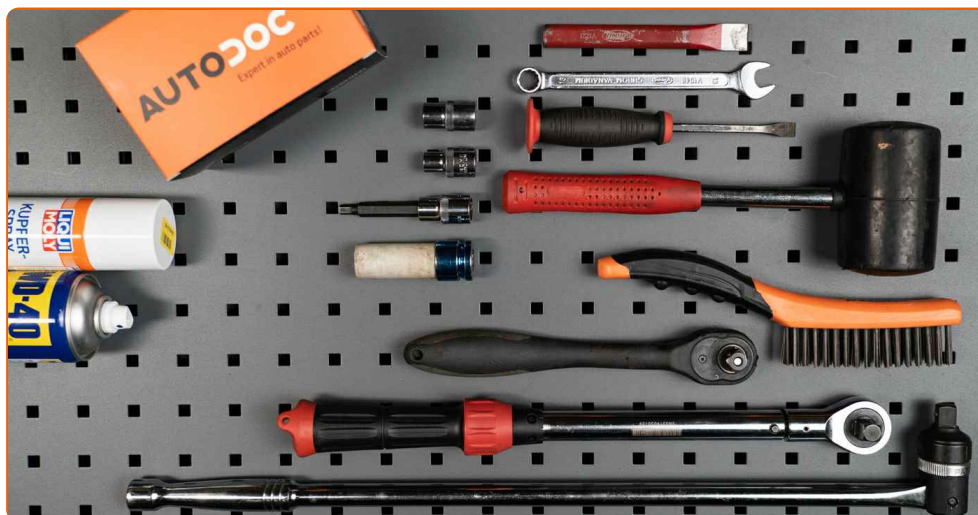
VIDEOGUIDE

** Viktigt!**

Den här utbytes proceduren kan göras på följande fordon:
MEGA Club Kombi 1.4 i, MEGA Club Kombi 1.4 i 4x4

Ordningen kan variera något beroende på bilens utformning.

**UTBYTE: STABILISATORSTAG – MERCEDES W210.
LISTA ÖVER VERKTYG DU KOMMER BEHÖVA:**



- Stålbörste
- WD-40 aerosol
- Kopparpasta
- Hylsa nr.10
- Hylsa nr.13
- Hylsa nr.17
- Skiftnyckel Nr13
- Skiftnyckel Nr17
- Skiftnyckel Nr19
- Krafthylsor för fälgar Nr17
- Spärrnyckel
- Momentnyckel
- Plattmejsel
- Kofot
- Gummiklubba
- Hjulklöss

KÖP VERKTYG

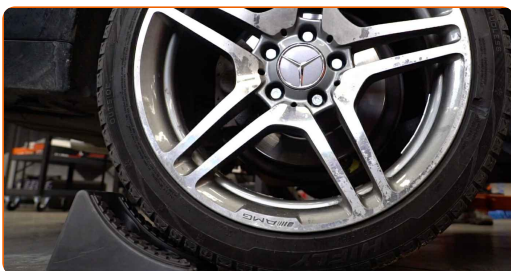
Utbyte: stabilisatorstag – Mercedes W210. Tips från AUTODOCs experter:

- Byt ut stabilisatorlänken på Mercedes W210 parvis.
- Ersättningsförfarandet är identiskt för båda stabilisatorlänkarna på samma axel.
- Allt arbete bör göras med motorn avstängd.

GENOMFÖR UTBYTET I FÖLJANDE ORDNING:

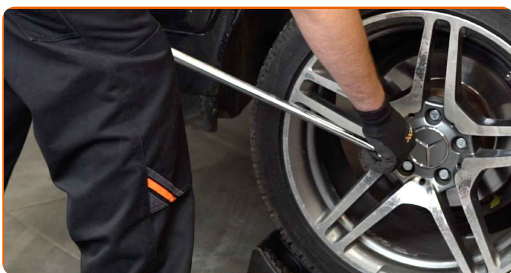
1

Säkra bilen med kilar.



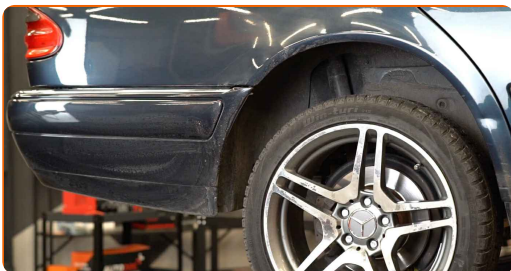
2

Lossa på hjulmonteringens bultar. Använd hjulmutterhylsor nr. 17



3

Höj bilens bakre del och säkra fästdelarna.



4

Skruva av hjulbultarna.

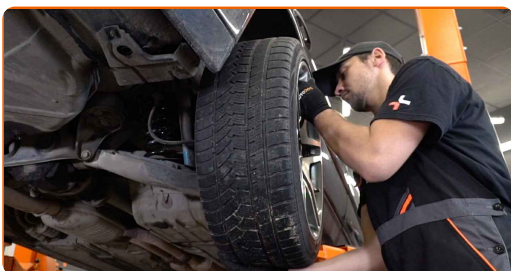


Utbyte: stabilisatorstag – Mercedes W210. Tips från AUTODOC:

- För att undvika att skada dig, håll upp hjulet när du skruvar loss bultarna.

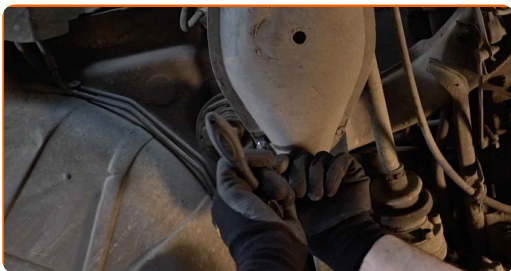
5

Ta bort hjulet.



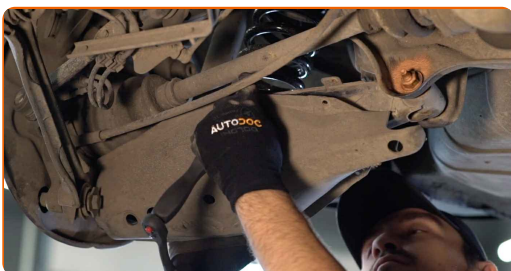
6

Skruva loss fästningarna till länkkarmens plastskydd. Använd hylsnyckel Nr10. Använd en spärrnyckel.



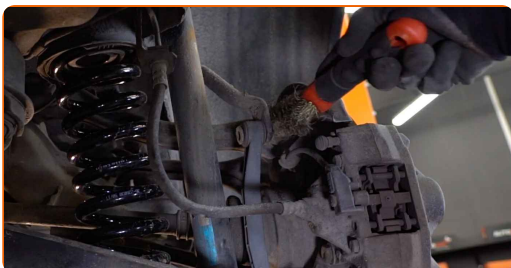
7

Ta bort plastskyddet för länkkarmen.



8

Rengör stabilisator länkens fästelement. Använd en stålborste. Använd WD-40 aerosol.

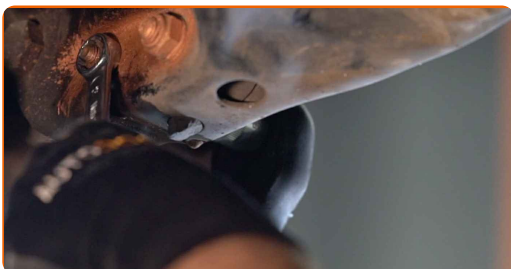


9

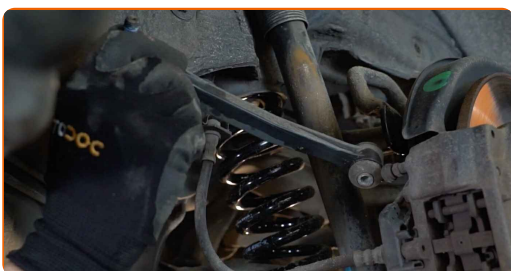
Koppla loss tvärgående krängningshämmarens fästelement från länken. Använd kombinyckel Nr17. Använd kombinyckel Nr19.



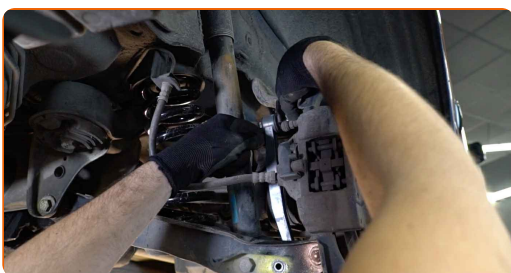
- 10** Skrova loss fästningar som kopplar stabiliseringslänken till krängningshämmaren. Använd kombinyckel Nr 13 (2 delar).



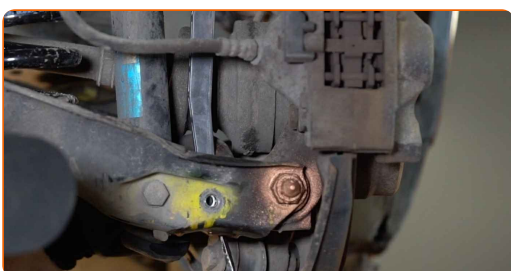
- 11** Avlägsna krängningshämmlänken.



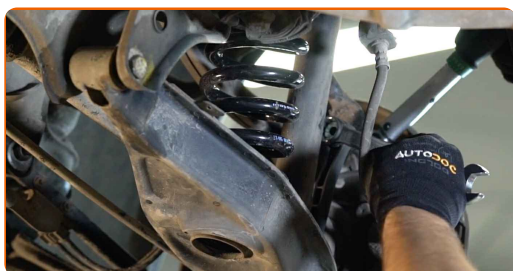
- 12** Installera nya stång och dra åt fästelementen. Använd en kofot.



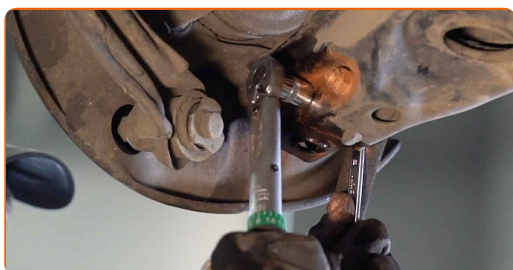
- 13** Se till att justera fästningshålerna för krängningshämmlänkarmen för fjädringen. Använd ett körnare dorn. Använd en gummihammare.



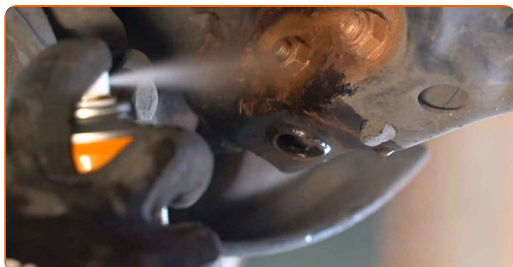
- 14** Dra åt fästningar som kopplar stabiliseringslänken till krängningshämmaren. Använd kombinyckel Nr 13. Använd hylsnyckel Nr13. Använd en momentnyckel. Dra åt den till 35 Nm vridmoment.



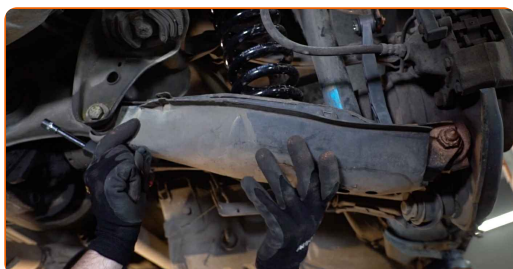
- 15** Dra åt fästelementet på stabilisatorn. Använd kombinyckel Nr 17. Använd kombinyckel Nr19. Använd hylsnyckel Nr17. Använd en momentnyckel. Dra åt den till 35 Nm vridmoment.



- 16** Behandla alla fogar i stabilisatorlänken. Använd kopparpasta.

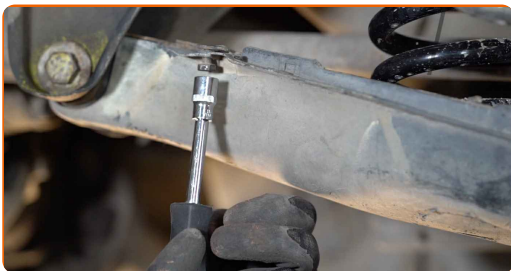


- 17** Montera plastskyddet för länkarmen.



18

Skruva in fästningarna för länkkarmens plastskydd. Använd hylsnyckel Nr10. Använd en spärrnyckel.



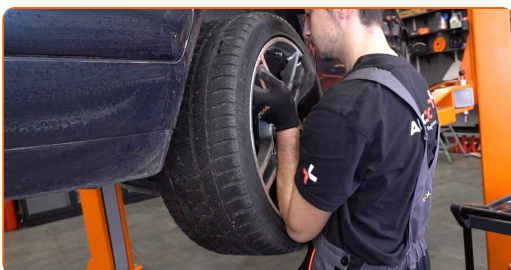
19

Rengör fälgens monteringsäte. Använd en stålborste. Behandla kontaktytan. Använd kopparpasta.



20

Installera hjulet.

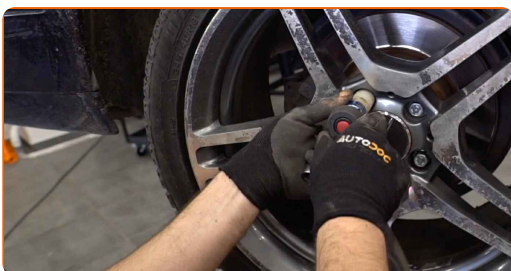


AUTODOC rekommenderar:

- Viktigt! Håll i hjulet när du skruvar fast fästbultarna. Mercedes W210

21

Skruva i hjulbultarna. Använd hjulmutterhylsor nr. 17



22

Sänk bilen och arbeta i omvänd ordning, dra åt hjulbultarna. Använd en momentnyckel. Dra åt den till 112 Nm vridmoment.



23

Ta bort domkrafter och kilarna.



BRA GJORT! 

VISA FLER HANDLEDNINGSGUIDER

AUTODOC – HÖGKVALITATIVA OCH BILLIGA BILDELAR PÅ NÄTET

AUTODOC MOBILAPP: ENORMA ERBJUDANDEN OCH BEKVÄM
SHOPPING



+ AUTODOC

GET IT ON
Google Play

Download on the
App Store

Download

ETT URMÄRKT UTBUD AV RESERVDELAR FÖR DIN BIL

KÖP RESERVDELAR FÖR MERCEDES

STABILISATORSTAG: ETT BRETT UTBUD

VÄLJ DELAR FÖR MERCEDES W210

STABILISATORSTAG FÖR MERCEDES: KÖP NU

**STABILISATORSTAG FÖR MERCEDES W210: DE BÄSTA
ERBJUDANDEN**

FRISKRIVNINGSKLAUSUL:

Dokumentet innehåller bara allmänna rekommendationer som kan vara användbara när du ska laga eller byta ut delar. AutoDoc ansvarar ej för eventuella skador, förluster, skador på egendom, eller liknande i samband med reparationen eller utbytet på grund av felaktig användning eller feltolkning av den försedda informationen.

AutoDoc ansvarar ej för möjliga misstag eller osäkerheter i denna guide. Informationen har endast informativt syfte och kan ej ersätta expertrådgivning.

AutoDoc ansvarar ej för felaktig användning eller användning av farlig utrustning, farliga verktyg och farliga bildelar. AutoDoc rekommenderar starkt att du alltid är försiktig och observerar säkerhetsreglerna vid reparation eller utbyte. Kom ihåg: användning av lågkvalitativa bildelar garanterar dig aldrig en tillräcklig säkerhetsnivå ute på vägarna.

© Copyright 2018 – Allt innehåll på denna hemsida, speciellt texter, bilder och grafer, är skyddade av copyright. Alla rättigheter, inklusive kopiering, offentliggörande till tredje part, ändringar och översättningar, ägs av Autodoc GmbH.