



Byta kupéfilter på
Mercedes W211 –
utbytesguide

VIDEOGUIDE

**i Viktigt!**

Den här utbytes proceduren kan göras på följande fordon:

MERCEDES-BENZ E-klass T-modell (S211) E 220 T CDI, MERCEDES-BENZ E-klass Sedan (W211) E 220 CDI, MERCEDES-BENZ E-klass Sedan (W211) E 320 (211.065), MERCEDES-BENZ E-klass Sedan (W211) E 500 (211.070), MERCEDES-BENZ E-klass Sedan (W211) E 240 (211.061), MERCEDES-BENZ E-klass Sedan (W211) E 220 CDI (211.006), MERCEDES-BENZ E-klass Sedan (W211) E 270 CDI (211.016), MERCEDES-BENZ E-klass T-modell (S211) E 240 T (211.261), MERCEDES-BENZ E-klass T-modell (S211) E 320 T (211.265), MERCEDES-BENZ E-klass Sedan (W211) E 240 4-matic (211.080), MERCEDES-BENZ E-klass Sedan (W211) E 320 4-matic (211.082), MERCEDES-BENZ E-klass Sedan (W211) E 200 CDI (211.004), MERCEDES-BENZ E-klass Sedan (W211) E 55 AMG Kompressor (211.076), MERCEDES-BENZ E-klass Sedan (W211) E 200 Kompressor (211.042), MERCEDES-BENZ E-klass Sedan (W211) E 320 CDI (211.026), (+ 49)

Ordningen kan variera något beroende på bilens utformning.

UTBYTE: KUPÉFILTER – MERCEDES W211. VERKTYG DU BEHÖVER:



- Hylsa nr.10
- Spärrnyckel
- Skärmskydd

KÖP VERKTYG

Utbyte: kupéfilter – Mercedes W211. Tips från AUTODOC:

- Byt ut kupefiltret senast efter varje sex månader, helst tidigt under våren och under hösten.
- Följ alltid rekommendationerna och kraven som bildelstillverkaren ifråga har försett dig med när du köpte bildelen.
- Om luftflödet in till kupén har försämrats avsevärt så ska du byta ut filtret innan det schemalagda utbytet.
- Notera: allt arbete med bilen – Mercedes W211 – bör göras medan motorn är avstängd.

GENOMFÖR UTBYTET I FÖLJANDE ORDNING:

1

Öppna motorhuven.



2

Använd ett fender skydd skydd för att förhindra att skada lacken och plast delar på bilen.

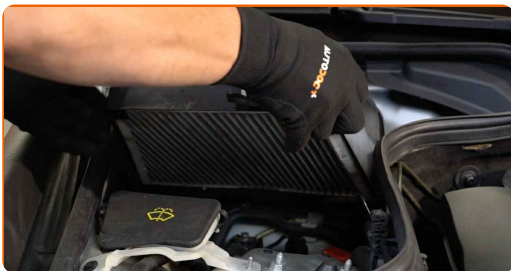
3

Skruva loss fästena från skyddet till kabinfiltret. Använd hylsnyckel Nr10. Använd en spärrnyckel.



4

Avlägsna tillbaka kupefiltrets kåpalock.

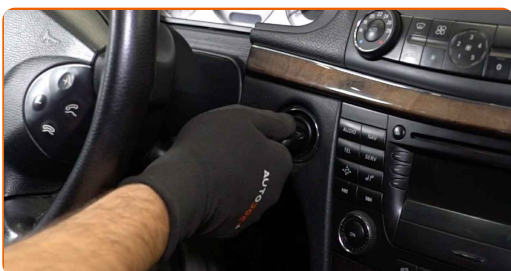


AUTODOC rekommenderar:

- Utbyte: kupéfilter – Mercedes W211. Använd inte överdriven kraft när du tar bort delen då detta kan skada den.

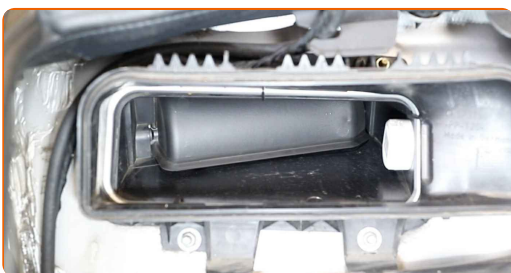
5

Sätt på tändningen.



6

Stäng värmarens klaff.



7

Stäng av tändningen.

8

Rengör kabinfilterhuset och kåpan.

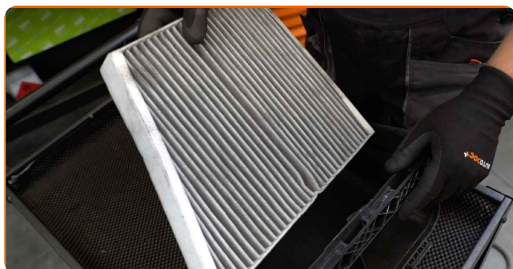


Utbyte: kupéfilter – Mercedes W211. Tips från AUTODOCs experter:

- Avlägsna försiktigt allt skräp från kupefilterhuset för att förhindra förorening i ventilationskanalen.

9

Avlägsna filterdelen från filterhuset.



Utbyte: kupéfilter – Mercedes W211. Tips:

- Testa aldrig att rengöra eller återanvända filter - det kommer att påverka luftkvaliteten inuti bilen.

10

Installera den nya filterdelen i filterhuset. Kontrollera att filtret kanten passar tigt till huset.



Utbyte: kupéfilter – Mercedes W211. Tips från AUTODOC:

- Följ luftflödespilens riktning på filtret.
- Utbyte: kupéfilter – Mercedes W211. Se till att placera filtreringselementet korrekt. Undvik feljustering.
- Var noga med att endast använda kvalitets filter.

11

Installera tillbaka kupefiltrets kåpalock.



AUTODOC rekommenderar:

- Utbyte: kupéfilter – Mercedes W211. Använd inte överdriven kraft under installationen. Detta kan skada delen.

12

Skruva fast fästena till skyddet till kabinfiltret. Använd hylsnyckel Nr10. Använd en spärrnyckel.

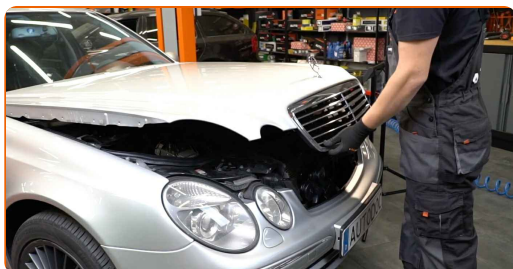


13

Ta bort skärmskyddet.

14

Stäng motorhuven.



15

Sätt på tändningen. Värmarens klaff kommer automatiskt att återgå till dess normala läge.

16

Sätt på luftkonditioneringen. Detta är nödvändigt för att säkerställa att komponenten fungerar korrekt.

17

Stäng av tändningen.

BRA GJORT! 

VISA FLER HANDLEDNINGSGUIDER

AUTODOC – HÖGKVALITATIVA OCH BILLIGA BILDELAR PÅ NÄTET

AUTODOC MOBILAPP: ENORMA ERBJUDANDEN OCH BEKVÄM
SHOPPING



+ AUTODOC

GET IT ON
Google Play

Download on the
App Store

Download

ETT URMÄRKT UTBUD AV RESERVDELAR FÖR DIN BIL

KÖP RESERVDELAR FÖR MERCEDES

KUPÉFILTER: ETT BRETT UTBUD

VÄLJ DELAR FÖR MERCEDES W211

KUPÉFILTER FÖR MERCEDES: KÖP NU

**KUPÉFILTER FÖR MERCEDES W211: DE BÄSTA
ERBJUDANDEN**

ⓘ FRISKRIVNINGSKLAUSUL:

Dokumentet innehåller bara allmänna rekommendationer som kan vara användbara när du ska laga eller byta ut delar. AUTODOC ansvarar ej för eventuella skador, förluster, skador på egendom, eller liknande i samband med reparationen eller utbytet på grund av felaktig användning eller feltolkning av den försedda informationen.

AUTODOC ansvarar ej för möjliga misstag eller osäkerheter i denna guide. Informationen har endast informativt syfte och kan ej ersätta expertrådgivning.

AUTODOC ansvarar ej för felaktig användning eller användning av farlig utrustning, farliga verktyg och farliga bildelar. AUTODOC rekommenderar starkt att du alltid är försiktig och observerar säkerhetsreglerna vid reparation eller utbyte. Kom ihåg: användning av lågkvalitativa bildelar garanterar dig aldrig en tillräcklig säkerhetsnivå ute på vägarna.

© Copyright 2023 – Allt innehåll på denna hemsida, speciellt texter, bilder och grafer, är skyddade av copyright. Alla rättigheter, inklusive kopiering, offentliggörande till tredje part, ändringar och översättningar, ägs av AUTODOC SE.