



Så byter du en sidespegel
på **FORD Transit Mk6**
Flak/Chassi (V347, V348)
– utbytesguide

EN LIKNANDE VIDEOGUIDE



Denna video visar utbytesproceduren för en liknande bildel på ett annat fordon

Viktigt!

Den här utbytesproceduren kan göras på följande fordon:

FORD TRANSIT MK-7 Flak/chassi 2.2 TDCi, FORD TRANSIT MK-7 Flak/chassi 2.2 TDCi RWD, FORD TRANSIT MK-7 Flak/chassi 2.2 TDCi 4x4, FORD TRANSIT MK-7 Flak/chassi 2.3 16V RWD, FORD TRANSIT MK-7 Flak/chassi 2.4 TDCi RWD, FORD TRANSIT MK-7 Flak/chassi 3.2 TDCi RWD, FORD TRANSIT MK-7 Flak/chassi 2.4 TDCi 4x4, FORD TRANSIT MK-7 Flak/chassi 2.3 16V LPG RWD

Ordningen kan variera något beroende på bilens utformning.

Denna guide skapades med utgångspunkt i utbytesproceduren för en liknande bildel på: FORD TRANSIT MK-7 Skåp 2.2 TDCi

DET HÄR BEHÖVER DU:



- Elspray
- Hylsa 8 mm
- Spärnyckel
- Spårskruvmejsel

Köp verktyg

AUTODOC rekommenderar:

- Allt arbete bör göras med tändningen avstängd.

GENOMFÖR BYTET I FÖLJANDE ORDNING:

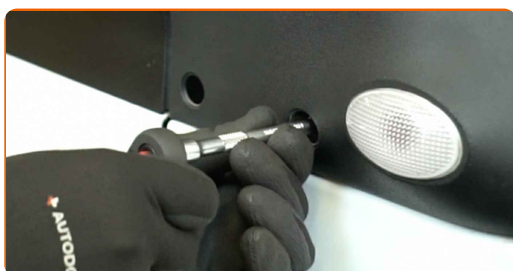
1

Ta bort täcklocken som döljer sidospegelns fästen. Använd en spårskruvmejsel.



2

Skruva loss sidospegelns fästen. Använd en 8-millimetershylsa. Använd en spärrnyckel.

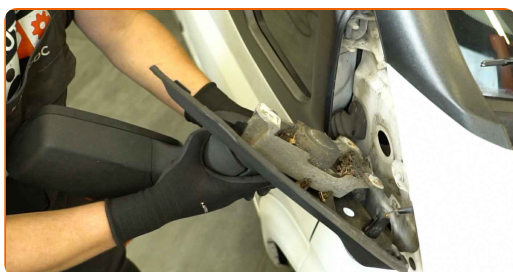


3

Ta bort bultarna.

4

Ta bort sidospegeln.



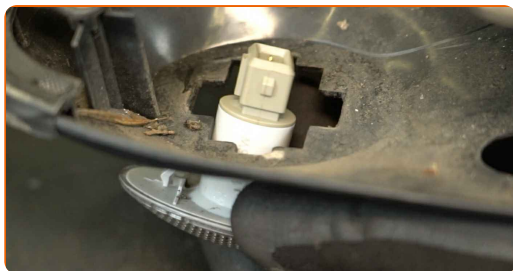
5 Koppla ur blinkerslampans kontakt.



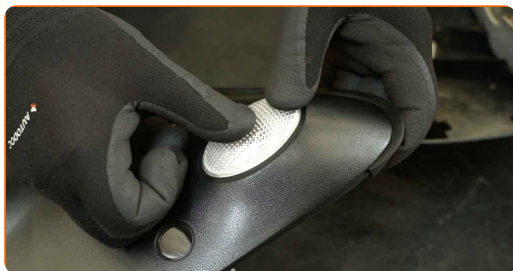
6 Smörj blinkerslampans kontakt. Använd elspray.



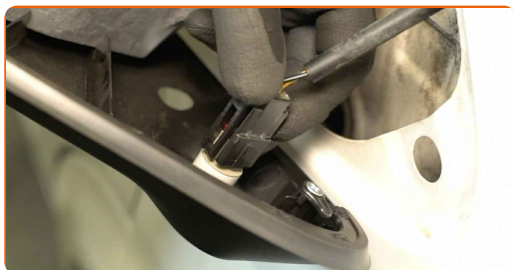
7 Ta bort blinkerslampan.



8 Sätt i blinkerslampan i en ny sidespegel.



9 Återanslut blinkerslampans kontakt.



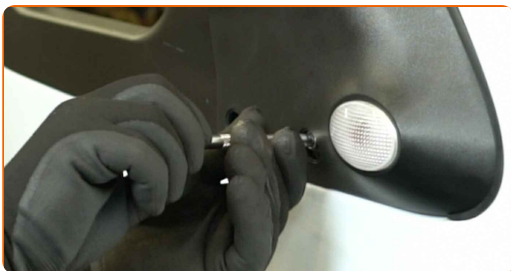
10 Montera fast den nya sidospeglen.



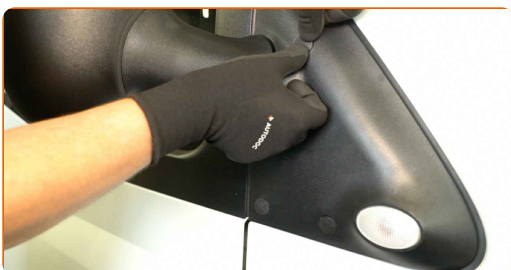
11 Sätt i bultarna.



12 Skruva i sidospeglens fästen. Använd en 8-millimetershylsa. Använd en spärrnyckel.



13 Montera täcklocken över sidospeglens fästen.



BRA GJORT! 

VISA FLER HANDLEDNINGSGUIDER

AUTODOC – HÖGKVALITATIVA OCH BILLIGA BILDELAR PÅ NÄTET

AUTODOC MOBILAPP: ENORMA ERBJUDANDEN OCH BEKVÄM SHOPPING

ETT URMÄRKT UTBUD AV RESERVDELAR FÖR DIN BIL

SIDOSPEGEL: ETT BRETT UTBUD

FRISKRIVNINGSKLAUSUL:

Dokumentet innehåller bara allmänna rekommendationer som kan vara användbara när du ska laga eller byta ut delar. AUTODOC ansvarar ej för eventuella skador, förluster, skador på egendom, eller liknande i samband med reparationen eller utbytet på grund av felaktig användning eller feltolkning av den försedda informationen.

AUTODOC ansvarar ej för möjliga misstag eller osäkerheter i denna guide. Informationen har endast informativt syfte och kan ej ersätta expertrådgivning.

AUTODOC ansvarar ej för felaktig användning eller användning av farlig utrustning, farliga verktyg och farliga bildelar. AUTODOC rekommenderar starkt att du alltid är försiktig och observerar säkerhetsreglerna vid reparation eller utbyte. Kom ihåg: användning av lågkvalitativa bildelar garanterar dig aldrig en tillräcklig säkerhetsnivå ute på vägarna.

© Copyright 2024 – Allt innehåll på denna hemsida, speciellt texter, bilder och grafer, är skyddade av copyright. Alla rättigheter, inklusive kopiering, offentliggörande till tredje part, ändringar och översättningar, ägs av AUTODOC SE.