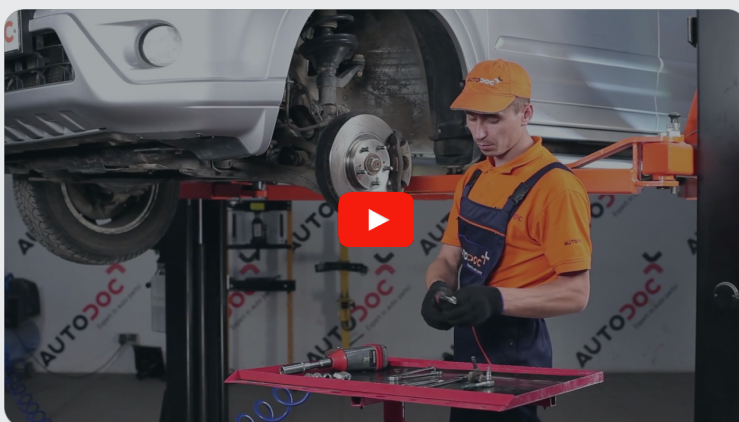




Byta stabilisatorstag fram
på **HONDA CR-V I (RD)** –
utbytesguide

EN LIKNANDE VIDEOGUIDE



Denna video visar utbytesproceduren för en liknande bildel på ett annat fordon

Viktigt!

Den här utbytesproceduren kan göras på följande fordon:
HONDA CR-V I (RD) 2.0 (RD2), HONDA CR-V I (RD) 2.0

Ordningen kan variera något beroende på bilens utformning.

Denna guide skapades med utgångspunkt i utbytesproceduren för en liknande bildel på: HONDA CR-V II (RD_) 2.2 CTDi (RD9)

UTBYTE: STABILISATORSTAG – HONDA CR-V I (RD).
VERKTYG DU KAN BEHÖVA:



- Stålbörste
- WD-40 aerosol
- Brake cleaner
- Kopparpasta
- Skiftnyckel Nr 14
- Insex bit nr. H6.
- Krafthylsor för fälgar Nr19
- Spärnyckel
- Momentnyckel
- Kofot
- Hjulcross

Köp verktyg

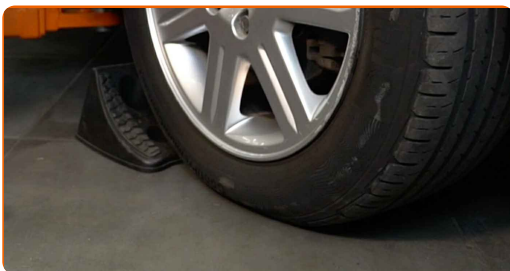
AUTODOC rekommenderar:

- Byt ut stabilisatorlänken på HONDA CR-V I (RD) parvis.
- Ersättningsförfarandet är identiskt för båda stabilisatorlänkarna på samma axel.
- Notera: allt arbete med bilen – HONDA CR-V I (RD) – bör göras medan motorn är avstängd.

GENOMFÖR UTBYTET I FÖLJANDE ORDNING:

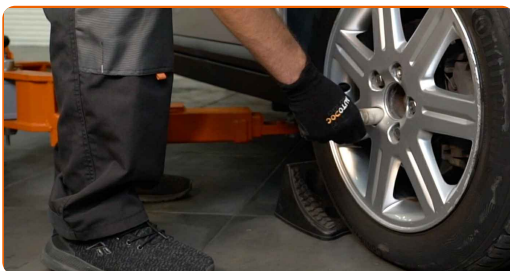
1

Säkra bilen med kilar.



2

Lossa på hjulmonterings bultar. Använd hjulmutterhylsor nr. 19

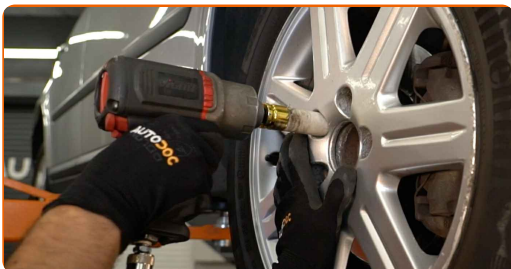


3

Höj bilens främre del och säkra fästdelarna.

4

Skruva av hjulbultarna.

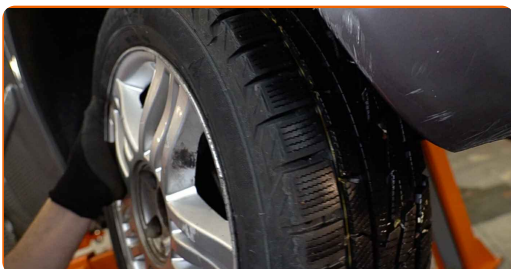


AUTODOC rekommenderar:

- Varning! Håll i hjulet medan du skruvar loss fästbultarna för att undvika skador.
HONDA CR-V I (RD)

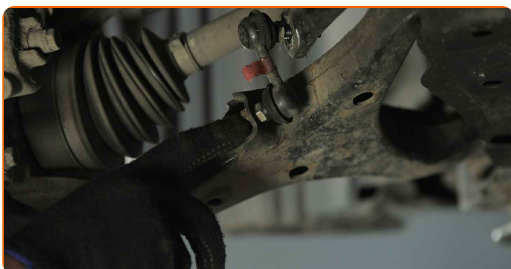
5

Ta bort hjulet.



6

Rengör stabilisator länkens fästelement. Använd en stålborste. Använd WD-40 aerosol.

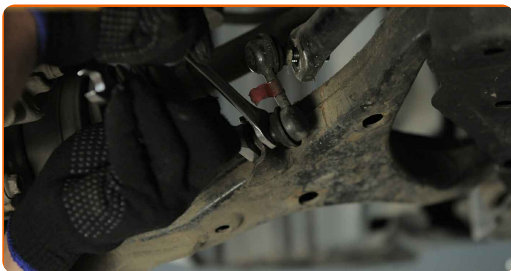


7

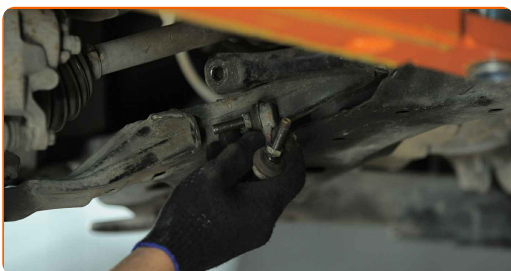
Skrova loss fästningar som kopplar stabiliseringslänken till krängningshämmaren. Använd kombinyckel Nr 14 (2 delar).



8 Skruva loss fästen som förbinder krängningshämmarlänken med länkarmen. Använd kombinyckel Nr 14 (2 delar).

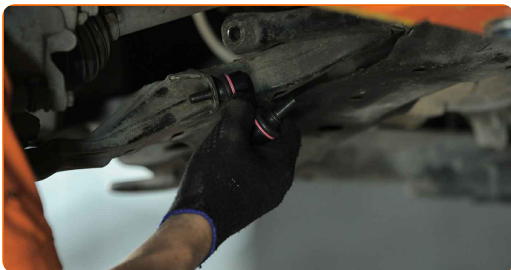


9 Avlägsna krängningshämmarlänken.

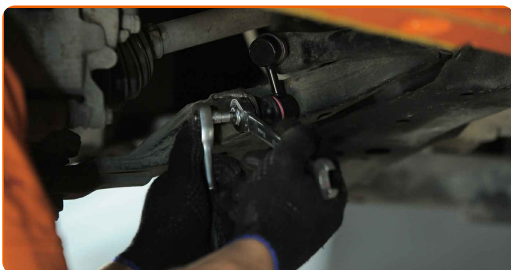


10 Rengör monteringsställen av krängningshämmarlänken. Använd en stålborste. Använd WD-40 aerosol.

11 Installera den tvärgående krängningshämmarlänken. Använd en kofot.



12 skruva fast stångens fästelement på krängningshämman och dra åt dem. Använd kombinyckel Nr 14. Använd HEX Nr. H6. Använd en momentnyckel. Dra åt den till 39 Nm vridmoment.



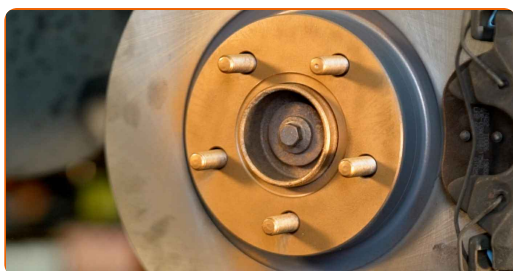
- 13** Dra åt fästningar som kopplar stabiliseringslänken till krängningshämmaren. Använd kombinyckel Nr 14. Använd HEX Nr. H6. Använd en momentnyckel. Dra åt den till 38 Nm vridmoment.



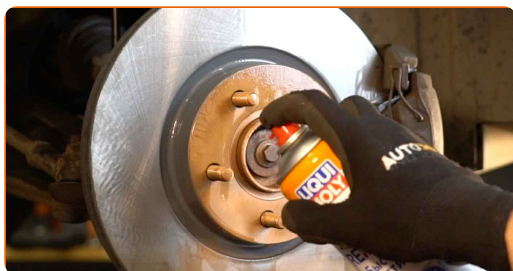
- 14** Behandla fästningarna som kopplar styrstagsändan till styrspindel. Använd kopparpasta.



- 15** Behandla området där bromsskivan kommer i kontakt med hjulfälgen. Använd kopparpasta.



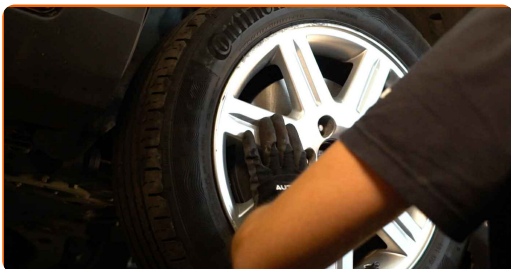
- 16** Rengör ytan på bromsskivorna. Använd brake cleaner.



AUTODOC rekommenderar:

- Vänta ett par minuter efter att du använt aerosolen.

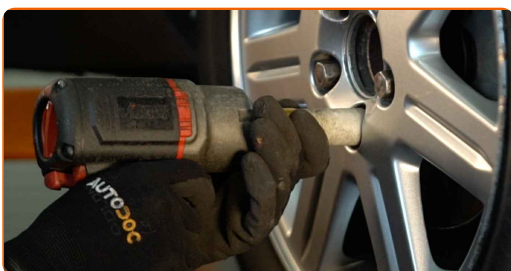
17 Installera hjulet.



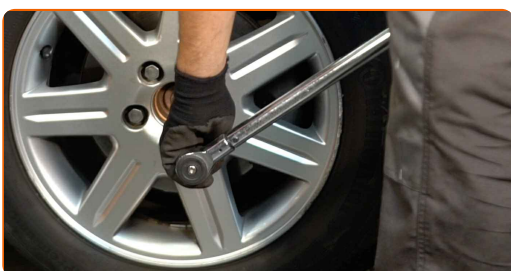
AUTODOC rekommenderar:

- Varning! Håll i hjulet medan du skruvar fast fästbultarna på bilen för att undvika skador. HONDA CR-V I (RD)

18 Skruva i hjulbultarna. Använd hjulmutterhylsor nr. 19

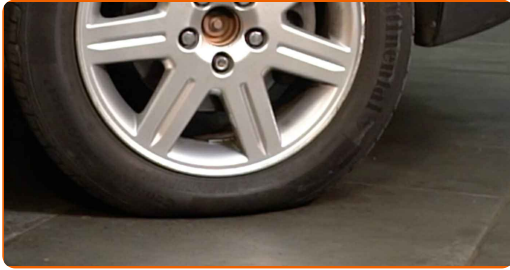


19 Sänk bilen och arbeta i omvänd ordning, dra åt hjulbultarna. Använd hjulmutterhylsor nr. 19 Använd en momentnyckel. Dra åt den till 108 Nm vridmoment.



20

Ta bort domkrafter och kilarna.



BRA GJORT! 

VISA FLER HANDLEDNINGSGUIDER

AUTODOC – HÖGKVALITATIVA OCH BILLIGA BILDELAR PÅ NÄTET

AUTODOC MOBILAPP: ENORMA ERBJUDANDEN OCH BEKVÄM SHOPPING

+ AUTODOC

GET IT ON
Google Play

Download on the
App Store

Download

ETT URMÄRKT UTBUD AV RESERVDELAR FÖR DIN BIL

STABILISATORSTAG: ETT BRETT UTBUD

ⓘ FRISKRIVNINGSKLAUSUL:

Dokumentet innehåller bara allmänna rekommendationer som kan vara användbara när du ska laga eller byta ut delar. AUTODOC ansvarar ej för eventuella skador, förluster, skador på egendom, eller liknande i samband med reparationen eller utbytet på grund av felaktig användning eller feltolkning av den försedda informationen.

AUTODOC ansvarar ej för möjliga misstag eller osäkerheter i denna guide. Informationen har endast informativt syfte och kan ej ersätta expertrådgivning.

AUTODOC ansvarar ej för felaktig användning eller användning av farlig utrustning, farliga verktyg och farliga bildelar. AUTODOC rekommenderar starkt att du alltid är försiktig och observerar säkerhetsreglerna vid reparation eller utbyte. Kom ihåg: användning av lågkvalitativa bildelar garanterar dig aldrig en tillräcklig säkerhetsnivå ute på vägarna.

© Copyright 2023 – Allt innehåll på denna hemsida, speciellt texter, bilder och grafer, är skyddade av copyright. Alla rättigheter, inklusive kopiering, offentliggörande till tredje part, ändringar och översättningar, ägs av AUTODOC SE.