



Byta multirem på  
**HONDA CR-Z (ZF)** –  
utbytesguide

## EN LIKNANDE VIDEOGUIDE



Denna video visar utbytesproceduren för en liknande bildel på ett annat fordon

### Viktigt!

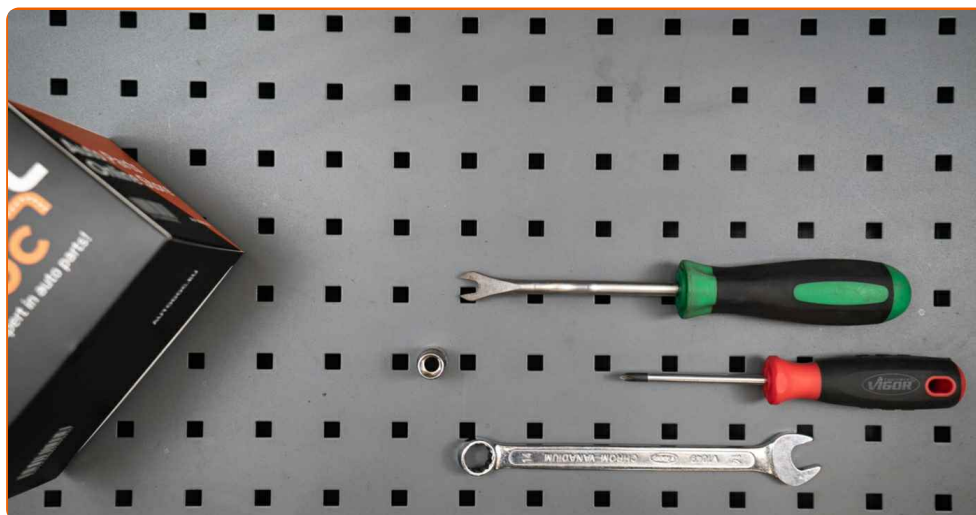
Den här utbytesproceduren kan göras på följande fordon:

HONDA CR-Z (ZF) 1.5 Hybrid (ZF1), HONDA CR-Z (ZF) 1.5 Hybrid

Ordningen kan variera något beroende på bilens utformning.

Denna guide skapades med utgångspunkt i utbytesproceduren för en liknande bildel på: HONDA Insight II Hatchback (ZE) 1.3 Hybrid (ZE2)

UTBYTE: MULTIREM – HONDA CR-Z (ZF). VERKTYG DU  
KOMMER BEHÖVA:



- Skiftnyckel Nr14
- Verktåg för panelclips
- Stjärnskruvmejsel
- Skärmskydd

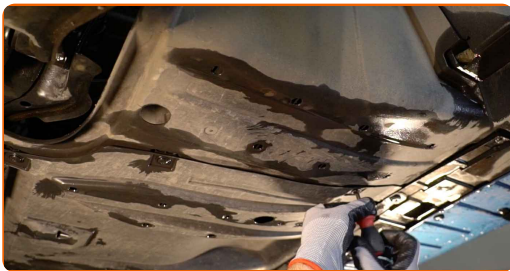
**Köp verktyg**

Utbyte: multirem – HONDA CR-Z (ZF). AUTODOCs experter rekommenderar:

- Allt arbete bör göras med motorn avstängd.

## UTBYTE: MULTIREM – HONDA CR-Z (ZF). ANVÄND FÖLJANDE PROCEDUR:

- 1 Öppna motorhuven.
- 2 Använd ett fender skydd skydd för att förhindra att skada lacken och plast delar på bilen.
- 3 Lyft bilen med en domkraft eller placera den över en smörjgrop.
- 4 Lossa fästena på oljetrågets nedre lucka. Använd en Phillips skruvmejsel. Använd ett verktyg för panelclips.

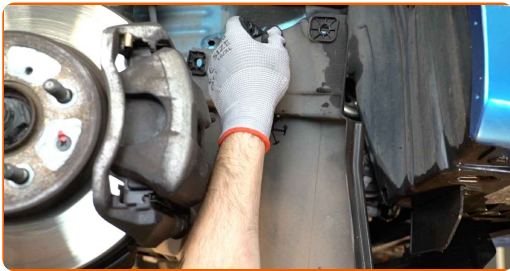


- 5 Skrova loss och ta bort fästningarna till hjulbågskyddet. Använd ett verktyg för panelclips.



6

Ta bort hjulbågsskyddet.



7

Dra åt sidan Poly-V spännaren. Använd kombinyckel Nr 14.



8

Ta bort poly-V-bältet.

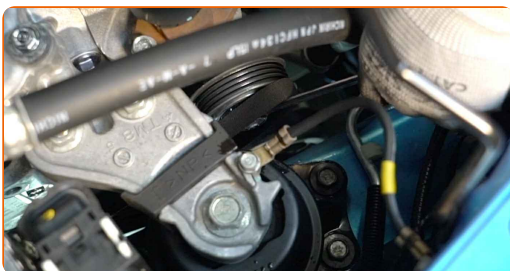


Utbyte: multirem – HONDA CR-Z (ZF). AUTODOC rekommenderar:

- Kontrollera spännaren och tomgångsskivan för slitage. Byt ut dem om det är nödvändigt.

9

Returnera spännaren till dess originella position.



10

Montera Poly-V-bältet.

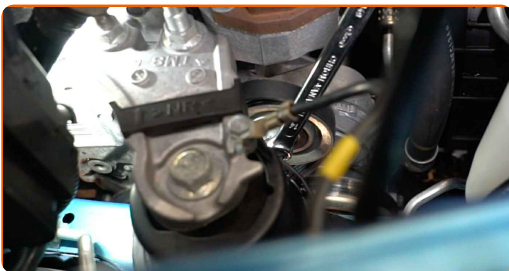


Utbyte: multirem – HONDA CR-Z (ZF). Proffsen rekommenderar:

- Se till att Poly-V-bältet sitter hårt emot alla remspännarna.

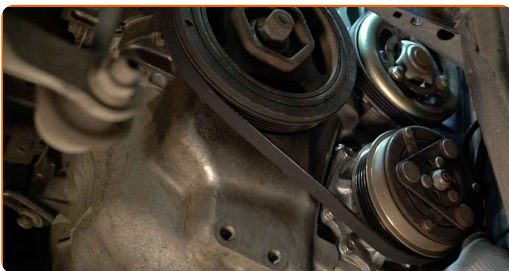
11

Dra åt sidan Poly-V spännaren. Använd kombinyckel Nr 14.



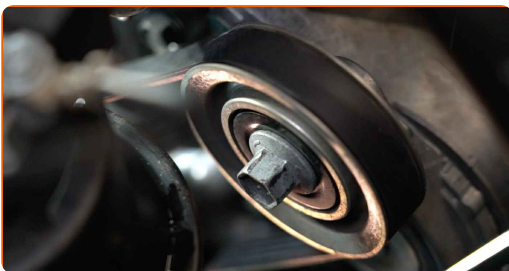
12

Sätt fast den v-ribbade drivremmen på spännskivan.



13

Returnera spännaren till dess originella position. Använd kombinyckel Nr 14.



**14** Kör motorn i några minuter. Detta är nödvändigt för att säkerställa att komponenten fungerar korrekt.

**15** Stäng av motorn.

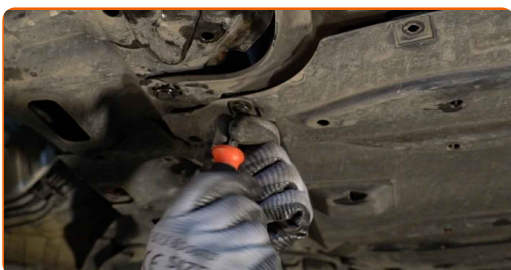
**16** Montera hjulbågsskyddet.



**17** Montera och dra åt fästningarna till hjulbågsskyddet.



**18** Dra åt fästementen på oljetrågets nedre lucka. Använd en Phillips skruvmejsel.



**19** Sänk bilen.

**20** Ta bort skärmskyddet.

**21** Stäng motorhuven.

**BRA GJORT!** 👍

**VISA FLER HANDLEDNINGSGUIDER**

## AUTODOC – HÖGKVALITATIVA OCH BILLIGA BILDELAR PÅ NÄTET

**AUTODOC MOBILAPP: ENORMA ERBJUDANDEN OCH BEKVÄM  
SHOPPING**

**AUTODOC**

GET IT ON  
**Google Play**

Download on the  
**App Store**

**Download**

**ETT URMÄRKT UTBUD AV RESERVDELAR FÖR DIN BIL**

**MULTIREM: ETT BRETT UTBUD**

### **ⓘ FRISKRIVNINGSKLAUSUL:**

Dokumentet innehåller bara allmänna rekommendationer som kan vara användbara när du ska laga eller byta ut delar. AUTODOC ansvarar ej för eventuella skador, förluster, skador på egendom, eller liknande i samband med reparationen eller utbytet på grund av felaktig användning eller feltolkning av den försedda informationen.

AUTODOC ansvarar ej för möjliga misstag eller osäkerheter i denna guide. Informationen har endast informativt syfte och kan ej ersätta expertrådgivning.

AUTODOC ansvarar ej för felaktig användning eller användning av farlig utrustning, farliga verktyg och farliga bildelar. AUTODOC rekommenderar starkt att du alltid är försiktig och observerar säkerhetsreglerna vid reparation eller utbyte. Kom ihåg: användning av lågkvalitativa bildelar garanterar dig aldrig en tillräcklig säkerhetsnivå ute på vägarna.

© Copyright 2022 – Allt innehåll på denna hemsida, speciellt texter, bilder och grafer, är skyddade av copyright. Alla rättigheter, inklusive kopiering, offentliggörande till tredje part, ändringar och översättningar, ägs av AUTODOC GmbH.