



Byta bromsbelägg bak
på **Seat Leon 1P1** –
utbytesguide

VIDEOGUIDE

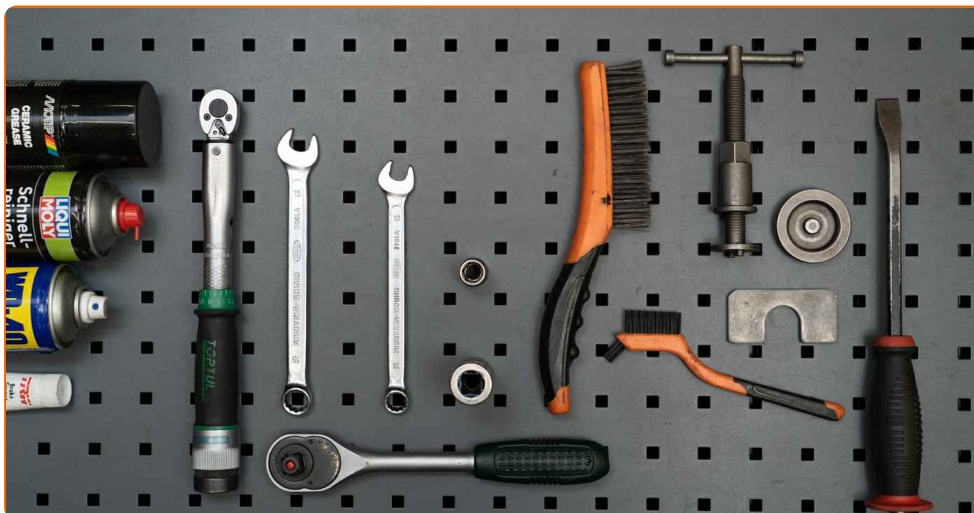
** Viktigt!**

Den här utbytes proceduren kan göras på följande fordon:

SEAT Ibiza IV Hatchback (6J5, 6P1) 1.2, SEAT Ibiza IV Sportcoupe (6J, 6P) 1.2 TDI, SEAT Leon Hatchback (1P1) 1.6 TDI, SEAT TOLEDO I (1L) 2.0 i, SEAT Ibiza II (6K1) 1.9 SDI, SEAT Ibiza II (6K1) 1.9 TD, SEAT Ibiza II (6K1) 1.0, SEAT Ibiza II (6K1) 1.3 i, SEAT Ibiza II (6K1) 1.6 i, SEAT Ibiza II (6K1) 1.8 i, SEAT Ibiza II (6K1) 2.0 i, SEAT Cordoba Sedan (6K1, 6K2) 1.4 i, SEAT Cordoba Sedan (6K1, 6K2) 1.6 i, SEAT Ibiza II (6K1) 1.4 i, SEAT Ibiza II (6K1) 1.8 i 16V, (+ 152)

Ordningen kan variera något beroende på bilens utformning.

UTBYTE: BROMSBELÄGG – SEAT LEON 1P1. LISTA ÖVER VERKTYG DU KOMMER BEHÖVA:



- Stålbörste
- Rengöringsborste i nylon
- WD-40 aerosol
- Brake cleaner
- Anti gnissel pasta
- Keramiskt fett
- Momentnyckel
- Skiftnyckel Nr13
- Skiftnyckel Nr15
- Hylsa nr.13
- Krafthylsor för fälgar Nr17
- Bromskolvsverktyg
- Kofot
- Hjulcross

KÖP VERKTYG

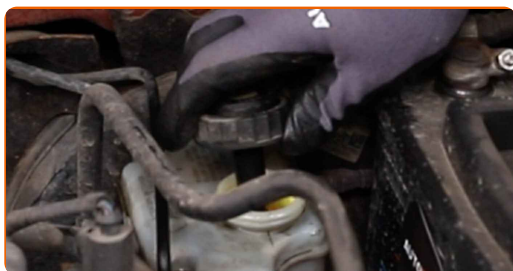
Utbyte: bromsbelägg – Seat Leon 1P1. Tips från AUTODOC:

- Byt ut bromsbeläggerna för båda axlarna samtidigt. Detta förser effektivare inbromsning.
- Tillvägagångs sättet är det samma för alla bromsklossar på samma axel.
- Notera: allt arbete med bilen – Seat Leon 1P1 – bör göras medan motorn är avstängd.

GENOMFÖR UTBYTET I FÖLJANDE ORDNING:

1

Öppna motorhuven. Skruva av bromsvätske reservoarens lock.



2

Säkra bilen med kilar.

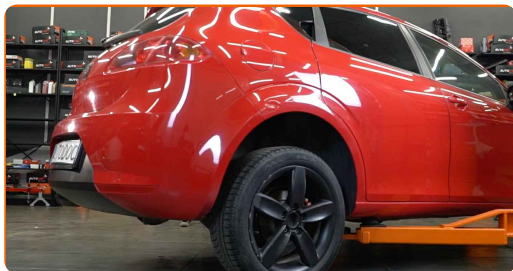
3

Lossa på hjulmonterings bultar. Använd hjulmutterhylsor nr. 17



4

Hissa upp bilen.



Utbyte: bromsbelägg – Seat Leon 1P1. Tips:

- Om du använder dig av en domkraft bör du se till att den vilar på en plan yta utan ojämnheter.
- Var nogga med att dessutom säkra bilen med pallbockar.

5

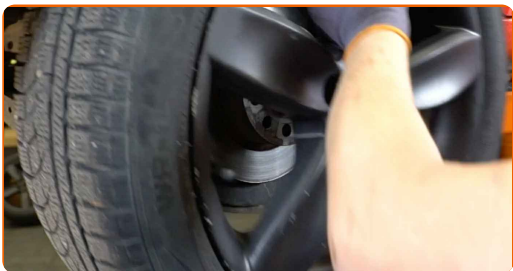
Skruva av hjulbultarna.



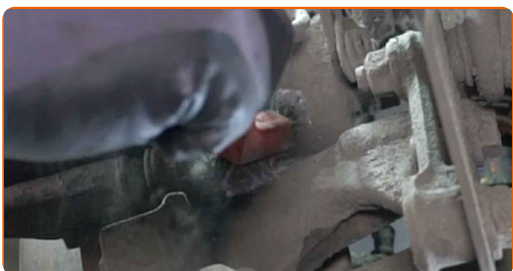
AUTODOC rekommenderar:

- Varning! Håll i hjulet medan du skruvar loss fästbultarna för att undvika skador.
Seat Leon 1P1

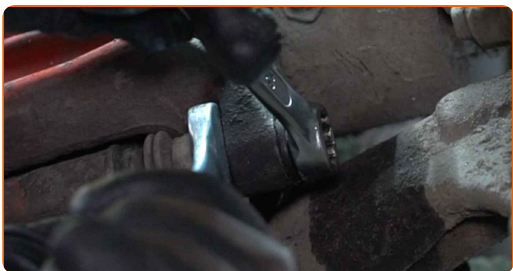
6 Ta bort hjulet.



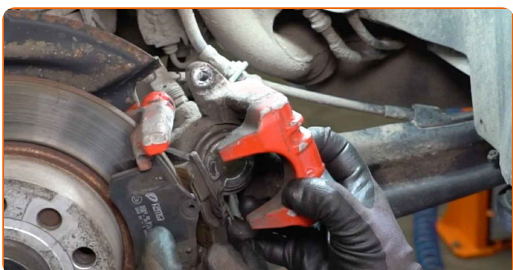
7 Rengör bultarna till bromsoket. Använd en stålborste. Använd WD-40 aerosol.



8 Skruva loss bromsokets fästen. Använd kombinyckel Nr 13. Använd kombinyckel Nr 15.



9 Avlägsna bromsoket. Använd en kofot.

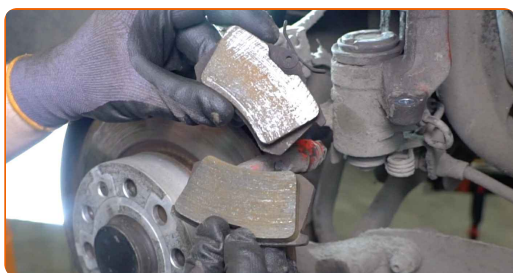


Utbyte: bromsbelägg – Seat Leon 1P1. Tips från AUTODOCs experter:

- Knyt fast bromsoket till fjädringen eller karossen med hjälp av kablar, trådar eller rep utan att koppla ifrån bromsslangen för att förhindra tryckfall i bromssystemet.
- Se till att bromsoket inte hänger på bromsslangen.
- Trycka inte på bromspedalen efter du har avlägsnat bromsoket. Då kan kolven falla ut ur bromscylindern och bromsvätska och tryckförluster kan inträffa vilket förstör hela systemet.

10

Ta bort bromsbelägen.

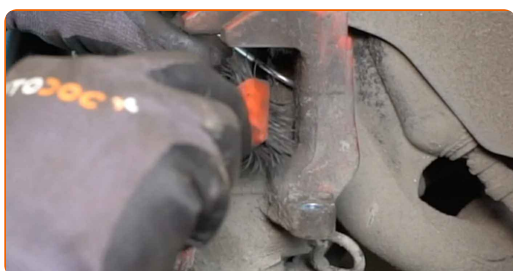


AUTODOC rekommenderar:

- Mät bromsskivans tjocklek. Den måste alltid bytas ut när den nått sin slitgräns som anges av tillverkaren.

11

Behandla bromsokets kolv. Använd en rengöringsborste i nylon. Använd brake cleaner.



AUTODOC rekommenderar:

- Vänta ett par minuter efter att du använt aerosolen.

12

Tryck in bromsokskolven. Använd bromskolvsverktyg.



13

Rengör bromsokets anordning från smuts och damm. Använd en stålborste. Använd brake cleaner.



AUTODOC rekommenderar:

- Utbyte: bromsbelägg – Seat Leon 1P1. Vänta några minuter efter applicering av sprayen.
- Kontrollera bromsokets bultar, styrypinnar och dammasker. Rengör dessa och byt ut om nödvändigt.

- 14** Behandla bromsklossarna på området där ytan kommer i kontakt med bromsokets konsol. Använd anti gnissel pasta.



Utbyte: bromsbelägg – Seat Leon 1P1. Tips från AUTODOC:

- Kontrollera att skivans ytor är rena innan du installerar beläggen.

- 15** Installera nya bromsbelägg.

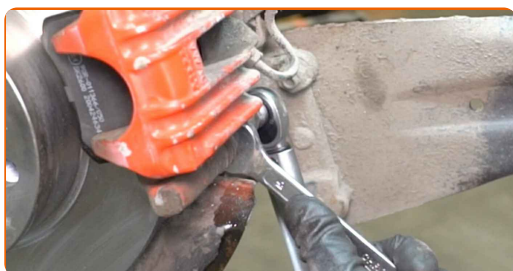


- 16** Installera bromsoket och justera den. Använd kombinyckel Nr 13. Använd kombinyckel Nr 15.



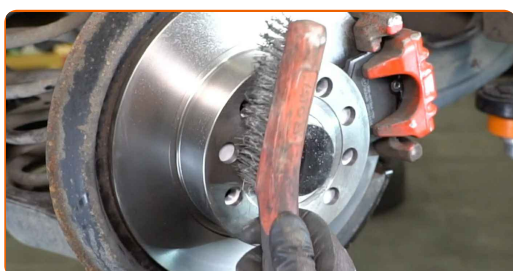
17

Dra åt fästelementen till bromsoket. Använd kombinyckel Nr 15. Använd hylsnyckel Nr13. Använd en momentnyckel. Dra åt den till 35 Nm vridmoment.



18

Rengör fälgens monteringsäte. Använd en stålborste.



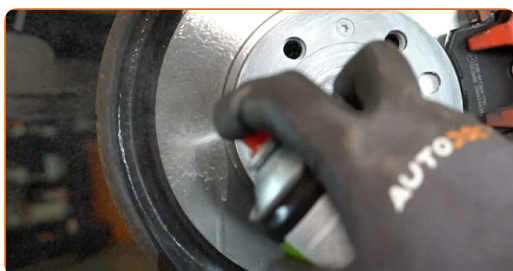
19

Behandla området där bromsskivan kommer i kontakt med hjulfälgen. Använd keramiskt fett.



20

Rengör ytan på bromsskivorna. Använd brake cleaner.



AUTODOC rekommenderar:

- Vänta ett par minuter efter att du använt aerosolen.

21 Installera hjulet.



AUTODOC rekommenderar:

- Varning! Håll i hjulet medan du skruvar fast fästbultarna på bilen för att undvika skador. Seat Leon 1P1

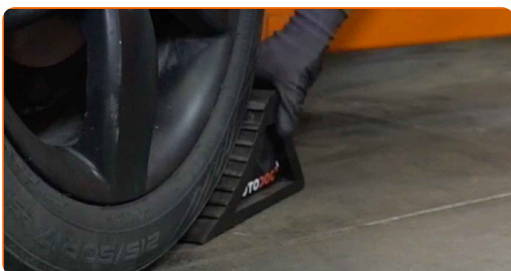
22 Skruva i hjulbultarna. Använd hjulmutterhylsor nr. 17



23 Sänk bilen och arbeta i omvänd ordning, dra åt hjulbultarna. Använd hjulmutterhylsor nr. 17 Använd en momentnyckel. Dra åt den till 120 Nm vridmoment.



24 Ta bort domkrafter och kilarna.

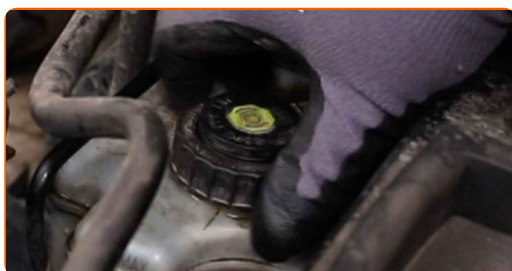


Utbyte: bromsbelägg – Seat Leon 1P1. AUTODOCs experter rekommenderar:

- Tryck ner bromspedalen flera gånger utan att starta motorn tills du känner tillräckligt motstånd.
- Kontrollera bromsvätskenivån i expansionstanken och fyll på vid behov.

25

Dra åt locket på bromsvätskebehållaren. Stäng motorhuven.



Utbyte: bromsbelägg – Seat Leon 1P1. Tips från AUTODOC:

- Sakta ned försiktigt de första 150-200 km efter du har bytt ut dina bromsbelägg. Undvik plötsliga skarpa inbromsningar.

BRA GJORT! 

VISA FLER HANDLEDNINGSGUIDER

AUTODOC – HÖGKVALITATIVA OCH BILLIGA BILDELAR PÅ NÄTET

AUTODOC MOBILAPP: ENORMA ERBJUDANDEN OCH BEKVÄM
SHOPPING



+ AUTODOC

GET IT ON
Google Play

Download on the
App Store

Download

ETT URMÄRKT UTBUD AV RESERVDELAR FÖR DIN BIL

KÖP RESERVDELAR FÖR SEAT

BROMSBELÄGG: ETT BRETT UTBUD

VÄLJ DELAR FÖR SEAT LEON 1P1

BROMSBELÄGG FÖR SEAT: KÖP NU

**BROMSBELÄGG FÖR SEAT LEON 1P1: DE BÄSTA
ERBJUDANDEN**

FRISKRIVNINGSKLAUSUL:

Dokumentet innehåller bara allmänna rekommendationer som kan vara användbara när du ska laga eller byta ut delar. AUTODOC ansvarar ej för eventuella skador, förluster, skador på egendom, eller liknande i samband med reparationen eller utbytet på grund av felaktig användning eller feltolkning av den försedda informationen.

AUTODOC ansvarar ej för möjliga misstag eller osäkerheter i denna guide. Informationen har endast informativt syfte och kan ej ersätta expertrådgivning.

AUTODOC ansvarar ej för felaktig användning eller användning av farlig utrustning, farliga verktyg och farliga bildelar. AUTODOC rekommenderar starkt att du alltid är försiktig och observerar säkerhetsreglerna vid reparation eller utbyte. Kom ihåg: användning av lågkvalitativa bildelar garanterar dig aldrig en tillräcklig säkerhetsnivå ute på vägarna.

© Copyright 2023 – Allt innehåll på denna hemsida, speciellt texter, bilder och grafer, är skyddade av copyright. Alla rättigheter, inklusive kopiering, offentliggörande till tredje part, ändringar och översättningar, ägs av AUTODOC SE.