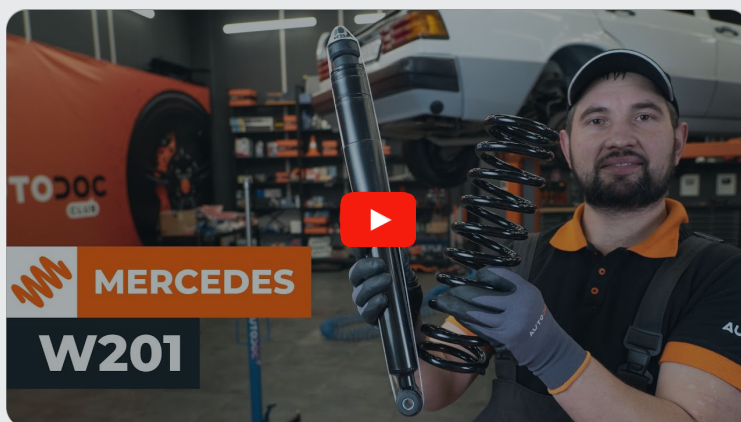




Byta stötdämpare bak på
Mercedes W201 –
utbytesguide

VIDEOGUIDE

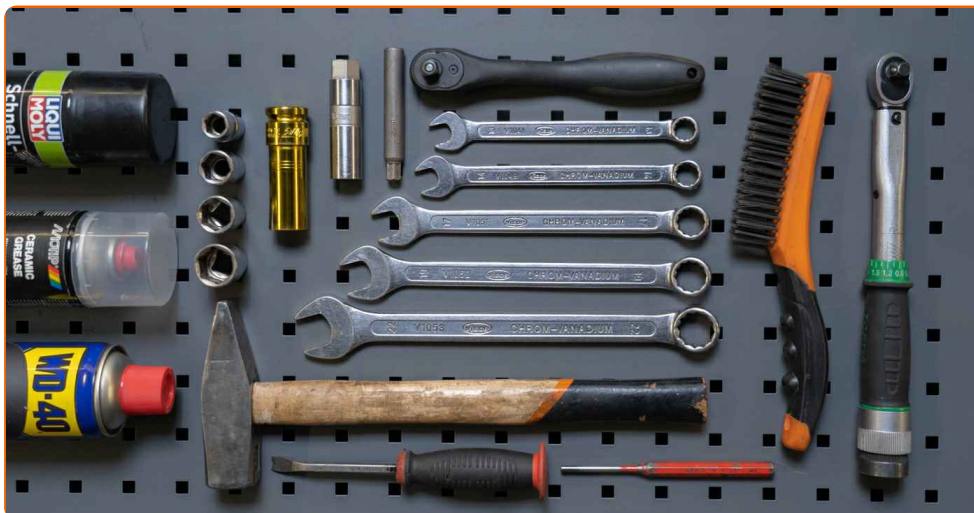
**i Viktigt!**

Den här utbytes proceduren kan göras på följande fordon:

MERCEDES-BENZ 190 (W201) E 1.8 (201.018), MERCEDES-BENZ 190 (W201) 2.0 (201.022), MERCEDES-BENZ 190 (W201) 2.0 (201.023), MERCEDES-BENZ 190 (W201) E 2.0, MERCEDES-BENZ 190 (W201) E 2.0 (201.024), MERCEDES-BENZ 190 (W201) E 2.3, MERCEDES-BENZ 190 (W201) E 2.3 (201.028), MERCEDES-BENZ 190 (W201) E 2.6, MERCEDES-BENZ 190 (W201) D 2.0 (201.122), MERCEDES-BENZ 190 (W201) D 2.5 (201.126), MERCEDES-BENZ 190 (W201) Turbo-D 2.5 (201.128), MERCEDES-BENZ 190 (W201) E 2.6 (201.029)

Ordningen kan variera något beroende på bilens utformning.

**UTBYTE: STÖTDÄMPARE – MERCEDES W201.
VERKTYG DU KOMMER BEHÖVA:**



- Stålbörste
- WD-40 aerosol
- Universal rengöringsspray
- Keramiskt fett
- Momentnyckel
- Skiftnyckel Nr13
- Skiftnyckel Nr14
- Skiftnyckel Nr17
- Skiftnyckel Nr19
- Skiftnyckel Nr22
- Hylsa nr.13
- Hylsa nr.17
- Hylsa nr.19
- Hylsa nr.22
- Stötdämparhylsa nr.16
- Stötdämparhylsa #DD6
- Krafthylsor för fälgar Nr17
- Spärnyckel
- Svängjärn
- Hammare
- Drivdorn
- Kofot
- Hydraulisk transmissions domkraft
- Hjulklöss

KÖP VERKTYG

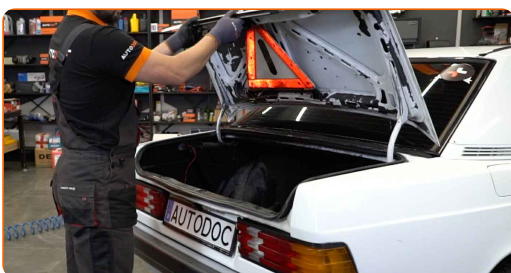
Utbyte: stötdämpare – Mercedes W201. AUTODOC rekommenderar:

- Båda bakre stötdämpare måste bytas samtidigt.
- Utbytesproceduren är likadan för vänster och höger stötdämpare på bakvagnen.
- Allt arbete bör göras med motorn avstängd.

UTBYTE: STÖTDÄMPARE – MERCEDES W201. TA FÖLJANDE STEG:

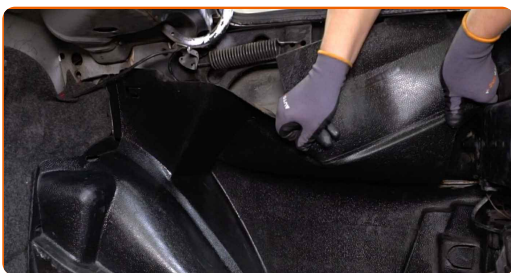
1

Öppna bagageluckan.



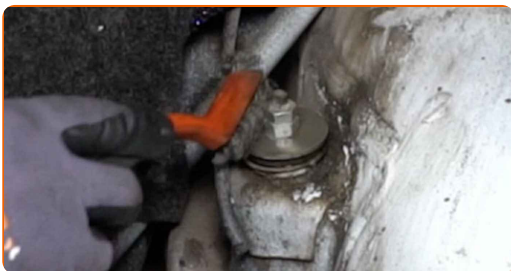
2

Ta ur bagageutrymmets klädsel.



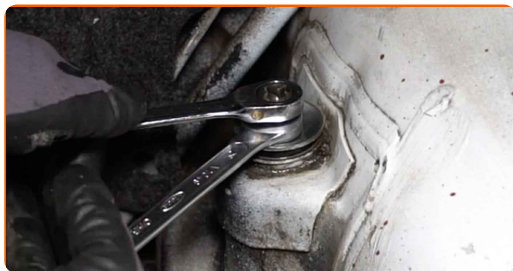
3

Rengör stötdämparens övre fäste. Använd en stålborste. Använd WD-40 aerosol.



4

Lossa de övre fästena på stötdämparen. Använd kombinyckel Nr14 (2 delar).

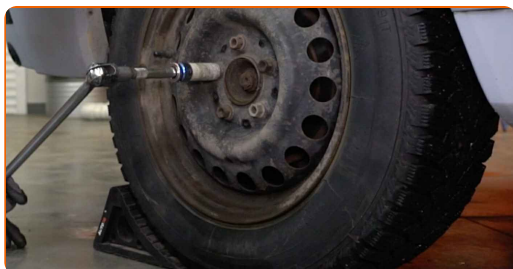


5

Säkra bilen med kilar.

6

Lossa hjulbultarna. Använd hjulmutterhylsor nr. 17 Använd en trycknyckel.



7

Hissa upp bilen.

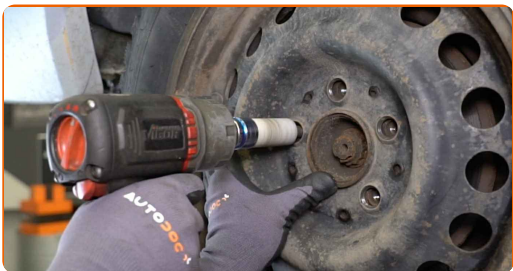


Utbyte: stötdämpare – Mercedes W201. AUTODOCs experter rekommenderar:

- Om du använder dig av en domkraft bör du se till att den vilar på en plan yta utan ojämnheter.
- Var noga med att dessutom säkra bilen med pallbockar.

8

Skruva av hjulbultarna.

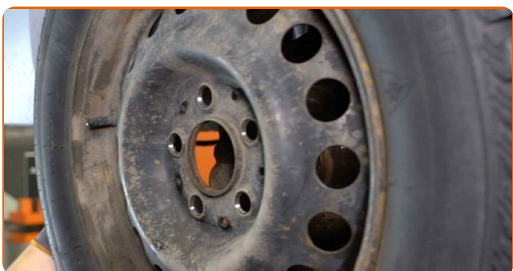


AUTODOC rekommenderar:

- För att undvika att skada dig, håll upp hjulet när du skruvar loss bultarna.

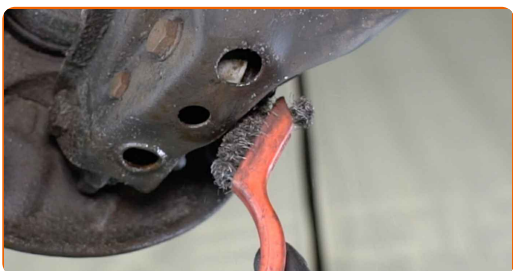
9

Ta bort hjulet.



10

Rengör de nedre stötdämparfästena. Använd en stålborste. Använd WD-40 aerosol.

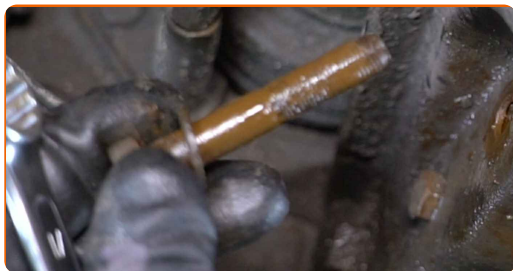


11

Skruva loss stötdämparens nedre fäste. Använd kombinyckel Nr17. Använd hylsnyckel Nr17. Använd en spärrnyckel.



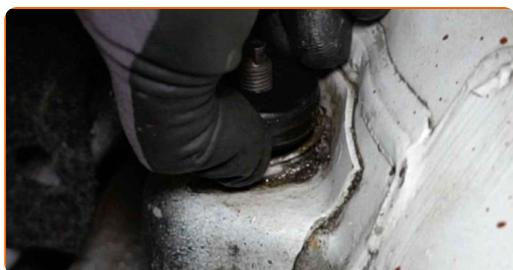
12 Ta bort fixdubben.



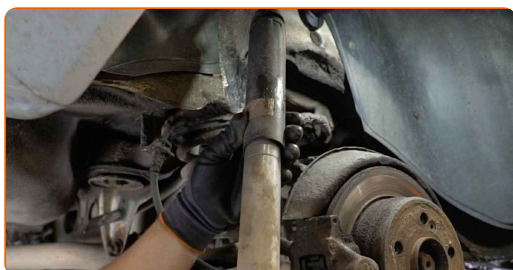
13 Skruva loss det övre fästet till stötdämparen.



14 Ta bort komponenterna i stötdämparens övre fäste.



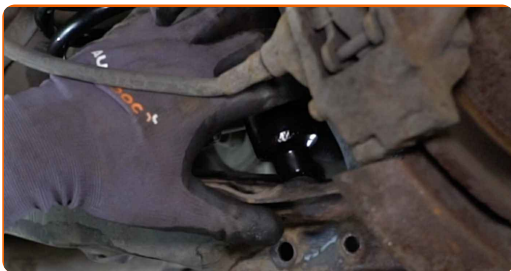
15 Ta bort stötdämparen.



16 Rengör stötdämparnas monteringsfästen. Använd en stålborste. Använd allrengöringsprej.



17 Placera stötdämparen i hjulhuset och fäst den.



Utbyte: stötdämpare – Mercedes W201. Tips:

- Innan en ny stötdämpare monteras, bör du pumpa upp den 3–5 gånger för hand.

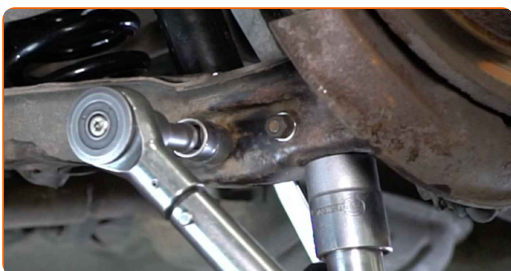
18 Montera komponenterna till stötdämparens övre fäste.

19 Skruva fast de övre fästningarna till stötdämparen.

20 Installer fästningsbulten.

21 För att kunna dra åt fästena korrekt måste du hissa upp fjädringens komponenter till deras arbetsposition.

22 Drag åt stötdämparens undre fäste. Använd kombinyckel Nr 17. Använd hylsnyckel Nr17. Använd en momentnyckel. Dra åt den till 55 Nm vridmoment.



23 Ta bort stödet under den bakre länkarmen.



AUTODOC rekommenderar:

- Mercedes W201 – För att undvika skador på komponenter och mekanismer i bilen: sänk inte växellådslyften tvärt.

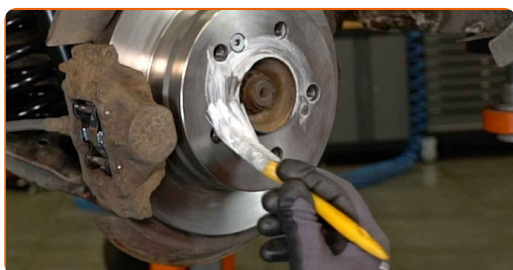
24

Rengör fälgens monteringsäte. Använd en stålborste. Använd allrengöringsprej.



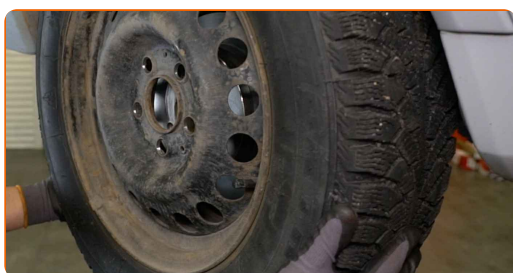
25

Behandla området där bromsskivan kommer i kontakt med hjulfälgen. Använd keramiskt fett.



26

Montera hjulet.



AUTODOC rekommenderar:

- Håll upp hjulet när du skruvar i bultarna, för att undvika att du skadar dig.

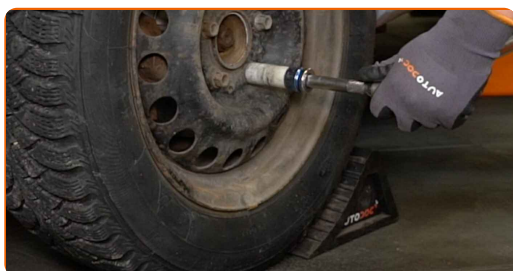
27

Skruva i hjulbultarna. Använd hjulmutterhylsor nr. 17 Använd en spärrnyckel.



28

Sänk bilen och arbeta i omvänd ordning, dra åt hjulbultarna. Använd hjulmutterhylsor nr. 17 Använd en momentnyckel. Dra åt den till 110 Nm vridmoment.



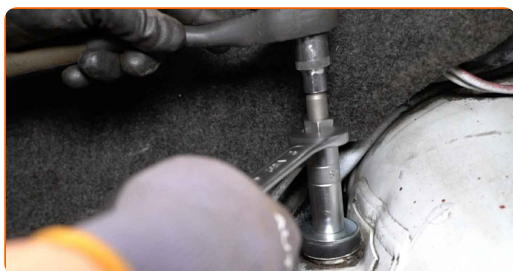
29

Ta bort domkrafter och kilarna.



30

Drag åt stötdämparens övre fäste. Använd en specialhylssats för att avlägsna stötdämparen nr.16. Använd en stötdämparhylsa nr. DD6. Använd en momentnyckel. Dra åt den till 30 Nm vridmoment.



31

Sätt i bagageutrymmets klädsel.



32

Stäng bagageluckan.



BRA GJORT! 

VISA FLER HANDLENINGSGUIDER

AUTODOC – HÖGKVALITATIVA OCH BILLIGA BILDELAR PÅ NÄTET

AUTODOC MOBILAPP: ENORMA ERBJUDANDEN OCH BEKVÄM
SHOPPING



+ AUTODOC

GET IT ON
Google Play

Download on the
App Store

Download

ETT URMÄRKT UTBUD AV RESERVDELAR FÖR DIN BIL

KÖP RESERVDELAR FÖR MERCEDES

STÖTDÄMPARE: ETT BRETT UTBUD

VÄLJ DELAR FÖR MERCEDES W201

STÖTDÄMPARE FÖR MERCEDES: KÖP NU

STÖTDÄMPARE FÖR MERCEDES W201: DE BÄSTA
ERBJUDANDEN

FRISKRIVNINGSKLAUSUL:

Dokumentet innehåller bara allmänna rekommendationer som kan vara användbara när du ska laga eller byta ut delar. AUTODOC ansvarar ej för eventuella skador, förluster, skador på egendom, eller liknande i samband med reparationen eller utbytet på grund av felaktig användning eller feltolkning av den försedda informationen.

AUTODOC ansvarar ej för möjliga misstag eller osäkerheter i denna guide. Informationen har endast informativt syfte och kan ej ersätta expertrådgivning.

AUTODOC ansvarar ej för felaktig användning eller användning av farlig utrustning, farliga verktyg och farliga bildelar. AUTODOC rekommenderar starkt att du alltid är försiktig och observerar säkerhetsreglerna vid reparation eller utbyte. Kom ihåg: användning av lågkvalitativa bildelar garanterar dig aldrig en tillräcklig säkerhetsnivå ute på vägarna.

© Copyright 2023 – Allt innehåll på denna hemsida, speciellt texter, bilder och grafer, är skyddade av copyright. Alla rättigheter, inklusive kopiering, offentliggörande till tredje part, ändringar och översättningar, ägs av AUTODOC SE.