



Byta bromsskivor fram på
MERCEDES-BENZ SLK
(R171) – utbytesguide

EN LIKNANDE VIDEOGUIDE



Denna video visar utbytesproceduren för en liknande bildel på ett annat fordon

Viktigt!

Den här utbytes proceduren kan göras på följande fordon:
MERCEDES-BENZ SLK (R171) 200 1.8 Kompressor (171.442)

Ordningen kan variera något beroende på bilens utformning.

Denna guide skapades med utgångspunkt i utbytesproceduren för en liknande bildel på: MERCEDES-BENZ C-klass Sedan (W203) C 240 (203.061)

UTBYTE: BROMSSKIVOR – MERCEDES-BENZ SLK (R171). LISTA ÖVER VERKTYG DU KOMMER BEHÖVA:



- Stålbörste
- Rengöringsborste i nylon
- WD-40 aerosol
- Brake cleaner
- Kopparpasta
- Momentnyckel
- Hylsa nr.12
- Hylsa nr.18
- Torxbit T30
- Krafthylsor för fälgar Nr17
- Bromskolvsverktyg
- Spärrnyckel
- Svängjärn
- Slagmejsel
- Kofot
- Rundtång
- Hjulklöss

Köp verktyg

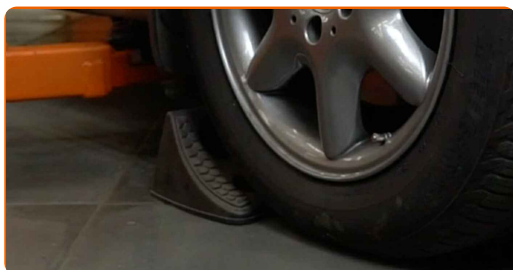
Utbyte: bromsskivor – MERCEDES-BENZ SLK (R171). Tips från AUTODOC:

- Byt ut bromsskivorna på din MERCEDES-BENZ SLK (R171) bil för båda axlarna. Detta kommer ge dig en jämn bromseffekt vid inbromsning.
- Tillvägagångssättet är det samma för byte av bromsskivor på samma axel.
- Byt alltid ut bromsbeläggen när du byter ut bromsskivorna.
- Allt arbete bör göras med motorn avstängd.

**UTBYTE: BROMSSKIVOR – MERCEDES-BENZ SLK (R171).
REKOMMENDERAD STEGFÖLJD:**

1 Öppna motorhuven. Skruva av bromsvätske reservoarens lock.

2 Säkra bilen med kilar.



3 Lossa på hjulmonteringens bultar. Använd hjulmutterhylsor nr. 17



4 Hög bilens främre del och säkra fästdelarna.

5 Skruva av hjulbultarna.



Utbyte: bromsskivor – MERCEDES-BENZ SLK (R171). Tips:

- För att undvika att skada dig, håll upp hjulet när du skruvar loss bultarna.

6 Ta bort hjulet.



7 Koppla ur slitvarnarkontakten ur bromsbelägget. Använd en rundtång.



8

Rengör bultarna till bromsoket. Använd en stålborste. Använd WD-40 aerosol.



9

Skruva loss bromsokets fästelement. Använd hylsnyckel Nr12. Använd en spärrnyckel.



10

Sära på bromsbeläggen. Använd en kofot.



11

Avlägsna bromsoket.

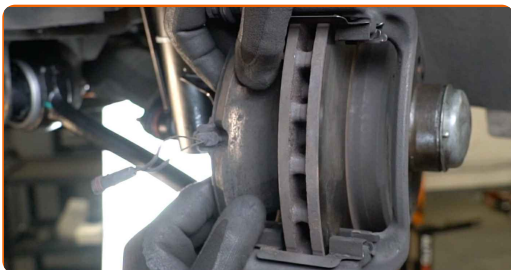


Utbyte: bromsskivor – MERCEDES-BENZ SLK (R171). Proffsen rekommenderar:

- Knyt fast bromsoket till fjädringen eller karossen med hjälp av kablar, trådar eller rep utan att koppla ifrån bromsslangen för att förhindra tryckfall i bromssystemet.
- Se till att bromsoket inte hänger på bromsslangen.
- Trycka inte på bromspedalen efter du har avlägsnat bromsoket. Då kan kolven falla ut ur bromscylindern och bromsvätska och tryckförluster kan inträffa vilket förstör hela systemet.
- Kontrollera bromsokets bultar, styrpinnar och dammasker. Rengör dessa och byt ut om nödvändigt.

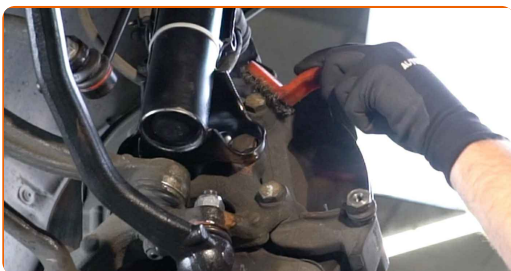
12

Ta bort bromsbeläggen.



13

Rengör bultarna till bromsoket. Använd en stålborste. Använd WD-40 aerosol.



- 14** Skruva loss fästelementen från bromsokets anordning. Använd hylsnyckel Nr18. Använd en trycknyckel. Använd en spärrnyckel.



- 15** Avlägsna bromsokets anordning.



- 16** Rengör fästningarna till bromsskivan. Använd en stålborste. Använd WD-40 aerosol.



- 17** Skruva loss bromsskivans fästelement. Använd Torx T30. Använd en slagskruvmejsel.



18 Avlägsna bromsskivan.



19 Rengör navet. Använd en stålborste. Behandla kontaktytan. Använd kopparpasta.



20 Installera bromsskivan.



21 Dra åt bromsskivans fästelement. Använd Torx T30. Använd en momentnyckel. Dra åt den till 9 Nm vridmoment.



22

Rengör bromsokets anordning från smuts och damm. Använd en stålborste. Använd brake cleaner.



AUTODOC rekommenderar:

- Utbyte: bromsskivor – MERCEDES-BENZ SLK (R171). Vänta några minuter efter applicering av sprayen.

23

Installera bromsokets anordning.



24

Dra åt bromsokets anordning. Använd hylsnyckel Nr18. Använd en momentnyckel. Dra åt den till 115 Nm vridmoment.



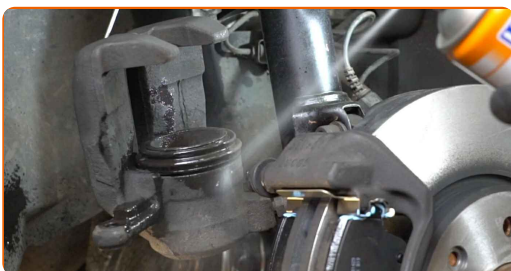
25

Installera bromsbeläggen.



26

Behandla bromsokets kolv. Använd en rengöringsborste i nylon. Använd brake cleaner.



Utbyte: bromsskivor – MERCEDES-BENZ SLK (R171). AUTODOC rekommenderar:

- Vänta ett par minuter efter att du använt aerosolen.

27

Tryck in bromsokskolven. Använd bromskolvsverktyg.



- 28** Installera bromsoket och justera den. Använd hylsnyckel Nr12. Använd en momentnyckel. Dra åt den till 25 Nm vridmoment.



- 29** Koppla tillbaka slitvarnarkontakten till bromsbelägget.



- 30** Behandla området där bromsskivan kommer i kontakt med hjulfälgen. Använd kopparpasta.



- 31** Rengör ytan på bromsskivorna. Använd brake cleaner.



AUTODOC rekommenderar:

- Vänta ett par minuter efter att du använt aerosolen.

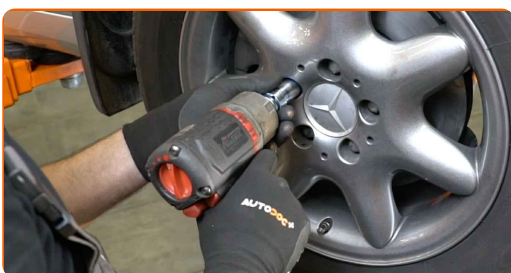
32 Installera hjulet.



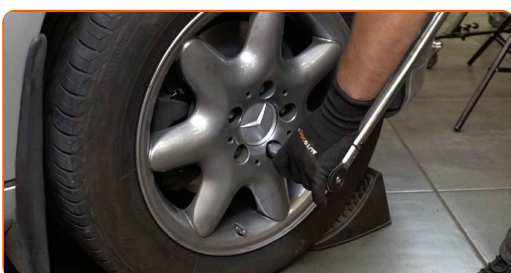
Utbyte: bromsskivor – MERCEDES-BENZ SLK (R171). Tips från AUTODOC:

- Håll upp hjulet när du skruvar i bultarna, för att undvika att du skadar dig.

33 Skruva i hjulbultarna. Använd hjulmutterhylsor nr. 17



34 Sänk bilen och arbeta i omvänd ordning, dra åt hjulbultarna. Använd hjulmutterhylsor nr. 17 Använd en momentnyckel. Dra åt den till 110 Nm vridmoment.



35

Ta bort domkrafter och kilarna.



AUTODOC rekommenderar:

- Viktigt! Utbyte: bromsskivor – MERCEDES-BENZ SLK (R171). Kontrollera bromsvätskenivån i tanken och fyll på vid behov.

36

Dra åt locket på bromsvätskebehållaren. Stäng motorhuven.

Utbyte: bromsskivor – MERCEDES-BENZ SLK (R171). AUTODOCs experter rekommenderar:

- Tryck ner bromspedalen flera gånger utan att starta motorn tills du känner tillräckligt motstånd.

BRA GJORT! 

VISA FLER HANDLENINGSGUIDER

AUTODOC – HÖGKVALITATIVA OCH BILLIGA BILDELAR PÅ NÄTET

AUTODOC MOBILAPP: ENORMA ERBJUDANDEN OCH BEKVÄM SHOPPING



+ AUTODOC

GET IT ON
Google Play

Download on the
App Store

Download

ETT URMÄRKT UTBUD AV RESERVDELAR FÖR DIN BIL

BROMSSKIVOR: ETT BRETT UTBUD

FRISKRIVNINGSKLAUSUL:

Dokumentet innehåller bara allmänna rekommendationer som kan vara användbara när du ska laga eller byta ut delar. AUTODOC ansvarar ej för eventuella skador, förluster, skador på egendom, eller liknande i samband med reparationen eller utbytet på grund av felaktig användning eller feltolkning av den försedda informationen.

AUTODOC ansvarar ej för möjliga misstag eller osäkerheter i denna guide. Informationen har endast informativt syfte och kan ej ersätta expertrådgivning.

AUTODOC ansvarar ej för felaktig användning eller användning av farlig utrustning, farliga verktyg och farliga bildelar. AUTODOC rekommenderar starkt att du alltid är försiktig och observerar säkerhetsreglerna vid reparation eller utbyte. Kom ihåg: användning av lågkvalitativa bildelar garanterar dig aldrig en tillräcklig säkerhetsnivå ute på vägarna.

© Copyright 2022 – Allt innehåll på denna hemsida, speciellt texter, bilder och grafer, är skyddade av copyright. Alla rättigheter, inklusive kopiering, offentliggörande till tredje part, ändringar och översättningar, ägs av AUTODOC GmbH.