



Byta kupéfilter på
MERCEDES-BENZ
VANEO (414) –
utbytesguide

EN LIKNANDE VIDEOGUIDE



Denna video visar utbytesproceduren för en liknande bildel på ett annat fordon

Viktigt!

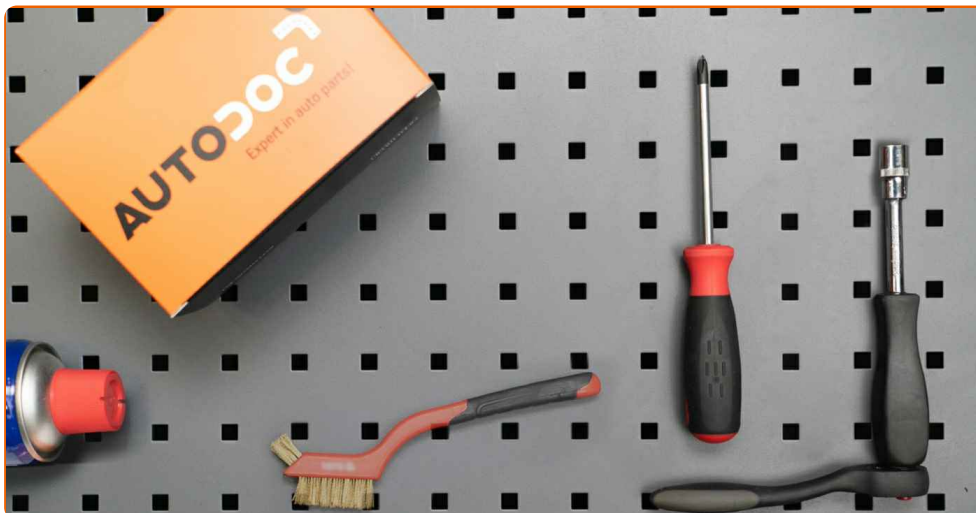
Den här utbytes proceduren kan göras på följande fordon:

MERCEDES-BENZ Vaneo (414) 1.7 CDI (414.700), MERCEDES-BENZ Vaneo (414) 1.6 (414.700), MERCEDES-BENZ Vaneo (414) 1.9 (414.700)

Ordningen kan variera något beroende på bilens utformning.

Denna guide skapades med utgångspunkt i utbytesproceduren för en liknande bildel på: MERCEDES-BENZ A-klass (W168) A 170 CDI (168.009, 168.109)

UTBYTE: KUPÉFILTER – MERCEDES-BENZ Vaneo
(414). VERKTYG DU KAN BEHÖVA:



- Stålbörste
- WD-40 aerosol
- Momentnyckel
- Hylsa nr.13
- Spärnyckel
- Stjärnskruvmejsel
- Skärmskydd

Köp verktyg

Utbyte: kupéfilter – MERCEDES-BENZ Vaneo (414). AUTODOCs experter rekommenderar:

- Byt ut kupefiltret senast efter varje sex månader, helst tidigt under våren och under hösten.
- Följ alltid rekommendationerna och kraven som bildelstillverkaren ifråga har försett dig med när du köpte bildelen.
- Om luftflödet in till kupén har försämrats avsevärt så ska du byta ut filtret innan det schemalagda utbytet.
- Notera: allt arbete med bilen – MERCEDES-BENZ Vaneo (414) – bör göras medan motorn är avstängd.

GENOMFÖR UTBYTET I FÖLJANDE ORDNING:

1

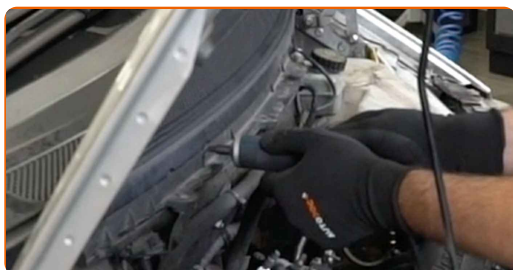
Öppna motorhuven.

2

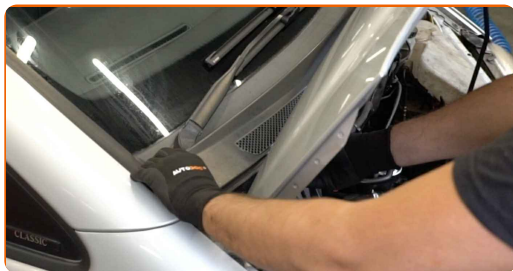
Använd ett fender skydd skydd för att förhindra att skada lacken och plast delar på bilen.

3

Skruva loss torpedplåtens fästen. Använd en Phillips skruvmejsel.



4 Lyft upp torkardikets skydd.



5 Ta bort mutterskydden på vindrutetorkarens arm.



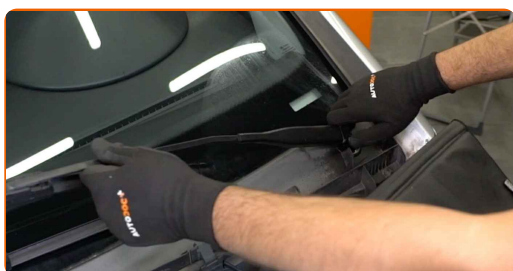
6 Rengör torkararmarnas fästen. Använd en stålborste. Använd WD-40 aerosol.



7 Skruva upp fästena på vindrutetorkarens arm. Använd hylsnyckel Nr13. Använd en spärrnyckel.



8 Ta bort torkararmarna.



9

Skruva loss fästena från den nedre delen av torpedplåten. Använd en Phillips skruvmejsel.



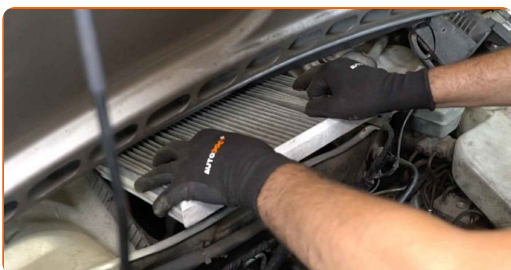
10

Ta bort den nedre delen av torpedplåten.



11

Avlägsna kupéfiltret.



Utbyte: kupéfilter – MERCEDES-BENZ Vaneo (414). Proffsen rekommenderar:

- Testa aldrig att rengöra eller återanvända filter - det kommer att påverka luftkvaliteten inuti bilen.

12

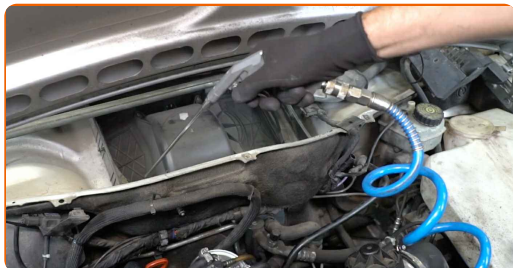
Sätt på tändningen.

13

Stäng värmarens klaff.

14 Stäng av tändningen.

15 Rengör kabinfilterhuset och kåpan.



Utbyte: kupéfilter – MERCEDES-BENZ Vaneo (414). AUTODOCs experter rekommenderar:

- Avlägsna försiktigt allt skräp från kupefilterhuset för att förhindra förorening i ventilationskanalen.

16 Montera kabinfiltret på monteringsplatsen.

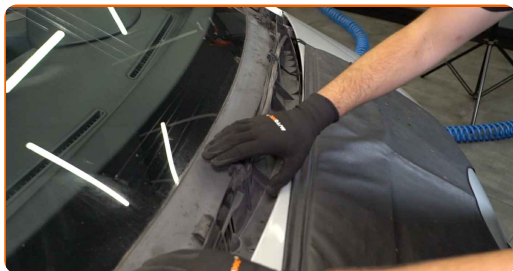


Utbyte: kupéfilter – MERCEDES-BENZ Vaneo (414). Tips från AUTODOCs experter:

- Följ luftflödespilens riktning på filtret.
- Kontrollera alltid var och hur filterelementet ska sitta. Den får aldrig sitta skevt.
- Var noga med att endast använda kvalitets filter.

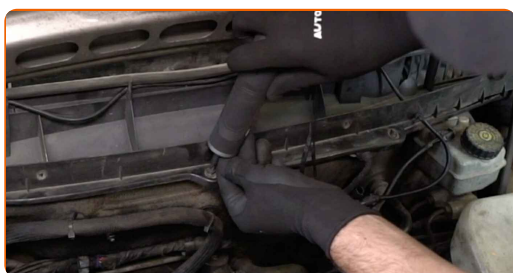
17

Sätt tillbaka den nedre delen av torpedplåten.



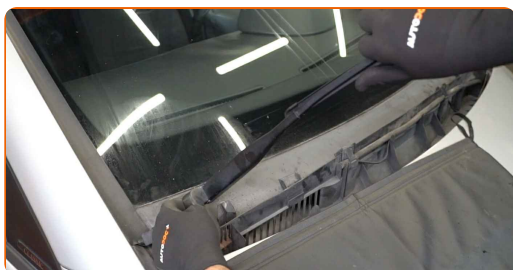
18

Skruva i fästena på den nedre delen av torpedplåten. Använd en Phillips skruvmejsel.



19

Installera tillbaka torkkarmarna.



AUTODOC rekommenderar:

- Förvissa dig om att du inte blandar ihop förarsidans och passagerarsidans torkkarmar.

20

Drag åt torkkarmens fästen. Använd hylsnyckel Nr13. Använd en momentnyckel. Dra åt den till 23 Nm vridmoment.



21

Montera vindrutetorkarens bultskydd för vindrutetorkarmen.



22

Montera och säkra torkardikets skydd. Använd en Phillips skruvmejsel.



23

Ta bort skärmskyddet.

24

Stäng motorhuven.

25

Sätt på tändningen. Värmarens klaff kommer automatiskt att återgå till dess normala läge.

26

Sätt på luftkonditioneringen. Detta är nödvändigt för att säkerställa att komponenten fungerar korrekt.

27

Stäng av tändningen.

BRA GJORT! 

VISA FLER HANDLEDNINGSGUIDER

AUTODOC – HÖGKVALITATIVA OCH BILLIGA BILDELAR PÅ NÄTET

AUTODOC MOBILAPP: ENORMA ERBJUDANDEN OCH BEKVÄM SHOPPING



+ AUTODOC

GET IT ON  **Google Play**

 **Download on the App Store**

Download

ETT URMÄRKT UTBUD AV RESERVDELAR FÖR DIN BIL

KUPÉFILTER: ETT BRETT UTBUD

FRISKRIVNINGSKLAUSUL:

Dokumentet innehåller bara allmänna rekommendationer som kan vara användbara när du ska laga eller byta ut delar. AUTODOC ansvarar ej för eventuella skador, förluster, skador på egendom, eller liknande i samband med reparationen eller utbytet på grund av felaktig användning eller feltolkning av den försedda informationen.

AUTODOC ansvarar ej för möjliga misstag eller osäkerheter i denna guide. Informationen har endast informativt syfte och kan ej ersätta expertrådgivning.

AUTODOC ansvarar ej för felaktig användning eller användning av farlig utrustning, farliga verktyg och farliga bildelar. AUTODOC rekommenderar starkt att du alltid är försiktig och observerar säkerhetsreglerna vid reparation eller utbyte. Kom ihåg: användning av lågkvalitativa bildelar garanterar dig aldrig en tillräcklig säkerhetsnivå ute på vägarna.

© Copyright 2022 – Allt innehåll på denna hemsida, speciellt texter, bilder och grafer, är skyddade av copyright. Alla rättigheter, inklusive kopiering, offentliggörande till tredje part, ändringar och översättningar, ägs av AUTODOC GmbH.