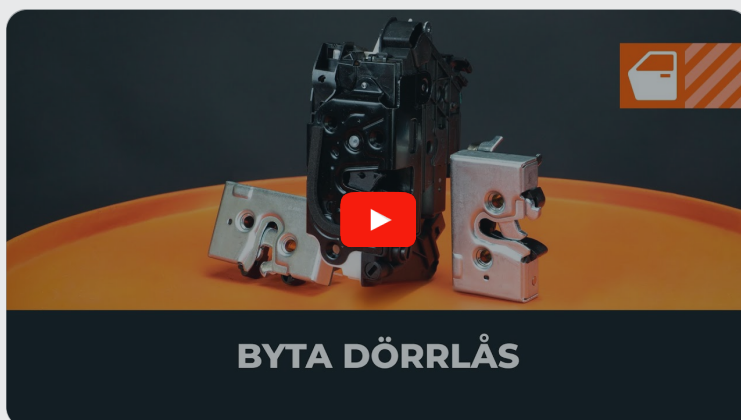




Så här byter du dörrlås på bilen?

VIDEOGUIDE



NÖDVÄNDIGA VERKTYG:



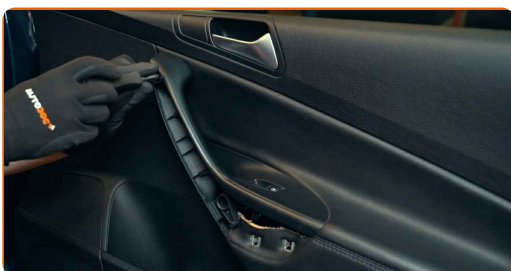
- Stjärnskruvmeisel
- Dielektrikfett

KÖP VERKTYG

Observera!

- Slå av tändningen och se till att bilnycklarna är utanför fordonet innan du börjar

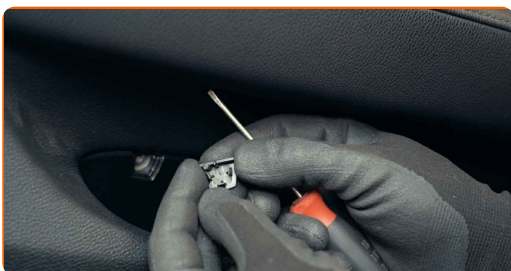
- 1 Ta bort dörrpanelen för att komma åt komponenten. För att göra det behöver du bekanta dig med fästernas konstruktion och placering



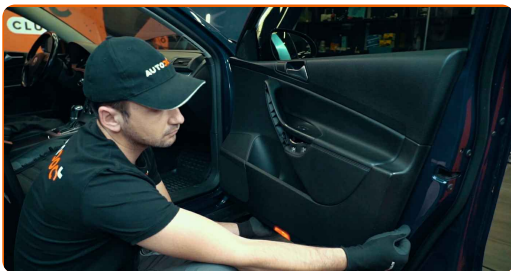
Vänligen notera!

- Fästena är vanligtvis placerade bakom panelen till dörrhandtaget och längs dörrpanelens kant

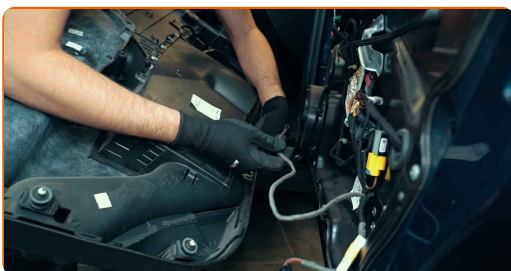
- 2 Inspektera dörrpanelen försiktigt för att se om det finns några kåpor eller ytterligare fästen



3 Utöver skruvarna är panelen även fäst med clips. Lossa dem, börja med de nedersta och ta sedan bort panelen



4 Därefter behöver du koppla bort olika kontakter och andra komponenter från panelen



Varning!

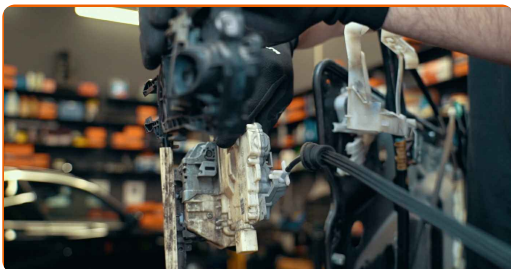
- Beroende på konstruktionen kan du även behöva ta bort isoleringen

5 När du kommer åt komponenten bör du koppla bort kablarna och alla andra delar som förhindrar borttagningen



6

Du kan sedan ta bort komponenten

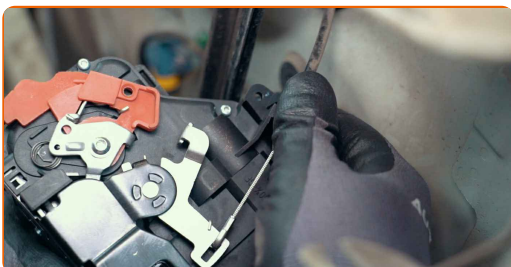


Viktigt!

- En del konstruktioner kan kräva att du demonterar dörren ytterligare och att du tar bort fönsterhissen
- Däremot finns det bilar där det räcker att man tar bort dörrpanelen för att komma åt de inre komponenterna

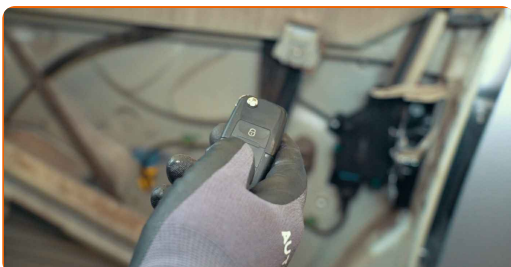
7

När du sätter in en ny del behöver du ansluta stängerna och kablarna, och spraya kontaktarna med kontaktspray. Följ de korrekta åtdragningsmomenten



8

Kontrollera att alla komponenter fungerar som de ska innan du monterar ihop delarna igen



9

Montera ihop dörren och de tillhörande delarna i omvänd ordning



AUTODOC – HÖGKVALITATIVA OCH BILLIGA BILDELAR PÅ NÄTET

AUTODOC MOBILAPP: ENORMA ERBJUDANDEN OCH BEKVÄM SHOPPING

ETT URMÄRKT UTBUD AV RESERVDELAR FÖR DIN BIL

DÖRRLÅS: ETT BRETT UTBUD

FRISKRIVNINGSKLAUSUL:

Dokumentet innehåller bara allmänna rekommendationer som kan vara användbara när du ska laga eller byta ut delar. AUTODOC ansvarar ej för eventuella skador, förluster, skador på egendom, eller liknande i samband med reparationen eller utbytet på grund av felaktig användning eller feltolkning av den försedda informationen.

AUTODOC ansvarar ej för möjliga misstag eller osäkerheter i denna guide. Informationen har endast informativt syfte och kan ej ersätta expertrådgivning.

AUTODOC ansvarar ej för felaktig användning eller användning av farlig utrustning, farliga verktyg och farliga bildelar. AUTODOC rekommenderar starkt att du alltid är försiktig och observerar säkerhetsreglerna vid reparation eller utbyte. Kom ihåg: användning av lågkvalitativa bildelar garanterar dig aldrig en tillräcklig säkerhetsnivå ute på vägarna.

© Copyright 2023 – Allt innehåll på denna hemsida, speciellt texter, bilder och grafer, är skyddade av copyright. Alla rättigheter, inklusive kopiering, offentliggörande till tredje part, ändringar och översättningar, ägs av AUTODOC SE.