



Byta bränslefilter på
NISSAN Micra C+C III
(K12) – utbytesguide

EN LIKNANDE VIDEOGUIDE



Denna video visar utbytesproceduren för en liknande bildel på ett annat fordon

Viktigt!

Den här utbytesproceduren kan göras på följande fordon:

NISSAN Micra C+C III (K12) 1.4 16V, NISSAN Micra C+C III (K12) 1.6 160 SR

Ordningen kan variera något beroende på bilens utformning.

Denna guide skapades med utgångspunkt i utbytesproceduren för en liknande bildel på: NISSAN MICRA III (K12) 1.4 16V

UTBYTE: BRÄNSLEFILTER – NISSAN MICRA C+C III (K12). LISTA ÖVER VERKTYG DU KOMMER BEHÖVA:



- Universal rengöringsspray
- Hylsa nr.10
- Hylsa nr.17
- Spärnyckel
- Verktug för panelclips
- Stjärnskruvmejsel
- Bränslelednings tång
- Universalverktug för demontering av bränslepumpen
- Vätske behållare
- Skärmskydd

Köp verktyg

Utbyte: bränslefilter – NISSAN Micra C+C III (K12). AUTODOCs experter rekommenderar:

- Kontrollera alltid att tillräcklig ventilation finns när du arbetar. Bränsleångor är giftiga.
- Allt arbete bör göras med motorn avstängd.

UTBYTE: BRÄNSLEFILTER – NISSAN MICRA C+C III (K12). TA FÖLJANDE STEG:

1 Öppna motorhuven.

2 Använd ett fender skydd skydd för att förhindra att skada lacken och plast delar på bilen.

3 Koppla från den jordade kabelns kontakt från batteriet. Använd hylsnyckel Nr10. Använd en spärrnyckel.



4 Öppna bränsleluckan.



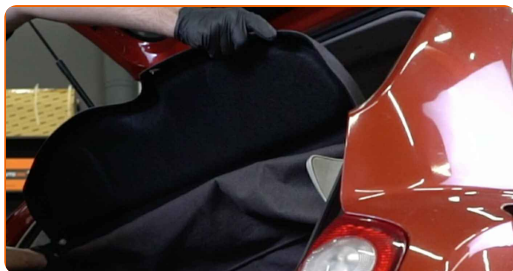
5 Öppna tanklocket.



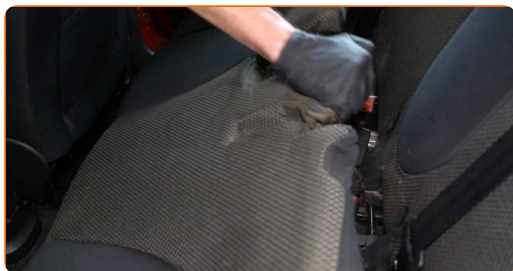
6 Öppna bagageluckan.



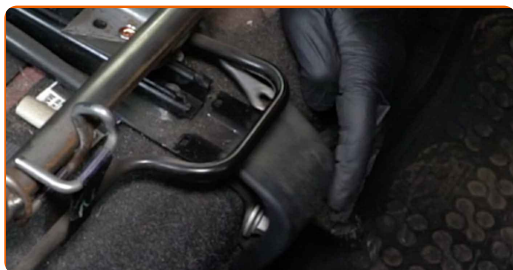
7 Ta loss bagageutrymmets hylla.



8 Ta bort baksätets nedre del.



9 Ta bort plastskydden från skenorna under baksätet Använd ett verktyg för panelclips.



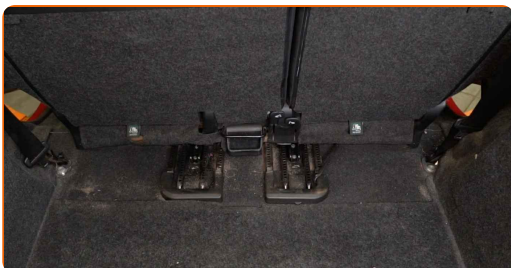
10 Skruva loss de främre fästena på baksätesskenorna. Använd hylsnyckel Nr17. Använd en spärrnyckel.



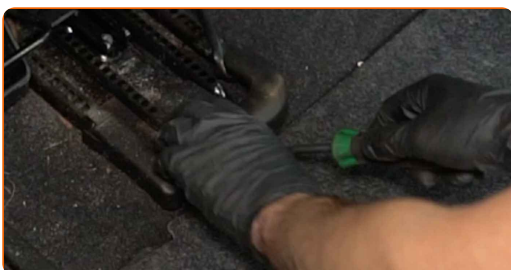
11 Ta bort fästbultarna.



12 Skjut baksätet framåt så långt det går.

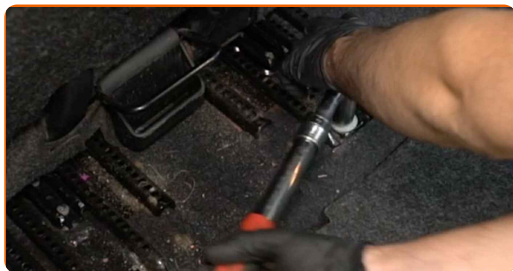


13 Ta bort plastskydden från skenorna under baksätet. Använd ett verktyg för panelclips.



14

Skruva loss de bakre fästena på baksätesskenorna. Använd hylsnyckel Nr17. Använd en spärrnyckel.

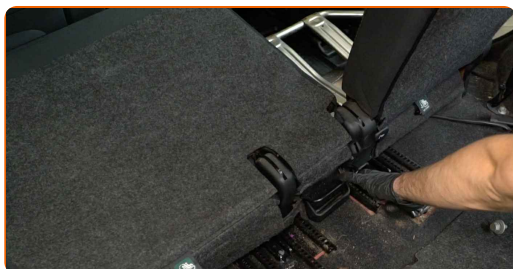


15

Ta bort fästbultarna.

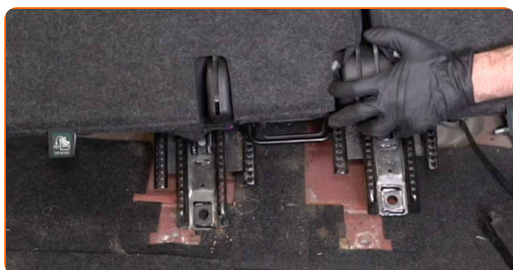
16

Fäll baksätets ryggstöd.



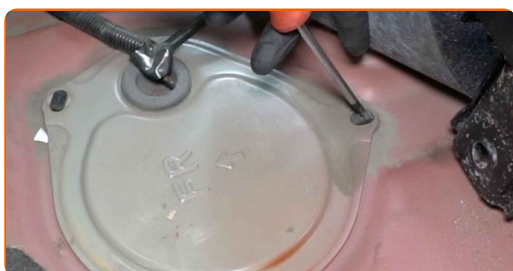
17

Flytta baksätesskenorna åt sidan tillsammans med ryggstödet.



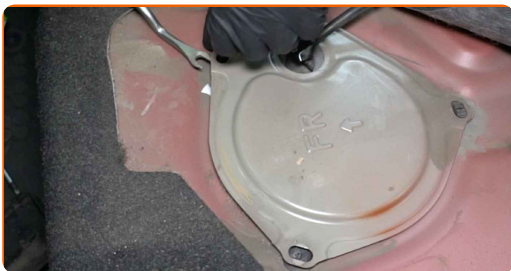
18

Lossa hållarna på locket till bränslepumpenheten. Använd en Phillips skruvmejsel.



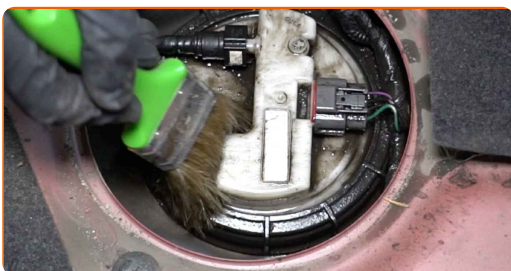
19

Ta bort locket till bränslepumpenheten. Använd ett verktyg för panelclips.



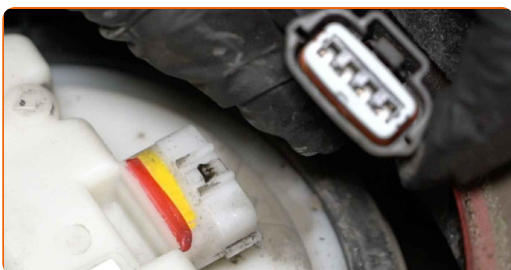
20

Rengör bränslepumpenhetens monteringsfäste. Använd allrengöringsprej.



21

Lossa kontakten till bränslepumpenheten.



22

Lossa bränsleledningen från bränslepumpenheten. Använd bränslerörstänger.

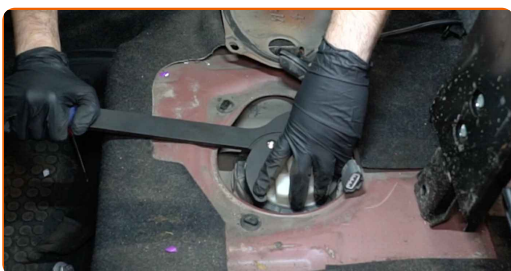


Utbyte: bränslefilter – NISSAN Micra C+C III (K12). AUTODOC rekommenderar:

- Varning! Ledningen är trycksatt. Använd skyddsglasögon när du kopplar loss den.
- Varning: När du kopplar loss bränsleledningen kan bränsle läcka ut.

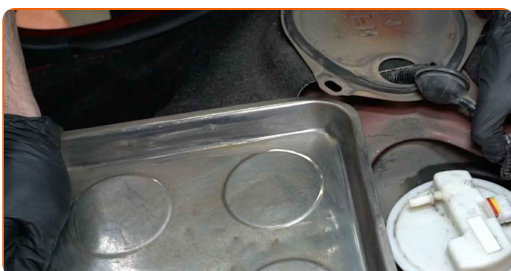
23

Skruva loss bränslepumpenhetens låsmutter. Använd ett universalverktyg för borttagning av bränslepumpen



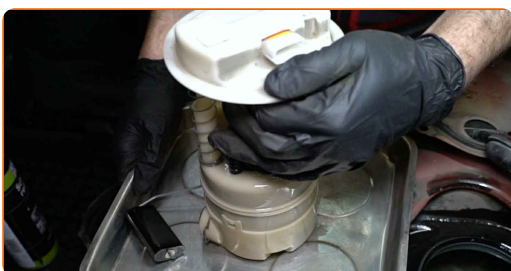
24

Förbered en vätskebehållare.



25

Ta ut bränslepumpenheten.



26

Montera en ny bränslepumpenhet.



Utbyte: bränslefilter – NISSAN Micra C+C III (K12). Tips:

- Här är bränslefiltret inbyggt i bränslepumpenheten och kan inte tas bort och bytas ut separat.
- Använd alltid nya o-ringar och packningar vid montering.
- Fäst vid behov flottörmarmen på bränslepumpenheten.

27

Montera och skruva fast bränslepumpenhetens låsmutter. Använd ett universalverktyg för borttagning av bränslepumpen

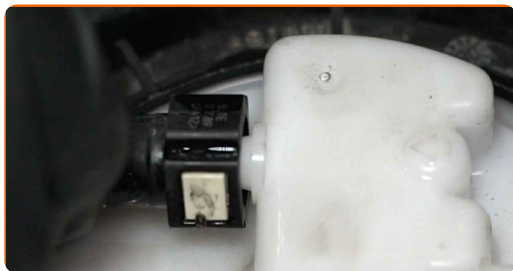


28

Rengör bränsleledningens koppling. Använd allrengöringssprej.



29 Anslut bränsleledningen till bränslepumpenheten.



30 Anslut bränslepumpenhetens kontakt.



31 Ta bort eventuellt utspillt bränsle från bränsletanken.



32 Anslut den jordade kabelns kontakt till batteriet. Använd hylsnyckel Nr10. Använd en spärrnyckel.



33 Skruva fast tanklocket.

34 Stäng tankluckan.

AUTODOC rekommenderar:

- Slå på och av tändningen flera gånger innan du börjar. Detta för att aktivera bränslepumpen och pumpa in bränsle i systemet.

35

Kör motorn i några minuter.

Utbyte: bränslefilter – NISSAN Micra C+C III (K12). Tips från AUTODOC:

- Detta är nödvändigt för att säkerställa att komponenten fungerar korrekt.

36

Stäng av motorn.

AUTODOC rekommenderar:

- Kontrollera att bränsleledningskopplingarna inte läcker.
- För att skydda miljön ifrån utsläpp, se till att göra dig av med använda filter på speciella sopstationer.

37

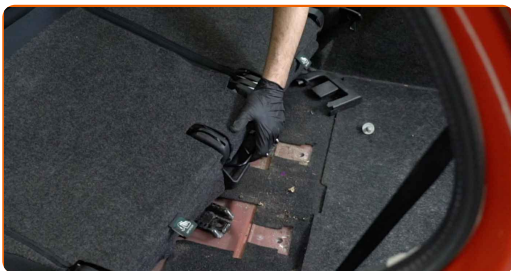
Sätt tillbaka locket över bränslepumpenheten.



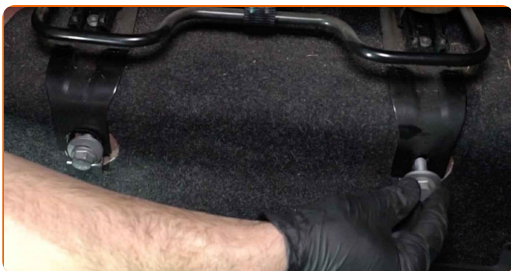
38 Vrid fast hållarna på bränslepumpenhetens lock, för att låsa det på plats. Använd en Phillips skruvmejsel.



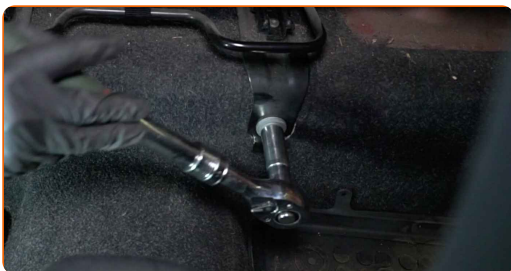
39 Återmontera baksätesskenorna tillsammans med ryggstödet.



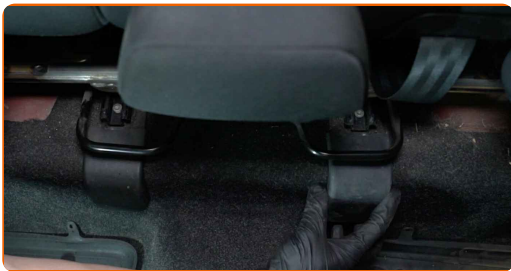
40 Montera fästningsbolten.



41 Skruva fast de främre fästena på baksätesskenorna. Använd hylsnyckel Nr17. Använd en spärrnyckel.

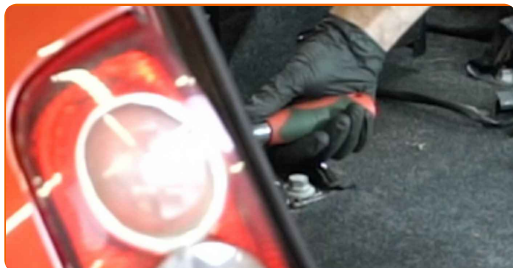


42 Sätt tillbaka plastskydden på baksätesskenorna.



43 Montera fästningsbolten.

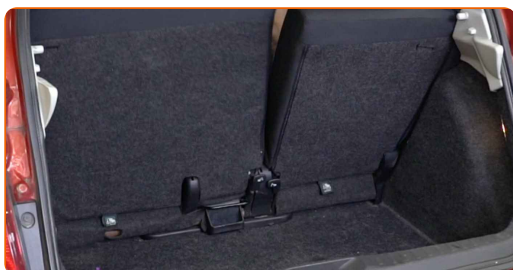
44 Skruva fast de bakre fästena på baksätesskenorna. Använd hylsnyckel Nr17. Använd en spärrnyckel.



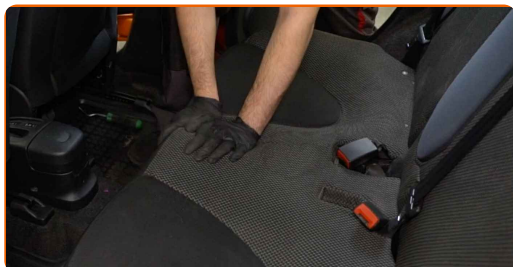
45 Sätt tillbaka plastskydden på baksätesskenorna.



46 Res baksätets ryggstöd.

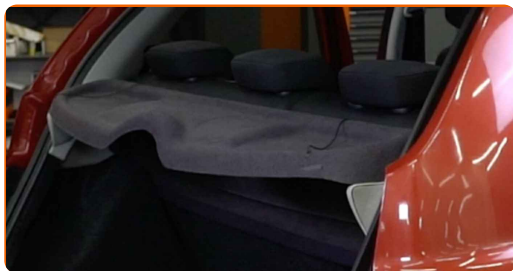


47 Sätt tillbaka baksätets nedre del.



48

Sätt tillbaka bagageutrymmets hylla.

**49**

Stäng bagageluckan.

50

Ta bort skärmskyddet.

51

Stäng motorhuven.

BRA GJORT! **VISA FLER HANDLENINGSGUIDER**

AUTODOC – HÖGKVALITATIVA OCH BILLIGA BILDELAR PÅ NÄTET

AUTODOC MOBILAPP: ENORMA ERBJUDANDEN OCH BEKVÄM SHOPPING

ETT URMÄRKT UTBUD AV RESERVDELAR FÖR DIN BIL

BRÄNSLEFILTER: ETT BRETT UTBUD

FRISKRIVNINGSKLAUSUL:

Dokumentet innehåller bara allmänna rekommendationer som kan vara användbara när du ska laga eller byta ut delar. AUTODOC ansvarar ej för eventuella skador, förluster, skador på egendom, eller liknande i samband med reparationen eller utbytet på grund av felaktig användning eller feltolkning av den försedda informationen.

AUTODOC ansvarar ej för möjliga misstag eller osäkerheter i denna guide. Informationen har endast informativt syfte och kan ej ersätta expertrådgivning.

AUTODOC ansvarar ej för felaktig användning eller användning av farlig utrustning, farliga verktyg och farliga bildelar. AUTODOC rekommenderar starkt att du alltid är försiktig och observerar säkerhetsreglerna vid reparation eller utbyte. Kom ihåg: användning av lågkvalitativa bildelar garanterar dig aldrig en tillräcklig säkerhetsnivå ute på vägarna.

© Copyright 2023 – Allt innehåll på denna hemsida, speciellt texter, bilder och grafer, är skyddade av copyright. Alla rättigheter, inklusive kopiering, offentliggörande till tredje part, ändringar och översättningar, ägs av AUTODOC SE.