



Byta strålkastare på
OPEL Corsa D Van (S07)
– utbytesguide

EN LIKNANDE VIDEOGUIDE



Denna video visar utbytesproceduren för en liknande bildel på ett annat fordon

Viktigt!

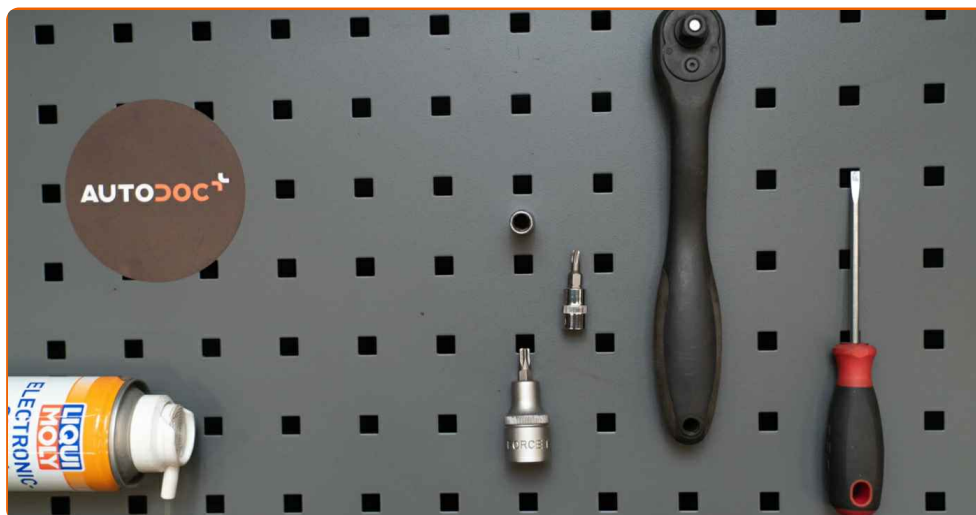
Den här utbytes proceduren kan göras på följande fordon:

OPEL Corsa D Van (S07) 1.3 CDTI (L08), OPEL Corsa D Van (S07) 1.0 (L08), OPEL Corsa D Van (S07) 1.2 (L08)

Ordningen kan variera något beroende på bilens utformning.

Denna guide skapades med utgångspunkt i utbytesproceduren för en liknande bildel på: OPEL Corsa D Hatchback (S07) 1.3 CDTI (L08, L68)

UTBYTE: STRÅLKASTARE – OPEL CORSA D VAN (S07).
VERKTYG DU KOMMER BEHÖVA:



- Elektronikspray
- Hylsa nr.8
- Torxbit T20
- Torxbit T25
- Spärrnyckel
- Platt Skruvmejsel
- Målartejp
- Skärmskydd
- Hjulklöss

Köp verktyg

Utbyte: strålkastare – OPEL Corsa D Van (S07). Tips från AUTODOC:

- Förfarandet för att byta höger och vänster strålkastare är detsamma.
- Allt arbete bör göras med motorn avstängd.

UTBYTE: STRÅLKASTARE – OPEL CORSA D VAN (S07). REKOMMENDERAD STEGFÖLJD:

1

Öppna motorhuven.

2

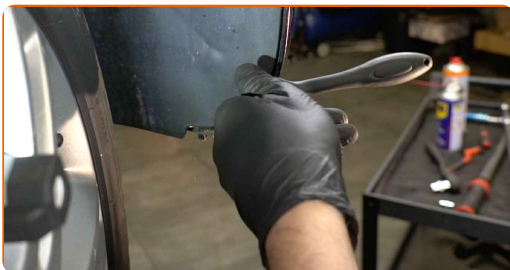
Använd ett fender skydd skydd för att förhindra att skada lacken och plast delar på bilen.

3

Lyft bilen med en domkraft eller placera den över en smörjgrop.

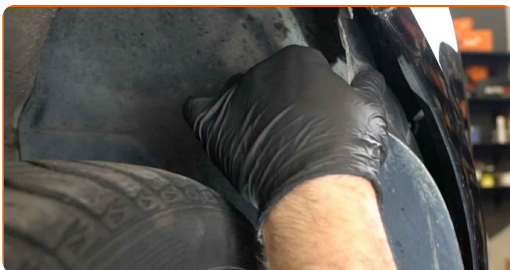
4

Skruva loss fästelementen på hjulhus bågen. Använd Torx T20. Använd en spärrnyckel.

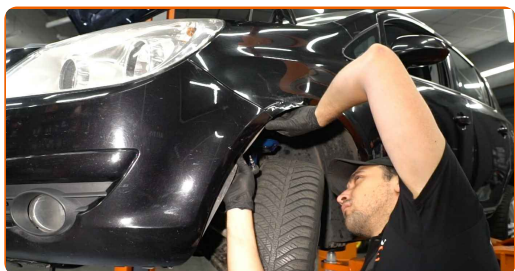


5

Flytta delen åt sidan.



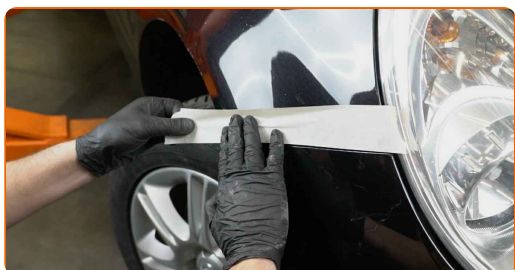
6 Koppla loss dimlyktornas kontakter.



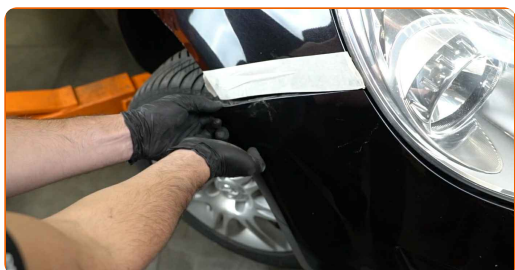
7 Skruva loss stötfångarens nedre fästen. Använd Torx T25. Använd en spärrnyckel.



8 Använd målartejpen för att förhindra att bilens plastdelar och målade delar skadas.

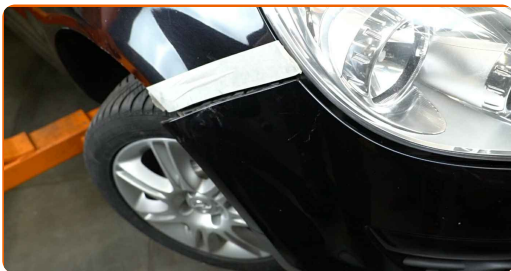


9 Lossa stötfångarens sidoklämmor.



10

Lossa försiktigt stötfångaren från fästelementen.



AUTODOC rekommenderar:

- Utbyte: strålkastare – OPEL Corsa D Van (S07). Använd inte överdriven kraft när du tar bort delen då detta kan skada den.

11

Skruva loss de övre fästena på stötfångaren. Använd hylsnyckel Nr8. Använd en spärrnyckel.



12

Ta bort stötfångaren.



AUTODOC rekommenderar:

- Lägg inte på extra kraft när du tar bort delen, då kan den skadas.

13 Koppla loss parkeringssensorns kontakter.



14 Skruva loss strålkastarens fästningarna. Använd hylsnyckel Nr8. Använd en spärrnyckel.



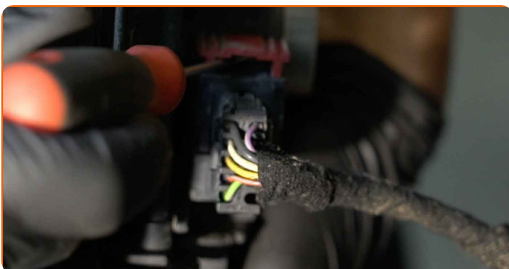
15 Ta bort strålkastaren.



Utbyte: strålkastare – OPEL Corsa D Van (S07). AUTODOC rekommenderar:

- Lägg inte på extra kraft när du tar bort delen, då kan den skadas.

16 Koppla bort den elektroniska kopplingen till strålkastarens glödlampor. Använd en plattmejsel.



17

Koppla loss klippen och ta bort glödlamorna ifrån strålkastarna.



Utbyte: strålkastare – OPEL Corsa D Van (S07). Tips:

- Undvik direktkontakt med lampans glas. Fingeravtryck på lampan kan orsaka fel.

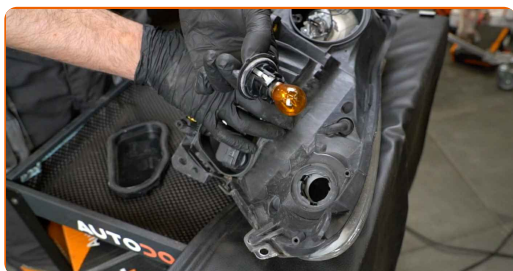
18

Behandla de elektriska kopplingarna till strålkastarna. Använder elektronisprayen



19

Sätt i glödlampor till monteringsäten på dem nya strålkastarna, och koppla in låsklippen.



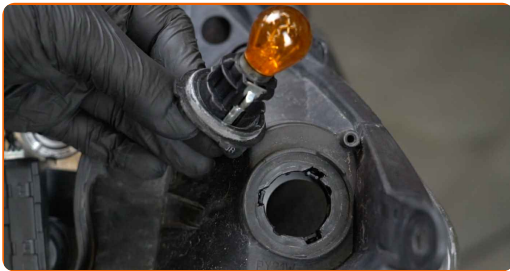
Utbyte: strålkastare – OPEL Corsa D Van (S07). Tips från AUTODOC:

- Undvik direktkontakt med lampans glas. Fingeravtryck på lampan kan orsaka fel.

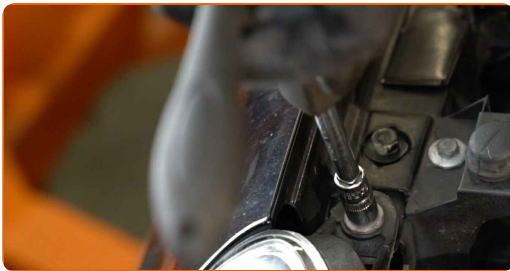
20 Sätt i kopplingen för strålkastarens glödlampor.



21 Montera dem nya strålkastaren.



22 Skruva in strålkastfästningarna. Använd hylsnyckel Nr8. Använd en spärrnyckel.



23 Montera stötfångaren i monteringsätet.



Utbyte: strålkastare – OPEL Corsa D Van (S07). Proffsen rekommenderar:

- Utbyte: strålkastare – OPEL Corsa D Van (S07). För att undvika att skada delen under installationen: använd inte överdriven kraft.

24 Fäst parkeringssensorns kontakter.

25 Skruva i den övre fästena på stötfångaren. Använd hylsnyckel Nr8. Använd en spärrnyckel.



AUTODOC rekommenderar:

- För att skydda delarna från att skadas, håll i stötfångaren när du skruvar i de övre fästena.

26 Knäpp fast stötfångarens sidoklämmor på plats. Försäkra dig om att du hör ett klick som indikerar att den har låsts på plats.



Utbyte: strålkastare – OPEL Corsa D Van (S07). AUTODOC rekommenderar:

- Använd inte mer kraft än nödvändigt när du monterar delen, då kan fästena gå sönder.

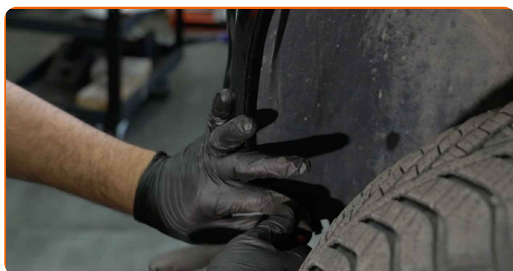
27

Skruva i stötfångarens nedre fästen. Använd Torx T25. Använd en spärrnyckel.



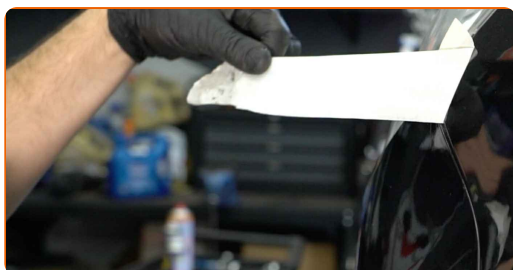
28

Montera hjulbågsskyddet och skruva åt fästena. Använd Torx T20. Använd en spärrnyckel.



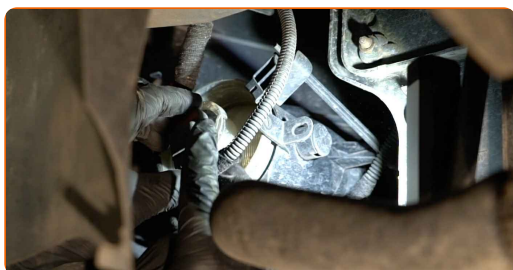
29

Ta bort målartejpen.



30

Fäst dimlyktornas kontakter.



31

Sänk bilen.

32

Sätt på tändningen.



33

Kontrollera att strålkastarna fungerar ordentligt.



34

Stäng av tändningen.



35

Ta bort skärmskyddet.

36

Stäng motorhuven.

BRA GJORT! 👍

VISA FLER HANDLENINGSGUIDER

AUTODOC – HÖGKVALITATIVA OCH BILLIGA BILDELAR PÅ NÄTET

AUTODOC MOBILAPP: ENORMA ERBJUDANDEN OCH BEKVÄM
SHOPPING

ETT URMÄRKT UTBUD AV RESERVDELAR FÖR DIN BIL

STRÅLKASTARE: ETT BRETT UTBUD

i FRISKRIVNINGSKLAUSUL:

Dokumentet innehåller bara allmänna rekommendationer som kan vara användbara när du ska laga eller byta ut delar. AUTODOC ansvarar ej för eventuella skador, förluster, skador på egendom, eller liknande i samband med reparationen eller utbytet på grund av felaktig användning eller feltolkning av den försedda informationen.

AUTODOC ansvarar ej för möjliga misstag eller osäkerheter i denna guide. Informationen har endast informativt syfte och kan ej ersätta expertrådgivning.

AUTODOC ansvarar ej för felaktig användning eller användning av farlig utrustning, farliga verktyg och farliga bildelar. AUTODOC rekommenderar starkt att du alltid är försiktig och observerar säkerhetsreglerna vid reparation eller utbyte. Kom ihåg: användning av lågkvalitativa bildelar garanterar dig aldrig en tillräcklig säkerhetsnivå ute på vägarna.

© Copyright 2022 – Allt innehåll på denna hemsida, speciellt texter, bilder och grafer, är skyddade av copyright. Alla rättigheter, inklusive kopiering, offentliggörande till tredje part, ändringar och översättningar, ägs av AUTODOC GmbH.