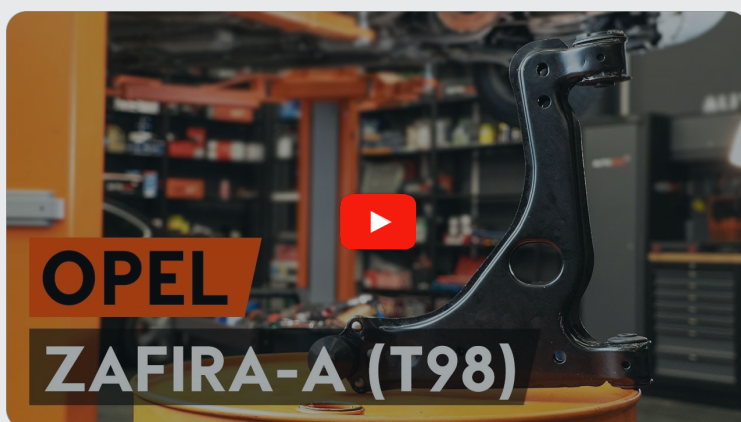




Byta främre undre arm
på **OPEL VECTRA B**
Halvkombi (38_) –
utbytesguide

EN LIKNANDE VIDEOGUIDE



Denna video visar utbytesproceduren för en liknande bildel på ett annat fordon

Viktigt!

Den här utbytesproceduren kan göras på följande fordon:

OPEL VECTRA B Halvkombi (38_) 1.6 i (X 16 SZR), OPEL VECTRA B Halvkombi (38_) 1.6 i 16V (F68), OPEL VECTRA B Halvkombi (38_) 1.8 i 16V (X18XE1, Z18XEL), OPEL VECTRA B Halvkombi (38_) 2.0 i 16V (F68), OPEL VECTRA B Halvkombi (38_) 2.5 i V6 (F68), OPEL VECTRA B Halvkombi (38_) 1.7 TD (F68), OPEL VECTRA B Halvkombi (38_) 2.0 DI 16V (F68), OPEL VECTRA B Halvkombi (38_) 2.0 DTI 16V (F68), OPEL VECTRA B Halvkombi (38_) 2.2 DTI 16V (F68), OPEL VECTRA B Halvkombi (38_) 1.8 i 16V (X18XE), OPEL VECTRA B Halvkombi (38_) 1.8 i 16V (F68), OPEL VECTRA B Halvkombi (38_) 2.2 i 16V (F68), OPEL VECTRA B Halvkombi (38_) 2.6 i V6 (F68), OPEL VECTRA B Halvkombi (38_) 1.6 i (16 LZ2), OPEL VECTRA B Halvkombi (38_) 2.0 i (F68), (+ 2)

Ordningen kan variera något beroende på bilens utformning.

Denna guide skapades med utgångspunkt i utbytesproceduren för en liknande bildel på: OPEL Zafira A (T98) 2.0 DI 16V (F75)

UTBYTE: FRÄMRE UNDRE ARM – OPEL VECTRA B HALVKOMBI (38_). LISTA ÖVER VERKTYG DU KOMMER BEHÖVA:



- Stålbörste
- WD-40 aerosol
- Brake cleaner
- Kopparpasta
- Skiftnyckel Nr 18
- Hylsa nr.18
- Krafthylsor för fälgar Nr19
- Spärnyckel
- Momentnyckel
- Svängjärn
- Hammare
- Plattmejsel
- Gummiklubba
- Kofot
- Hydraulisk transmissions domkraft
- Hjulcross

Köp verktyg

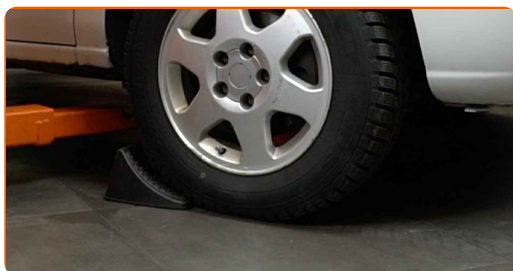
Utbyte: främre undre arm – OPEL VECTRA B Halvkombi (38_). AUTODOC rekommenderar:

- Ersättningsförfarandet är identiskt för de vänstra och de högra nedre bärarmarna.
- Allt arbete bör göras med motorn avstängd.

UTBYTE: FRÄMRE UNDRE ARM – OPEL VECTRA B HALVKOMBI (38_). TA FÖLJANDE STEG:

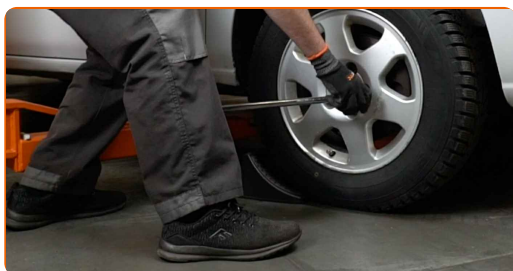
1

Säkra bilen med kilar.



2

Lossa på hjulmonteringens bultar. Använd hjulmutterhylsor nr. 19

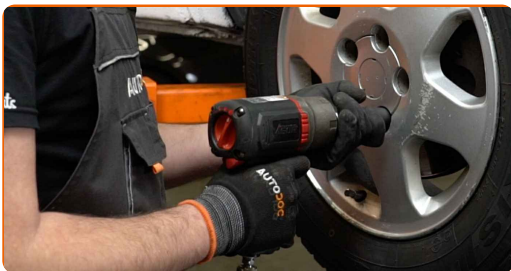


3

Höj bilens främre del och säkra fästdelarna.

4

Skruva av hjulbultarna.

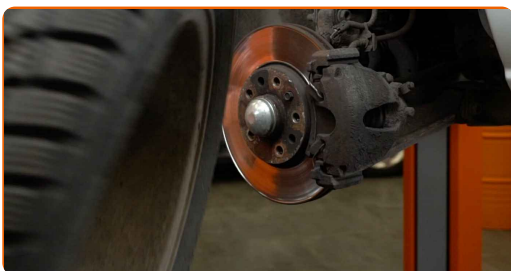


Utbyte: främre undre arm – OPEL VECTRA B Halvkombi (38_). Tips:

- För att undvika att skada dig, håll upp hjulet när du skruvar loss bultarna.

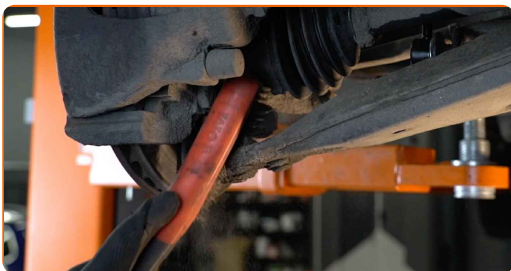
5

Ta bort hjulet.



6

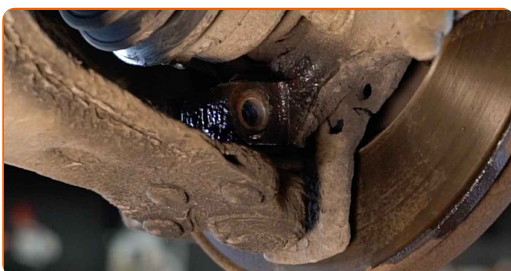
Rengör alla leder på armen. Använd en stålborste. Använd WD-40 aerosol.



- 7** Skruva loss kullelets fästelement från styrspindel. Använd kombinyckel Nr 18. Använd hylsnyckel Nr18. Använd en spärrnyckel.



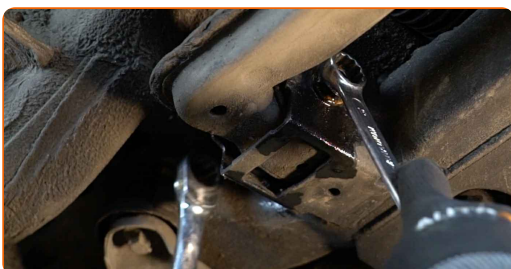
- 8** Ta bort fixdubben.



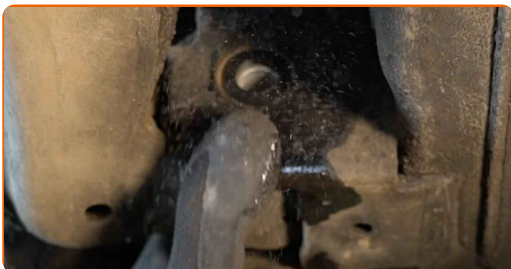
- 9** Skruva loss främre stångens fästelement. Använd kombinyckel Nr 18. Använd hylsnyckel Nr18. Använd en spärrnyckel.



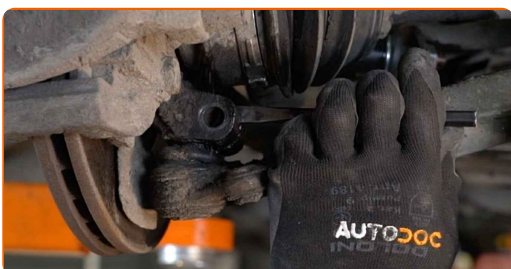
- 10** Skruva loss fästningarna som koppla länkkarmen till underredet. Använd kombinyckel Nr 18 (2 delar).



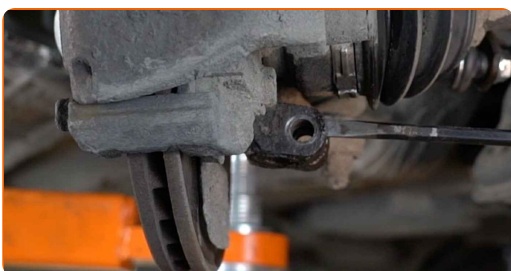
11 Avmontera de bakre fästningarna på länkarmen.



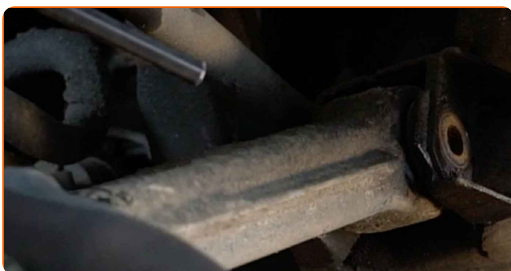
12 Lossa fästet som förbinder styrarmens kullad till styrspindeln. Använd en platt metall mejsel. Använd en hammare.



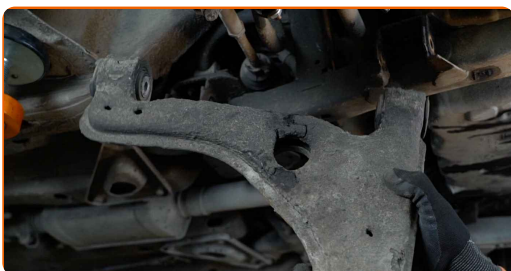
13 Koppla loss underarmen från styrspindeln.



14 Ta bort de främre fästningarna på länkarmen.

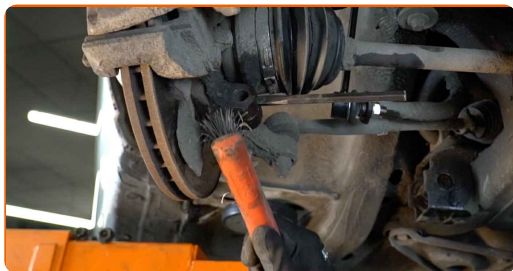


15 Avlägsna spaken.



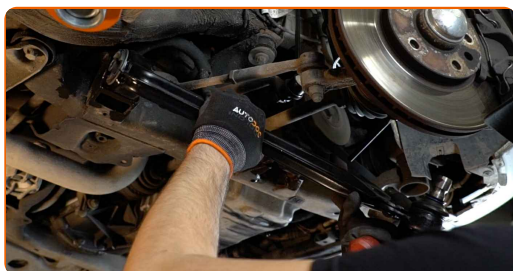
16

Rengör monteringssätena och gängorna på länkarmen. Använd en stålborste. Använd WD-40 aerosol.



17

Installera den nya spaken. Använd en gummihammare. Använd en kofot.

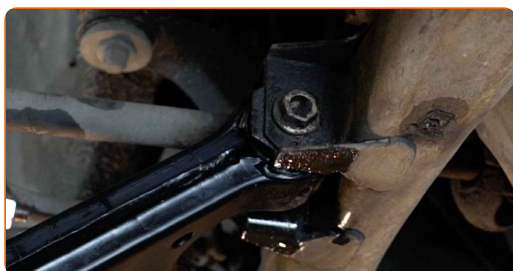


Utbyte: främre undre arm – OPEL VECTRA B Halvkombi (38_). AUTODOCs experter rekommenderar:

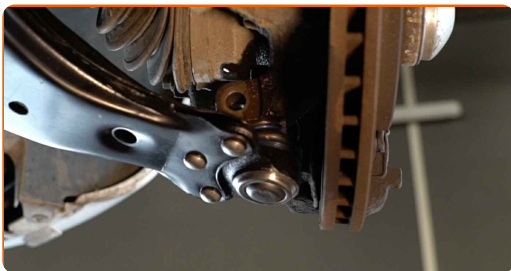
- Använd alltid och enbart bara nya bultar och muttrar vid installation.
- Skada inte kullelets hölje.

18

Montera länkarmens fästningar.

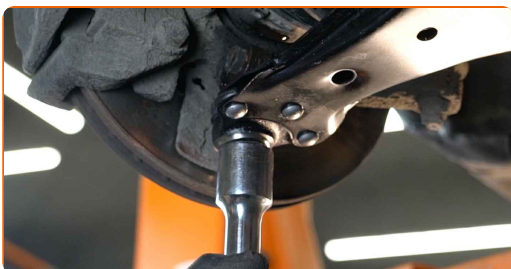


19 Koppla tillbaka nedre stängen till styrspindeln.

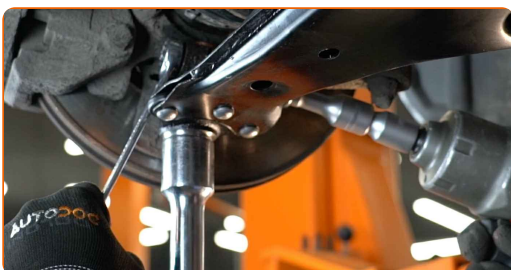


20 Installer fästningsbulten.

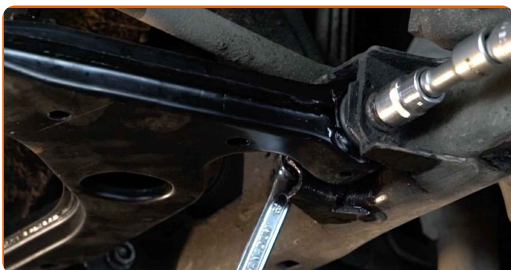
21 Stötta upp stängen. Använd en hydraulisk domkraft.



22 Skruva infästningarna för kullleden. Använd kombinyckel Nr 18. Använd hylsnyckel Nr18. Använd en spärrnyckel.

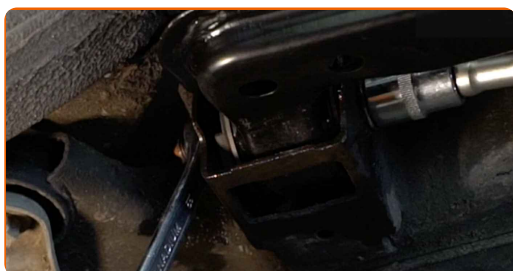


23 Skruva fast främre stängens fästelement. Använd kombinyckel Nr 18. Använd hylsnyckel Nr18. Använd en trycknyckel.



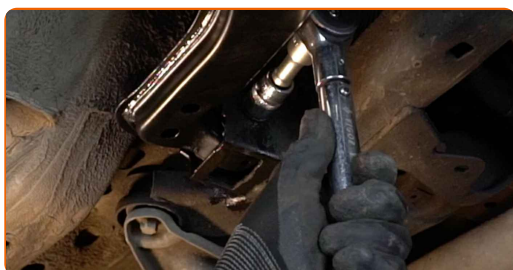
24

Skruva in bakre fästningarna som kopplar länkarmen till underredet. Använd kombinyckel Nr 18. Använd hylsnyckel Nr18. Använd en trycknyckel.



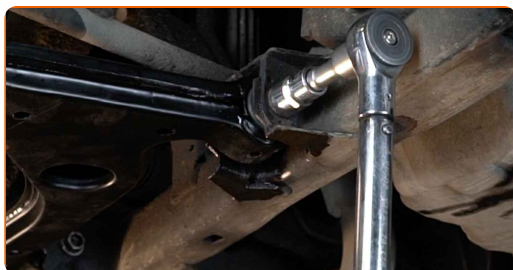
25

Dra åt de bakre fästelementet som ansluter armen till karossens hjälpram. Använd hylsnyckel Nr18. Använd en momentnyckel. Dra åt den till 100 Nm vridmoment.



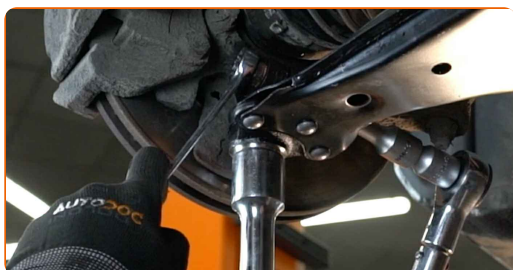
26

Dra åt den främre fästningen som kopplar styrarmen till underramen. Använd hylsnyckel Nr18. Använd en momentnyckel. Dra åt den till 100 Nm vridmoment.



27

Dra åt kullelets fästelement. Använd kombinyckel Nr 18. Använd hylsnyckel Nr18. Använd en momentnyckel. Dra åt den till 75 Nm vridmoment.



28

Avlägsna stödet underifrån stängen.



AUTODOC rekommenderar:

- Utbyte: främre undre arm – OPEL VECTRA B Halvkombi (38_). Sänk växellådslyften mjukt, utan ryckningar, för att undvika att skada komponenter och mekanismer.

29

Behandla alla lederna på armen. Använd kopparpasta.



30

Behandla området där bromsskivan kommer i kontakt med hjulfälgen. Använd kopparpasta.



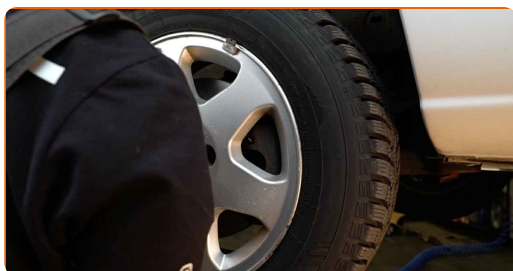
31 Rengör ytan på bromsskivorna. Använd brake cleaner.



Utbyte: främre undre arm – OPEL VECTRA B Halvkombi (38_). Tips från AUTODOC:

- Vänta ett par minuter efter att du använt aerosolen.

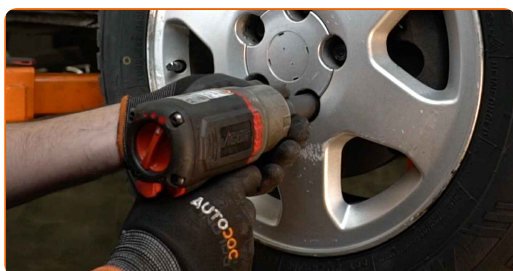
32 Installera hjulet.



AUTODOC rekommenderar:

- Viktigt! Håll i hjulet när du skruvar fast fästbultarna. OPEL VECTRA B Halvkombi (38_)

33 Skruva i hjulbultarna. Använd hjulmutterhylsor nr. 19



34

Sänk bilen och arbeta i omvänd ordning, dra åt hjulbultarna. Använd hjulmutterhylsor nr. 19 Använd en momentnyckel. Dra åt den till 110 Nm vridmoment.



35

Ta bort domkrafter och kilarna.



BRA GJORT! 

VISA FLER HANDLEDNINGSGUIDER

AUTODOC – HÖGKVALITATIVA OCH BILLIGA BILDELAR PÅ NÄTET

AUTODOC MOBILAPP: ENORMA ERBJUDANDEN OCH BEKVÄM SHOPPING



+ AUTODOC

GET IT ON  **Google Play**

 **Download on the App Store**

Download

ETT URMÄRKT UTBUD AV RESERVDELAR FÖR DIN BIL

LÄNKARM: ETT BRETT UTBUD

FRISKRIVNINGSKLAUSUL:

Dokumentet innehåller bara allmänna rekommendationer som kan vara användbara när du ska laga eller byta ut delar. AUTODOC ansvarar ej för eventuella skador, förluster, skador på egendom, eller liknande i samband med reparationen eller utbytet på grund av felaktig användning eller feltolkning av den försedda informationen.

AUTODOC ansvarar ej för möjliga misstag eller osäkerheter i denna guide. Informationen har endast informativt syfte och kan ej ersätta expertrådgivning.

AUTODOC ansvarar ej för felaktig användning eller användning av farlig utrustning, farliga verktyg och farliga bildelar. AUTODOC rekommenderar starkt att du alltid är försiktig och observerar säkerhetsreglerna vid reparation eller utbyte. Kom ihåg: användning av lågkvalitativa bildelar garanterar dig aldrig en tillräcklig säkerhetsnivå ute på vägarna.

© Copyright 2023 – Allt innehåll på denna hemsida, speciellt texter, bilder och grafer, är skyddade av copyright. Alla rättigheter, inklusive kopiering, offentliggörande till tredje part, ändringar och översättningar, ägs av AUTODOC SE.