



Byta motorfäste bak på

**PEUGEOT 1007**

**Hatchback –**

utbytesguide

## EN LIKNANDE VIDEOGUIDE



Denna video visar utbytesproceduren för en liknande bildel på ett annat fordon

### Viktigt!

Den här utbytes proceduren kan göras på följande fordon:

PEUGEOT 1007 Hatchback 1.4, PEUGEOT 1007 Hatchback 1.6 16V, PEUGEOT 1007 Hatchback 1.4 HDi, PEUGEOT 1007 Hatchback 1.4 16V, PEUGEOT 1007 Hatchback 1.6 HDi

Ordningen kan variera något beroende på bilens utformning.

Denna guide skapades med utgångspunkt i utbytesproceduren för en liknande bildel på: PEUGEOT 207 Hatchback 1.6 16V VTi

UTBYTE: MOTORFÄSTE – PEUGEOT 1007 HATCHBACK.  
VERKTYG DU KOMMER BEHÖVA:



- Stålbörste
- WD-40 aerosol
- Kopparpasta
- Momentnyckel
- Hylsa nr.16
- Spärrnyckel
- Kofot
- Hydraulisk transmissions domkraft
- Skärmskydd

**Köp verktyg**

Utbyte: motorfäste – PEUGEOT 1007 Hatchback. AUTODOC rekommenderar:

- Allt arbete bör göras med motorn avstängd.

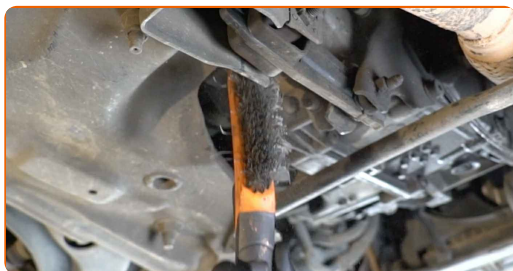
## GENOMFÖR UTBYTET I FÖLJANDE ORDNING:

**1** Öppna motorhuven.

**2** Använd ett fender skydd skydd för att förhindra att skada lacken och plast delar på bilen.

**3** Lyft bilen med en domkraft eller placera den över en smörjgrop.

**4** Rengör motorns monterings fästningar. Använd en stålborste. Använd WD-40 aerosol.



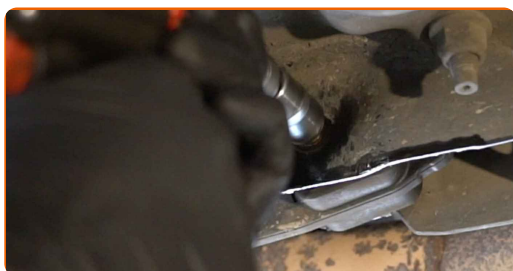
**5** Stöd upp växellådan underifrån. Använd en hydraulisk domkraft.



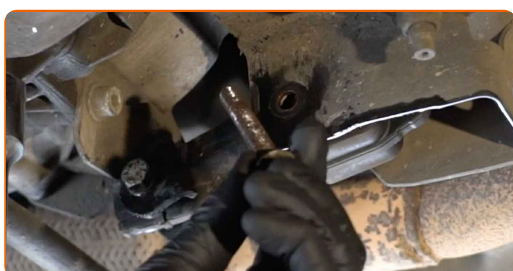
Utbyte: motorfäste – PEUGEOT 1007 Hatchback. Tips:

- Tänk på att förhindra att växellådan hänger fritt utan stöd.

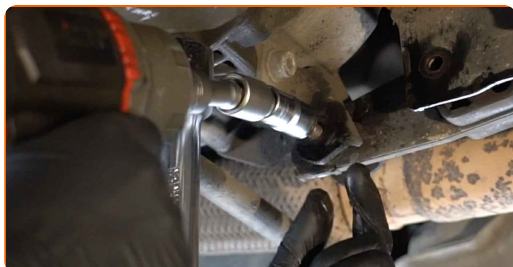
- 6** Skruva loss fästena som kopplar ihop motorfästet och bilkarossen. Använd hylsnyckel Nr16. Använd en spärrnyckel.



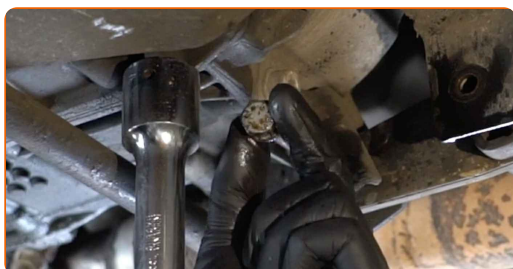
- 7** Ta bort fixdubben.



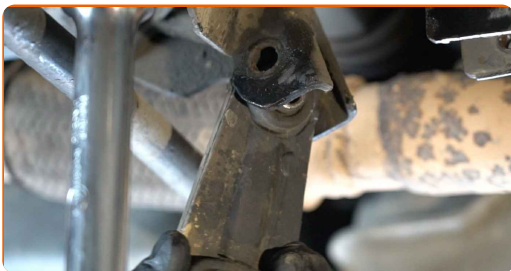
- 8** Skruva loss fästningarna som kopplar motorfästet till växellådshuset. Använd hylsnyckel Nr16. Använd en spärrnyckel.



- 9** Ta bort fixdubben.



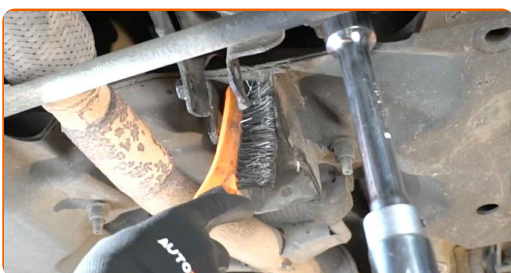
**10** Demontera motorfästena.



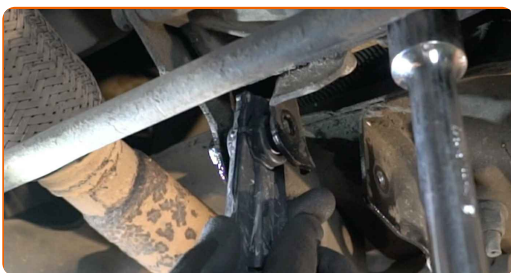
Utbyte: motorfäste – PEUGEOT 1007 Hatchback. Proffsen rekommenderar:

- kontrollera de andra motor fästena noggrant och byt ut dem om nödvändigt.

**11** Rengör monterings sätet på motor fästet. Använd en stålborste. Använd WD-40 aerosol.



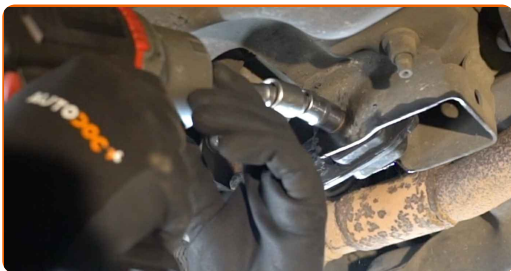
**12** Montera motor fästet på sitt monterings säte.



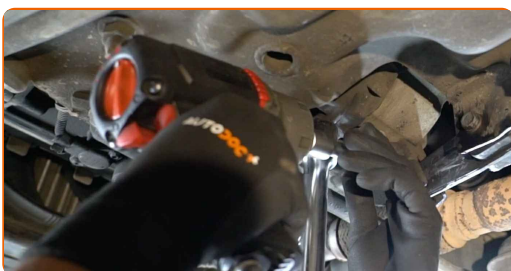
**13** Montera fästningsbolten. Använd en kofot.



**14** Skruva i fästena som kopplar ihop motorfästet och bilkarossen. Använd hylsnyckel Nr16. Använd en spärrnyckel.



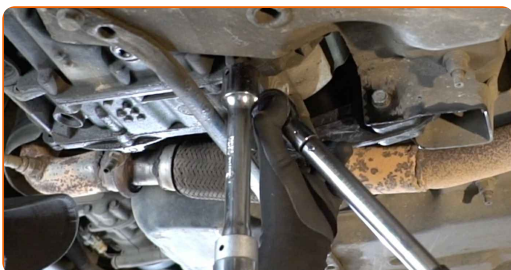
**15** Skruva in fästningarna som kopplar motorfästet till växellådshuset. Använd hylsnyckel Nr16. Använd en spärrnyckel.



**16** Dra åt fästena som kopplar ihop motorfästet och bilkarossen. Använd hylsnyckel Nr16. Använd en momentnyckel. Dra åt den till 60 Nm vridmoment.



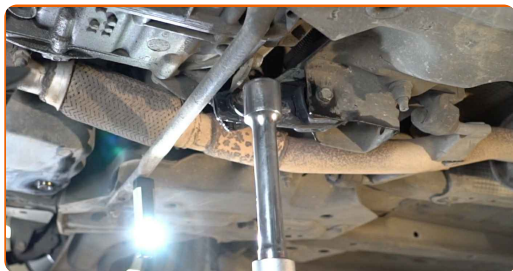
**17** Dra åt den fästande skruven som kopplat motorfästet till växellådshuset. Använd hylsnyckel Nr16. Använd en momentnyckel. Dra åt den till 60 Nm vridmoment.





18

Ta bort stödet under växellådan.

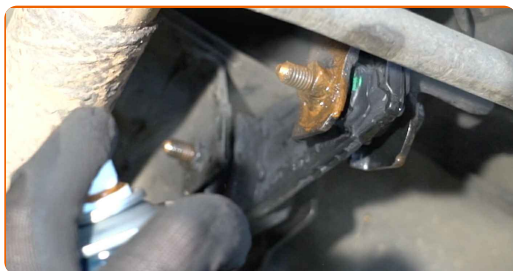


**AUTODOC rekommenderar:**

- PEUGEOT 1007 Hatchback – För att undvika skador på komponenter och mekanismer i bilen: sänk inte växellådslyften tvärt.

19

Behandla fästningarna för motorfästet. Använd kopparpasta.



20

Sänk bilen.

21

Ta bort skärmskyddet.

22

Stäng motorhuven.

**BRA GJORT!** 

**VISA FLER HANDLEDNINGSGUIDER**



# AUTODOC – HÖGKVALITATIVA OCH BILLIGA BILDELAR PÅ NÄTET

**AUTODOC MOBILAPP: ENORMA ERBJUDANDEN OCH BEKVÄM SHOPPING**



**+ AUTODOC**

GET IT ON  **Google Play**

 **Download on the App Store**

**Download**

**ETT URMÄRKT UTBUD AV RESERVDELAR FÖR DIN BIL**

**MOTORFÄSTE: ETT BRETT UTBUD**

## **FRISKRIVNINGSKLAUSUL:**

Dokumentet innehåller bara allmänna rekommendationer som kan vara användbara när du ska laga eller byta ut delar. AUTODOC ansvarar ej för eventuella skador, förluster, skador på egendom, eller liknande i samband med reparationen eller utbytet på grund av felaktig användning eller feltolkning av den försedda informationen.

AUTODOC ansvarar ej för möjliga misstag eller osäkerheter i denna guide. Informationen har endast informativt syfte och kan ej ersätta expertrådgivning.

AUTODOC ansvarar ej för felaktig användning eller användning av farlig utrustning, farliga verktyg och farliga bildelar. AUTODOC rekommenderar starkt att du alltid är försiktig och observerar säkerhetsreglerna vid reparation eller utbyte. Kom ihåg: användning av lågkvalitativa bildelar garanterar dig aldrig en tillräcklig säkerhetsnivå ute på vägarna.

© Copyright 2023 – Allt innehåll på denna hemsida, speciellt texter, bilder och grafer, är skyddade av copyright. Alla rättigheter, inklusive kopiering, offentliggörande till tredje part, ändringar och översättningar, ägs av AUTODOC SE.