



Byta hjullager fram på
PEUGEOT 3008 (T8) –
utbytesguide

EN LIKNANDE VIDEOGUIDE



Denna video visar utbytesproceduren för en liknande bildel på ett annat fordon

Viktigt!

Den här utbytes proceduren kan göras på följande fordon:

PEUGEOT 3008 (T8) HDi 110 (0U9HZ8, 0U9HZT), PEUGEOT 3008 (T8) HDi 150 (0URHEM), PEUGEOT 3008 (T8) HDi (0URHHT)

Ordningen kan variera något beroende på bilens utformning.

Denna guide skapades med utgångspunkt i utbytesproceduren för en liknande bildel på: PEUGEOT 307 SW (3H) 2.0 HDi 135

**UTBYTE: HJULLAGER – PEUGEOT 3008 (T8). VERKTYG
DU BEHÖVER:**



- Stålbörste
- WD-40 aerosol
- Brake cleaner
- Kopparpasta
- Momentnyckel
- Skiftnyckel Nr18
- Hylsa nr.10
- Hylsa nr.16
- Hylsa nr.17
- Hylsa nr.18
- Hylsa nr.21
- Hylsa nr.36
- Torxbit T30
- Torxbit T50
- Krafthylsor för fälgar Nr17
- Spärnyckel
- Universalsats för demontering/montering av bussningar och lager
- Svängjärn
- Hammare
- Drivdorn
- Slagmejsel
- Låsringstänger
- 3-armad avdragare
- Lagerseparator
- Kulleddragare
- Kofot
- Hydraulisk transmissions domkraft
- Hjulkloss

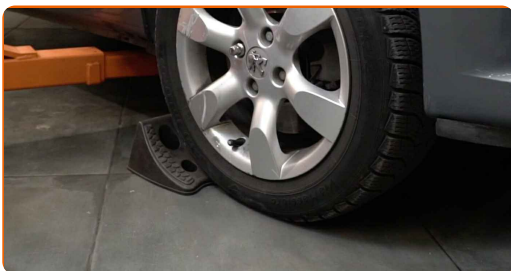
Köp verktyg

Utbyte: hjullager – PEUGEOT 3008 (T8). AUTODOC rekommenderar:

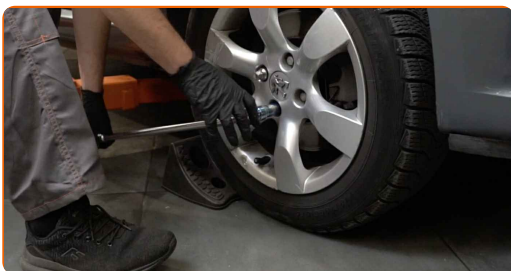
- Använd aldrig ett lager igen på en PEUGEOT 3008 (T8) bil.
- Utbytet av hjulnavslagret förfarande är det samma på båda däckena på samma axel.
- Allt arbete bör göras med motorn avstängd.

UTBYTE: HJULLAGER – PEUGEOT 3008 (T8). TA FÖLJANDE STEG:

1 Säkra bilen med kilar.



2 Lossa på hjulmonterings bultar. Använd hjulmutterhylsor nr. 17



3 Hög bilens främre del och säkra fästdelarna.

4

Skruva av hjulbultarna.

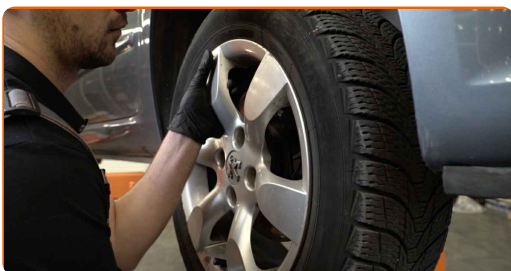


Utbyte: hjullager – PEUGEOT 3008 (T8). AUTODOCs experter rekommenderar:

- För att undvika att skada dig, håll upp hjulet när du skruvar loss bultarna.

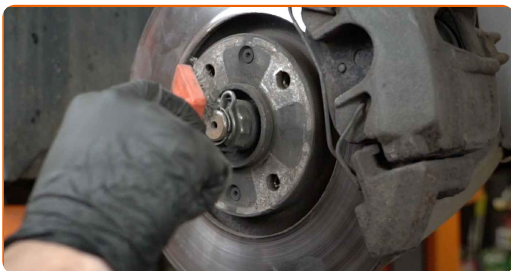
5

Ta bort hjulet.



6

Rengör axelmutterns sprint på drivknuten. Använd en stålborste.



7

Ta bort axelmutterns sprint på drivknoten. Använd ett körnare dorn.



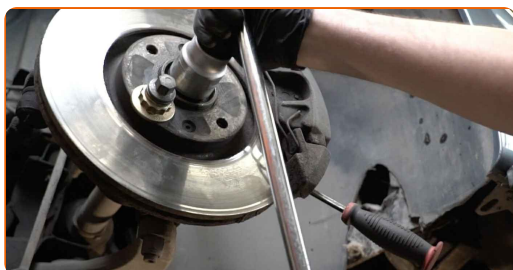
8

Rengör drivaxelns fäste. Använd en stålborste. Använd WD-40 aerosol.



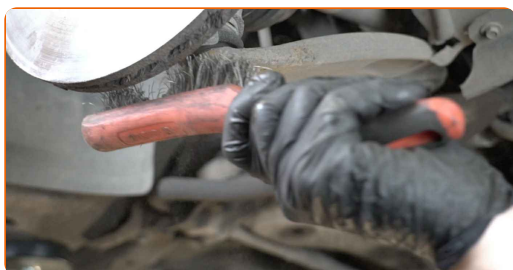
9

Lossa fästet från drivaxeln. Använd hylsnyckel Nr36. Använd en spärrnyckel.

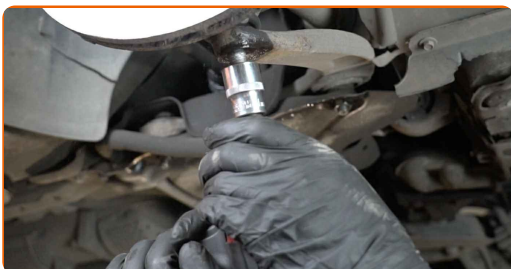


10

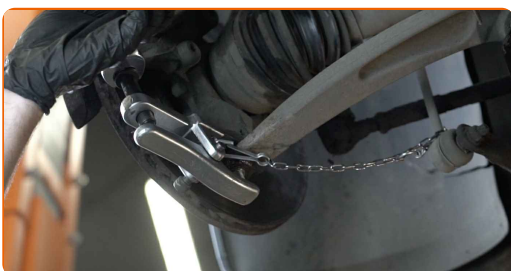
Rengör alla leder på armen. Använd en stålborste. Använd WD-40 aerosol.



- 11** Skruva loss fästelementet som håller fast kulleden i upphängningens länkarm. Använd hylsnyckel Nr21. Använd en trycknyckel.



- 12** Koppla loss sfäriska ledet från armen. Använd en kullad avdragare.



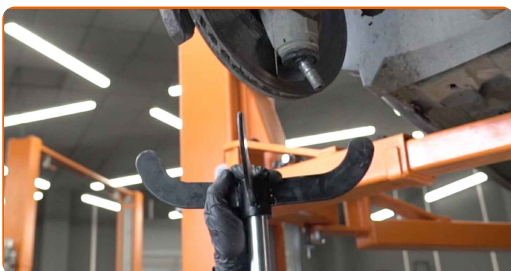
- 13** Förse styrspindeln med stöd. Använd en hydraulisk domkraft.



- 14** Koppla loss sfäriska ledet från armen. Använd en kofot.



- 15** Avlägsna stöder under styrspindeln.



AUTODOC rekommenderar:

- Utbyte: hjullager – PEUGEOT 3008 (T8). Sänk växellådslyften mjukt, utan ryckningar, för att undvika att skada komponenter och mekanismer.

16

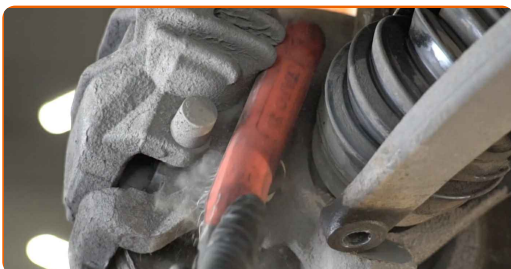
Ta bort drivaxeln från styrspindeln.

Utbyte: hjullager – PEUGEOT 3008 (T8). Tips:

- Försäkra dig om att drivaxeln inte lossnar (när bilen är upphöjd).

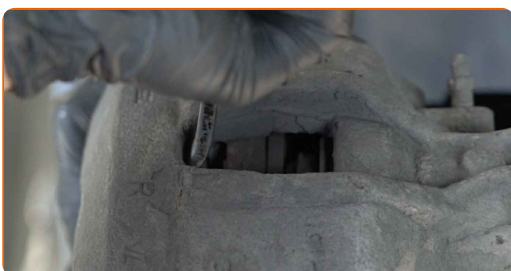
17

Rengör bultarna till bromsoket. Använd en stålborste. Använd WD-40 aerosol.



18

Sära på bromsbeläggen. Använd en kofot.



19

Skruva loss fästelementen från bromsokets anordning. Använd Torx T50. Använd en trycknyckel.



20

Ta bort bromsoket ihop med dess fäste.



Utbyte: hjullager – PEUGEOT 3008 (T8). Proffsen rekommenderar:

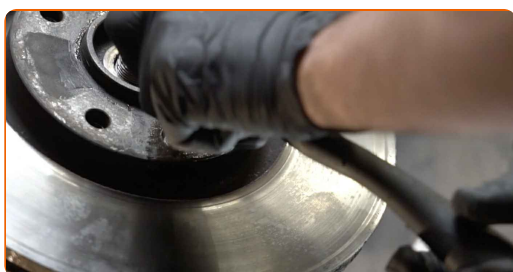
- Knyt fast bromsoket till fjädringen eller karossen med hjälp av kablar, trådar eller rep utan att koppla ifrån bromsslangen för att förhindra tryckfall i bromssystemet.
- Se till att bromsoket inte hänger på bromsslangen.
- Trycka inte på bromspedalen efter du har avlägsnat bromsoket. Då kan kolven falla ut ur bromscylindern och bromsvätska och tryckförluster kan inträffa vilket förstör hela systemet.
- Kontrollera bromsokets bultar, styrpinnar och dammasker. Rengör dessa och byt ut om nödvändigt.

21 Rengör fästningarna som kopplar styrstagänden till styrspindel. Använd en stålborste. Använd WD-40 aerosol.

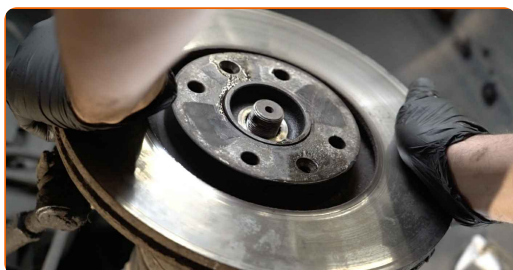


22 Rengör fästningarna till bromsskivan. Använd en stålborste. Använd WD-40 aerosol.

23 Skruva loss bromsskivans fästelement. Använd Torx T30. Använd en slagskruvmejsel.



24 Avlägsna bromsskivan.

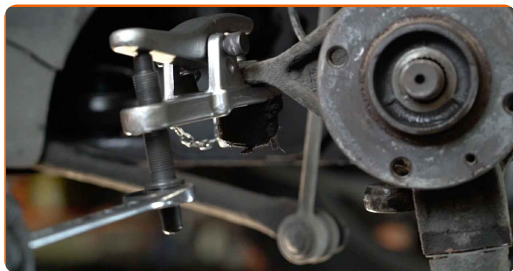


25 Skruva loss fästmuttern från styrspindelns ände. Använd hylsnyckel Nr16. Använd en spärrnyckel.



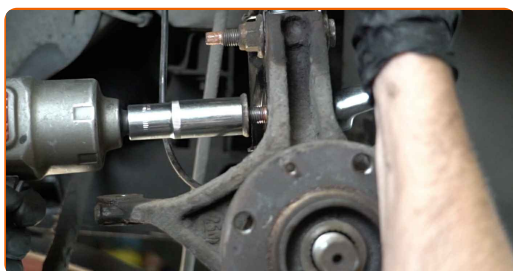
26

Koppla bort parallelstagsänden från styrspindel. Använd en kullad avdragare.



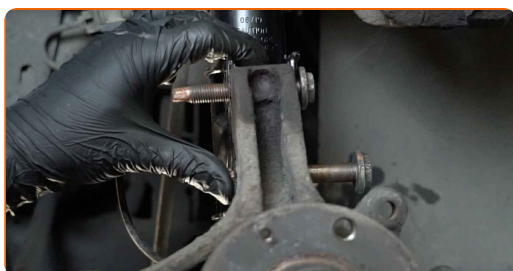
27

Skruva upp det lägre fästet som förbinder fjäderbenet med styrspindel. Använd kombinyckel Nr 18. Använd hylsnyckel Nr18. Använd en spärrnyckel.



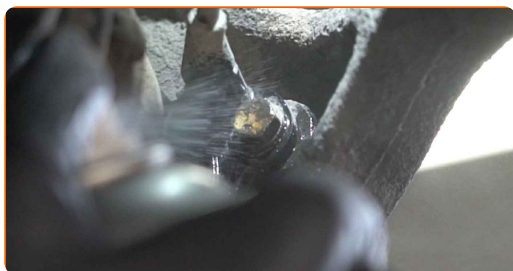
28

Ta bort fixdubben.



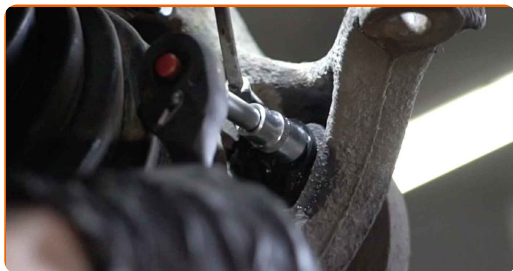
29

Behandla ABS-sensorns fäste. Använd en stålborste. Använd WD-40 aerosol.



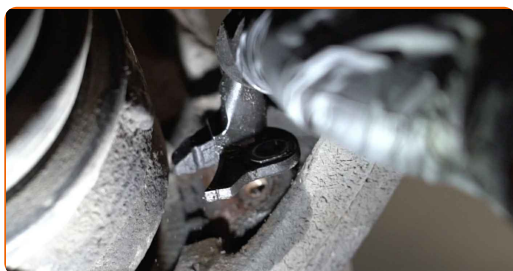
30

Skruva loss ABS-sensorns fästelement. Använd hylsnyckel Nr10. Använd en spärrnyckel.



31

Avlägsna ABS-sensorn från styrspindeln.



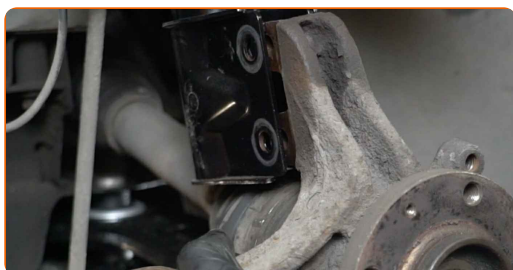
32

Ta bort fixdubben.



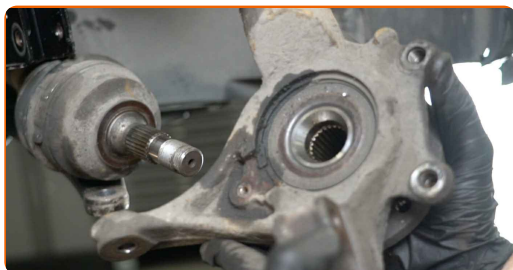
33

Koppla loss styrspindeln från fjäderbenet.



34

Avlägsna styrspindeln tillsammans med navet.



35

Avlägsna hjulnavet från styrspindel. Använd ett körnare dorn. Använd en hammare.



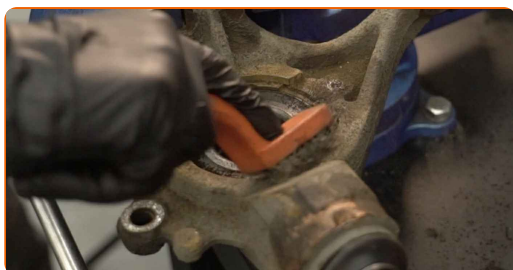
36

Dra ut lagrets inre spår ut ur hjulnavet. Använd en lagerseparator. Använd en 3-armad avdragare.



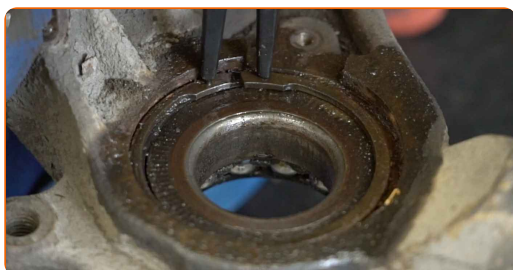
37

Rengör hjulnavlagrets låsring. Använd en stålborste. Använd WD-40 aerosol.



38

Ta bort hjulnav lagrens hållring. Använd låsringstänger.



39

Tryck ut hjulets navlager. Använd en universalsats för demontering/montering av bussningar och lager.



40

Gör rent navlagrets monteringsäte. Använd en stålborste. Använd WD-40 aerosol.



41

Tryck in det nya lagret i styrspindeln.



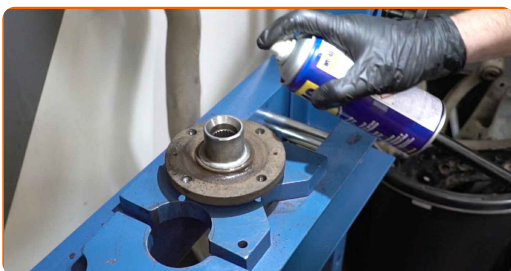
Utbyte: hjullager – PEUGEOT 3008 (T8). Tips från AUTODOCs experter:

- Kontrollera att hjulnavets lager är korrekt placerat. Undvik diskrepans.
- Sluta trycka på lagrets yta direkt efter att det har monterats i sitt monteringsäte.

42 Installera hjulnav lagrens hållring. Använd låsringstänger.



43 Rengör navet. Använd WD-40 aerosol.



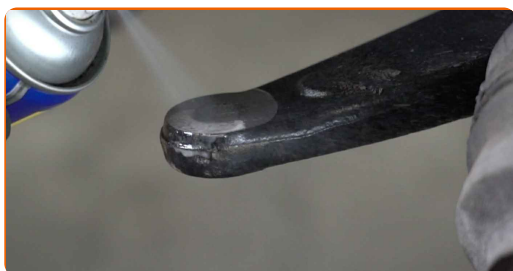
44 Installera tillbaka hjulnavet på styrspindeln. Använd en universalsats för demontering/montering av bussningar och lager.



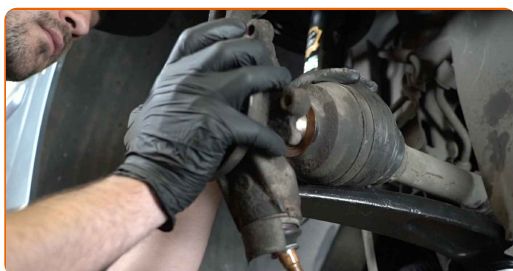
45 Rengör krysskilarna på drivaxelns drivknut. Använd en stålborste. Använd WD-40 aerosol.



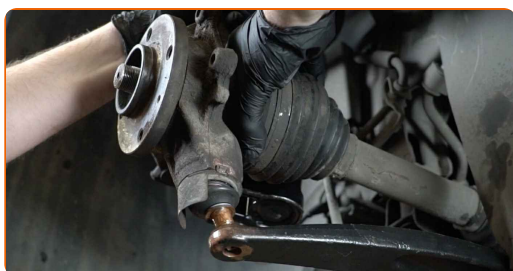
- 46** Rengör monteringsställen av styrstagetsände. Rengör monteringssätena och gängorna på länkarmen. Använd en stålborste. Använd WD-40 aerosol.



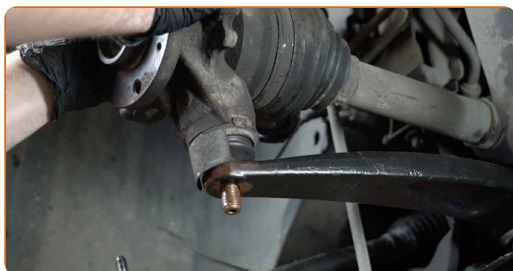
- 47** Installera styrspindeln med ett nav i monteringen.



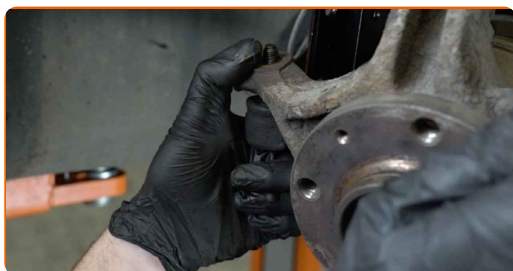
- 48** Installera drivaxeln.



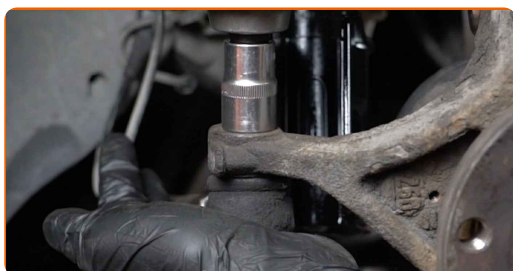
- 49** Sätt fast kullelet på länkarmen.



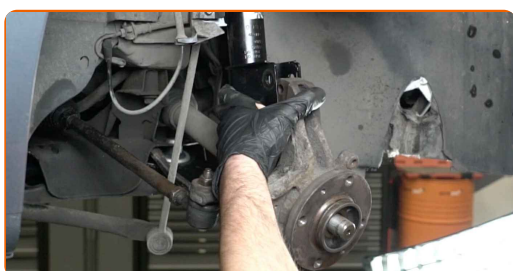
- 50** Koppla tillbaka parallellstagsändan till styrspindeln.



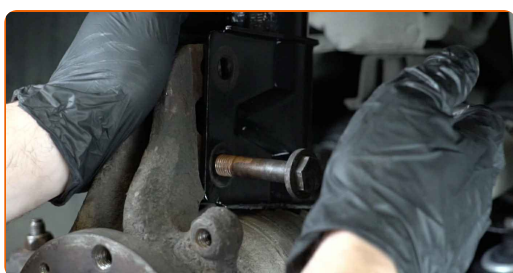
- 51** Skruva på fästmuttern som förbinder styrstagetsände med styrspindel. Använd hylsnyckel Nr17. Använd en spärrnyckel.



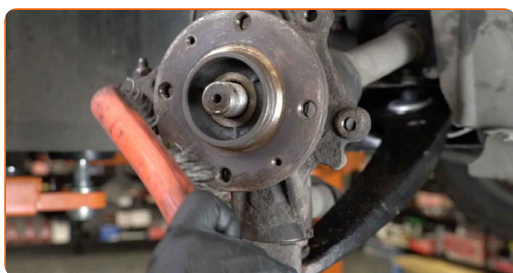
- 52** Justera fjäderbenet på styrspindel. Använd en kofot.



- 53** Montera fästningsbolten.



- 54** Rengör navet. Använd en stålborste. Behandla kontaktytan. Använd kopparpasta.



- 55** Installera bromsskivan.



56 Dra åt bromsskivans fästelement. Använd Torx T30. Använd en momentnyckel. Dra åt den till 9 Nm vridmoment.



57 Installera bromsoket tillsammans med dess fäste.



58 Dra åt bromsokets anordning. Använd Torx T50. Använd en momentnyckel. Dra åt den till 105 Nm vridmoment.



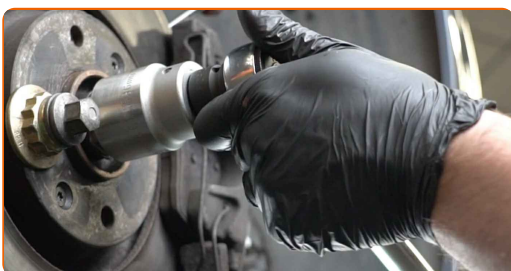
59 Dra ihop de lägre fästningarna som kopplar stödlagret till styrspindeln. Använd kombinyckel Nr 18. Använd hylsnyckel Nr18. Använd en momentnyckel. Dra åt den till 90 Nm vridmoment.



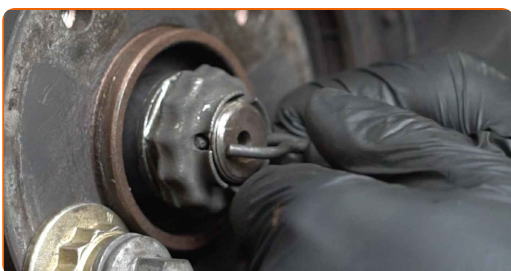
- 60** Skruva åt fästande skruven som kopplar styrstagsände till styrspindeln. Använd hylsnyckel Nr17. Använd en momentnyckel. Dra åt den till 35 Nm vridmoment.



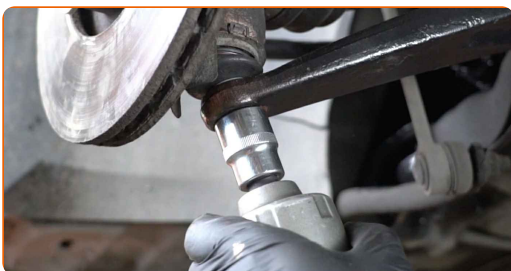
- 61** Dra åt bulten på drivaxeln. Använd hylsnyckel Nr36. Använd en momentnyckel. Dra åt den till 280 Nm vridmoment.



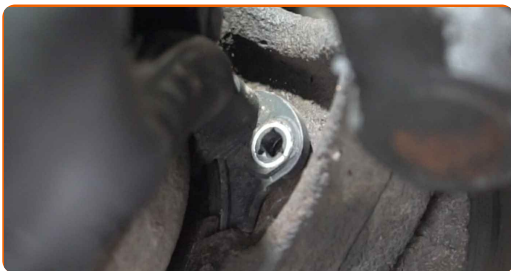
- 62** Installera axelmutterns sprint på drivknuten. Använd en kofot. Använd en hammare.



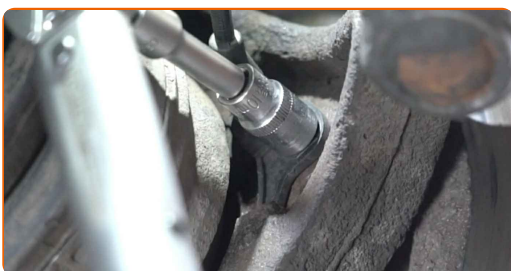
- 63** Skruva infästningarna för kullleden. Använd hylsnyckel Nr21. Använd en spärrnyckel.



64 Koppla tillbaka ABS-sensorn till styrspindeln.

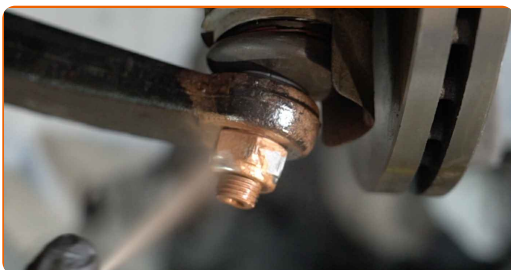


65 Dra åt fästet som kopplar ihop ABS-sensorn med styrspindeln. Använd hylsnyckel Nr10. Använd en momentnyckel. Dra åt den till 11 Nm vridmoment.

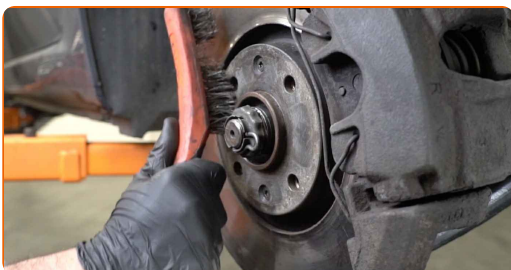


66 Dra åt kullelets fästelement. Använd hylsnyckel Nr21. Använd en momentnyckel. Dra åt den till 50 Nm vridmoment.

67 Behandla alla lederna på armen. Behandla stötdämpar fästena. Använd kopparpasta.

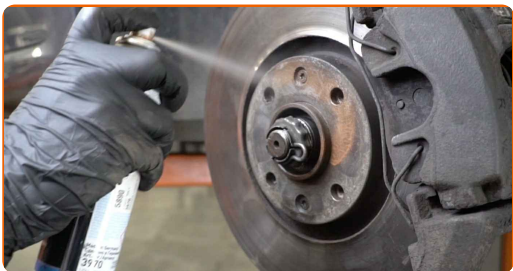


68 Rengör fälgens monteringsäte. Använd en stålborste.



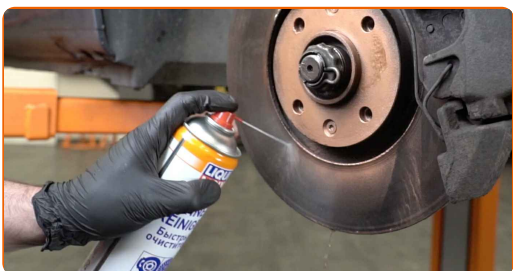
69

Behandla området där bromsskivan kommer i kontakt med hjulfälgen. Använd kopparpasta.



70

Rengör ytan på bromsskivorna. Använd brake cleaner.

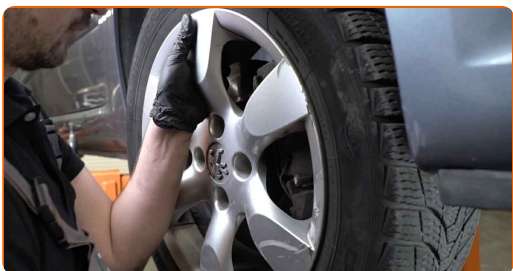


AUTODOC rekommenderar:

- Utbyte: hjullager – PEUGEOT 3008 (T8). Vänta några minuter efter applicering av sprayen.

71

Installera hjulet.



Utbyte: hjullager – PEUGEOT 3008 (T8). Tips från AUTODOC:

- Håll upp hjulet när du skruvar i bultarna, för att undvika att du skadar dig.

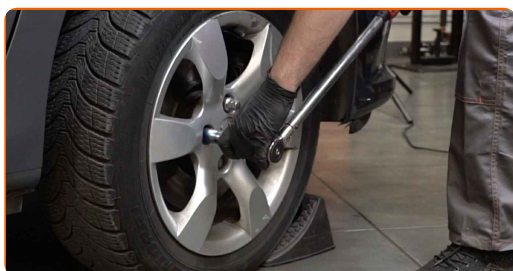
72

Skruva i hjulbultarna. Använd hjulmutterhylsor nr. 17



73

Sänk bilen och arbeta i omvänd ordning, dra åt hjulbultarna. Använd hjulmutterhylsor nr. 17 Använd en momentnyckel. Dra åt den till 100 Nm vridmoment.



74

Ta bort domkrafter och kilarna.



BRA GJORT! 

VISA FLER HANDLEDNINGSGUIDER

AUTODOC – HÖGKVALITATIVA OCH BILLIGA BILDELAR PÅ NÄTET

AUTODOC MOBILAPP: ENORMA ERBJUDANDEN OCH BEKVÄM SHOPPING



+ AUTODOC

GET IT ON  **Google Play**

 **Download on the App Store**

Download

ETT URMÄRKT UTBUD AV RESERVDELAR FÖR DIN BIL

HJULLAGER: ETT BRETT UTBUD

FRISKRIVNINGSKLAUSUL:

Dokumentet innehåller bara allmänna rekommendationer som kan vara användbara när du ska laga eller byta ut delar. AUTODOC ansvarar ej för eventuella skador, förluster, skador på egendom, eller liknande i samband med reparationen eller utbytet på grund av felaktig användning eller feltolkning av den försedda informationen.

AUTODOC ansvarar ej för möjliga misstag eller osäkerheter i denna guide. Informationen har endast informativt syfte och kan ej ersätta expertrådgivning.

AUTODOC ansvarar ej för felaktig användning eller användning av farlig utrustning, farliga verktyg och farliga bildelar. AUTODOC rekommenderar starkt att du alltid är försiktig och observerar säkerhetsreglerna vid reparation eller utbyte. Kom ihåg: användning av lågkvalitativa bildelar garanterar dig aldrig en tillräcklig säkerhetsnivå ute på vägarna.

© Copyright 2022 – Allt innehåll på denna hemsida, speciellt texter, bilder och grafer, är skyddade av copyright. Alla rättigheter, inklusive kopiering, offentliggörande till tredje part, ändringar och översättningar, ägs av AUTODOC GmbH.