



Byta multirem på
RENAULT Logan II
Kombi (K8_) –
utbytesguide

EN LIKNANDE VIDEOGUIDE



Denna video visar utbytesproceduren för en liknande bildel på ett annat fordon

Viktigt!

Den här utbytes proceduren kan göras på följande fordon:
RENAULT Logan II Kombi (K8_) 1.5 dCi

Ordningen kan variera något beroende på bilens utformning.

Denna guide skapades med utgångspunkt i utbytesproceduren för en liknande bildel på: RENAULT Clio III Hatchback (BR0/1, CR0/1) 1.5 dCi

UTBYTTE: MULTIREM – RENAULT LOGAN II KOMBI (K8_).
VERKTYG DU BEHÖVER:



- Momentnyckel
- Skiftnyckel Nr10
- Skiftnyckel Nr16
- Hylsa nr.13
- Krafthylsor för fälgar Nr17
- Spärrnyckel
- Verktyg för panelclips
- Skärmskydd
- Hjulklöss

Köp verktyg

Utbyte: multirem – RENAULT Logan II Kombi (K8_). AUTODOC rekommenderar:

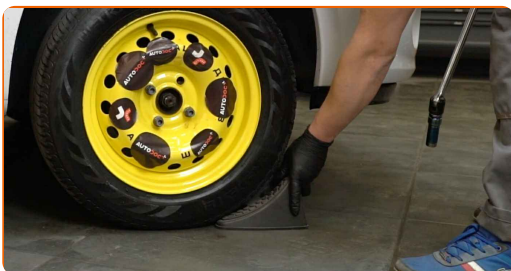
- Allt arbete bör göras med motorn avstängd.

UTBYTE: MULTIREM – RENAULT LOGAN II KOMBI (K8_). ANVÄND FÖLJANDE PROCEDUR:

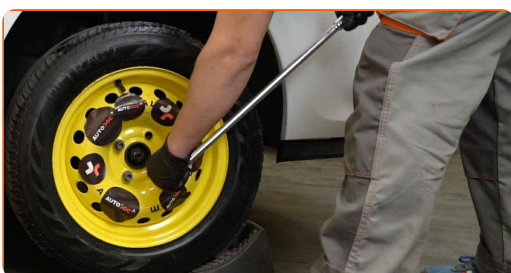
1 Öppna motorhuven.

2 Använd ett fender skydd skydd för att förhindra att skada lacken och plast delar på bilen.

3 Säkra bilen med kilar.



4 Lossa på hjulmonteringens bultar. Använd hjulmutterhylsor nr. 17



5 Hög bilens främre del och säkra fästdelarna.

6

Skruva av hjulbultarna.



AUTODOC rekommenderar:

- Viktigt! Håll i hjulet medan du skruvar loss fästbultarna. RENAULT Logan II Kombi (K8_)

7

Ta bort hjulet.



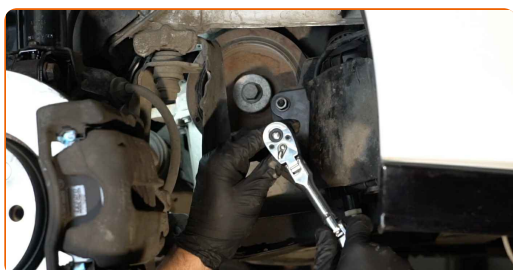
8

Ta bort hjulbågsskyddet. Använd ett verktyg för panelclips.



9

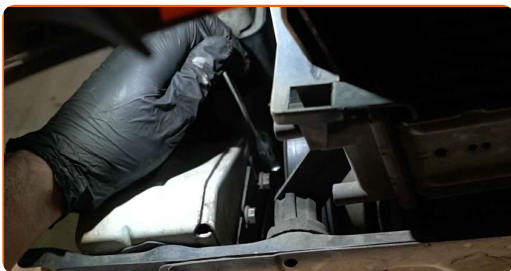
Skruva loss fästbultarna från bränslefilterets hållare. Använd hylsnyckel Nr13. Använd en spärrnyckel.



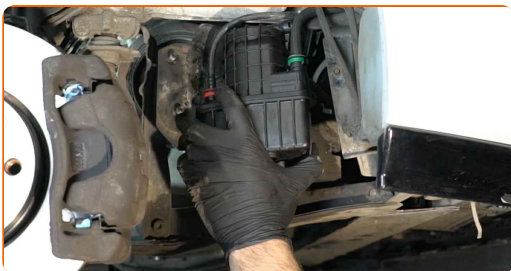
10 Avlägsna bränslefilterets fästelement.



11 Skruva loss fästbultarna från bränslefilterets hållare. Använd kombinyckel Nr 10.



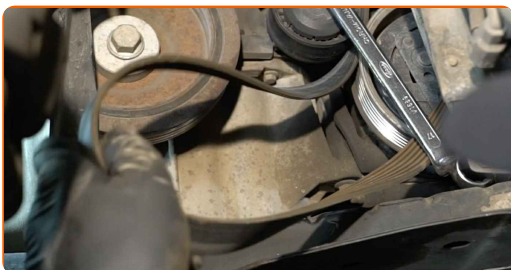
12 Avlägsna bränslefilterets fästelement.



13 Dra åt sidan Poly-V spännaren. Använd kombinyckel Nr 16.



14 Ta bort poly-V-bältet.



15 Returnera spännaren till dess originella position.

Utbyte: multirem – RENAULT Logan II Kombi (K8_). Tips:

- Kontrollera spännaren och tomgångsskivan för slitage. Byt ut dem om det är nödvändigt.

16 Montera Poly-V-bältet.



AUTODOC rekommenderar:

- Se till att Poly-V-bältet sitter hårt emot alla remspännarna.

17 Dra åt sidan Poly-V spännaren. Använd kombinyckel Nr 16.



18 Sätt fast den v-ribbade drivremmen på spännskivan.



19 Returnera spännaren till dess originella position.



20 Installera bränslefilterets fästelement.



21 Skruva fast fästbultarna på bränslefilterets hållare. Använd kombinyckel Nr 10.



22 Installera bränslefilterets fästelement.



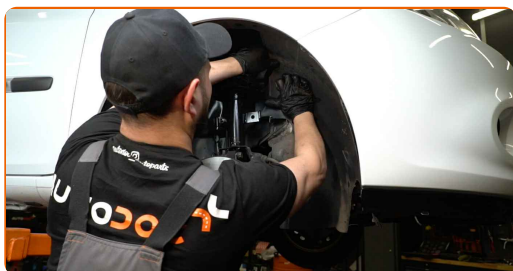
23

Skruva fast fästbultarna på bränslefilterets hållare. Använd hylsnyckel Nr13. Använd en spärrnyckel.



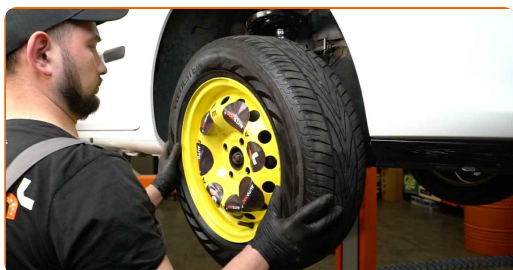
24

Montera hjulbågsskyddet.



25

Installera hjulet.

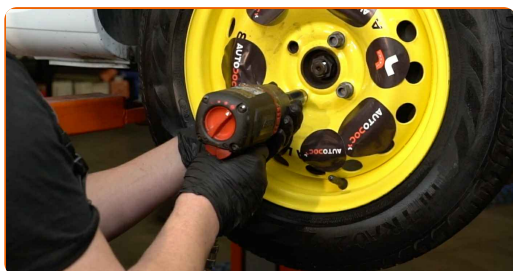


Utbyte: multirem – RENAULT Logan II Kombi (K8_). Tips från AUTODOC:

- Håll upp hjulet när du skruvar i bultarna, för att undvika att du skadar dig.

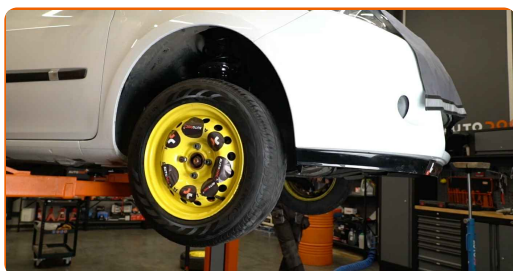
26

Skruva i hjulbultarna. Använd hjulmutterhylsor nr. 17



27

Sänk bilen och arbeta i omvänd ordning, dra åt hjulbultarna. Använd hjulmutterhylsor nr. 17 Använd en momentnyckel. Dra åt den till 105 Nm vridmoment.



28

Ta bort domkrafter och kilarna.



29

Kör motorn i några minuter. Detta är nödvändigt för att säkerställa att komponenten fungerar korrekt.

30

Stäng av motorn.

31

Ta bort skärmskyddet.

32

Stäng motorhuven.

BRA GJORT! 

VISA FLER HANDLEDNINGSGUIDER

AUTODOC – HÖGKVALITATIVA OCH BILLIGA BILDELAR PÅ NÄTET

AUTODOC MOBILAPP: ENORMA ERBJUDANDEN OCH BEKVÄM SHOPPING

ETT URMÄRKT UTBUD AV RESERVDELAR FÖR DIN BIL

MULTIREM: ETT BRETT UTBUD

FRISKRIVNINGSKLAUSUL:

Dokumentet innehåller bara allmänna rekommendationer som kan vara användbara när du ska laga eller byta ut delar. AUTODOC ansvarar ej för eventuella skador, förluster, skador på egendom, eller liknande i samband med reparationen eller utbytet på grund av felaktig användning eller feltolkning av den försedda informationen.

AUTODOC ansvarar ej för möjliga misstag eller osäkerheter i denna guide. Informationen har endast informativt syfte och kan ej ersätta expertrådgivning.

AUTODOC ansvarar ej för felaktig användning eller användning av farlig utrustning, farliga verktyg och farliga bildelar. AUTODOC rekommenderar starkt att du alltid är försiktig och observerar säkerhetsreglerna vid reparation eller utbyte. Kom ihåg: användning av lågkvalitativa bildelar garanterar dig aldrig en tillräcklig säkerhetsnivå ute på vägarna.

© Copyright 2022 – Allt innehåll på denna hemsida, speciellt texter, bilder och grafer, är skyddade av copyright. Alla rättigheter, inklusive kopiering, offentliggörande till tredje part, ändringar och översättningar, ägs av AUTODOC GmbH.