



Byta gasfjäder baklucka
på **RENAULT Scénic I**
(JA0/1, FA0) –
utbytesguide

EN LIKNANDE VIDEOGUIDE



Denna video visar utbytesproceduren för en liknande bildel på ett annat fordon

Viktigt!

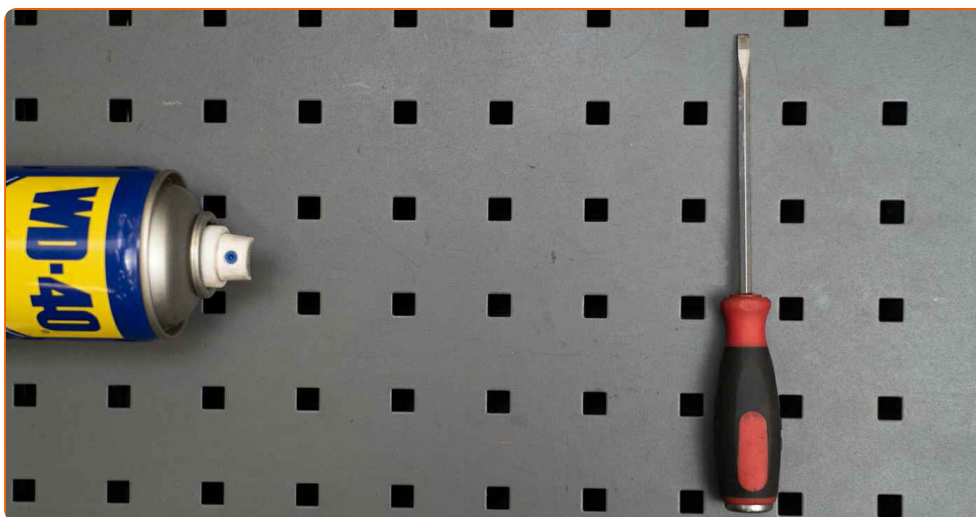
Den här utbytesproceduren kan göras på följande fordon:

RENAULT Scénic I (JA0/1, FA0) 1.4 16V, RENAULT Scénic I (JA0/1, FA0) 2.0 16V,
 RENAULT Scénic I (JA0/1, FA0) 1.9 dTi, RENAULT Scénic I (JA0/1, FA0) 1.9 dCi,
 RENAULT Scénic I (JA0/1, FA0) 1.8 16V, RENAULT Scénic I (JA0/1, FA0) 1.6,
 RENAULT Scénic I (JA0/1, FA0) 1.9 D, RENAULT Scénic I (JA0/1, FA0) 1.6 BiFuel,
 RENAULT Scénic I (JA0/1, FA0) 1.6 BiFuel (JA04), RENAULT Scénic I (JA0/1, FA0) 1.6
 (JA00, JA16, JA15, JA19, JA1V, JA2B, JA2C, JA0B)

Ordningen kan variera något beroende på bilens utformning.

Denna guide skapades med utgångspunkt i utbytesproceduren för en liknande bildel på: RENAULT Megane Scenic (JA) 1.6 16V

UTBYTE: GASFJÄDER BAKLUCKA – RENAULT SCÉNIC I
(JA0/1, FA0). LISTA ÖVER VERKTYG DU KOMMER
BEHÖVA:



- WD-40 aerosol
- Platt Skruvmeisel
- Hydraulisk transmissions domkraft

Köp verktyg

Utbyte: gasfjäder baklucka – RENAULT Scénic I (JA0/1, FA0). AUTODOCs experter rekommenderar:

- Höger och vänster gasfjädern för bagageluckan bör bytas samtidigt.
- Förfarandet för att byta både höger och vänster gasfjäder är det samma för bagaeutrymmet.
- Notera: allt arbete med bilen – RENAULT Scénic I (JA0/1, FA0) – bör göras medan motorn är avstängd.

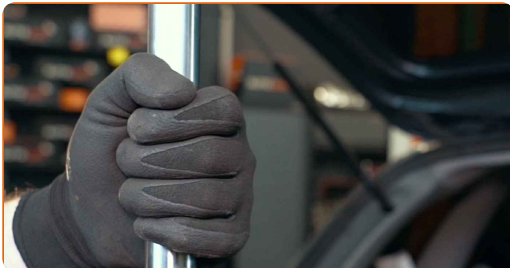
GENOMFÖR UTBYTET I FÖLJANDE ORDNING:

1

Öppna bagageluckan.

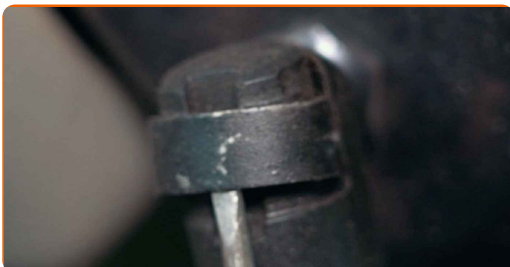
2

Ge support till bagageluckan. Använd en hydraulisk domkraft.



3

Låsa på låsringen som kopplar gasfjädern till bagageluckan. Använd en plattmejsel.

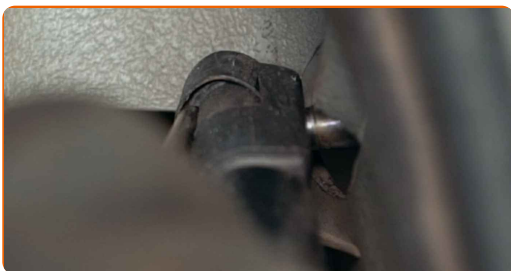


Utbyte: gasfjäder baklucka – RENAULT Scénic I (JA0/1, FA0). Tips:

- För att undvika skador, se till att hålla uppe bagageluckan när du avmonterar gasfjädern.

4

Lossa på låsringen som kopplar gasfjädern till karossen. Använd en plattmejsel.

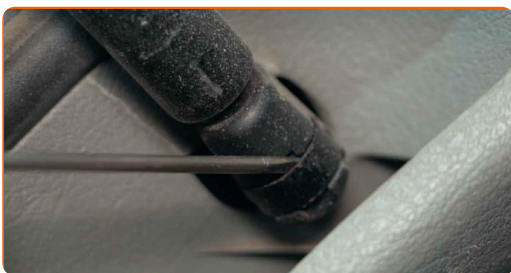


AUTODOC rekommenderar:

- För att undvika skador, se till att hålla uppe bagageluckan när du avmonterar gasfjädern.

5

Lossa på låsringen som kopplar gasfjädern till karossen. Använd en plattmejsel.



Utbyte: gasfjäder baklucka – RENAULT Scénic I (JA0/1, FA0). AUTODOC rekommenderar:

- För att undvika skador, se till att hålla uppe bagageluckan när du avmonterar gasfjädern.

6

Låsa på låsringen som kopplar gasfjädern till bagageluckan. Använd en plattmejsel.



AUTODOC rekommenderar:

- För att undvika skador, se till att hålla uppe bagageluckan när du avmonterar gasfjädern.

7

Ta bort gasfjädern från bagageluckan.



8

Rengör monteringsätena för bagageluckans gasfjäder. Använd WD-40 aerosol.



9

Montera gasfjädern från bagageluckan.

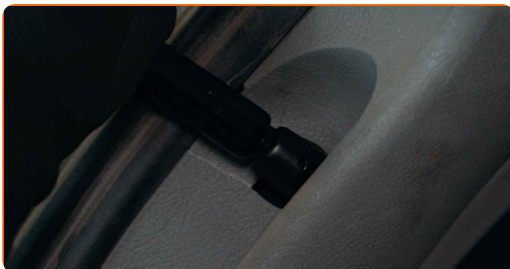


Utbyte: gasfjäder baklucka – RENAULT Scénic I (JA0/1, FA0). Tips från AUTODOC:

- För att undvika skador, se till att hålla upp bagageluckan när du installerar gasfjädern.

10

Koppla på låsringen som kopplar gasfjädern till karossen.



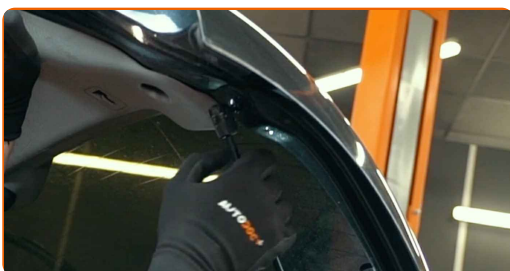
11

Koppla på låsringen som kopplar gasfjädern till bagageluckan.



12

Koppla på låsringen som kopplar gasfjädern till bagageluckan.



13

Koppla på låsringen som kopplar gasfjädern till karossen.



14

Ta bort den hydrauliska donkraften.



Utbyte: gasfjäder baklucka – RENAULT Scénic I (JA0/1, FA0). Tips:

- Kontrollera funktionaliteten med gasfjädern för bagaluckan efter att de är monterade.

15

Stäng bagageutrymmets bagagelucka.

BRA GJORT! 👍

VISA FLER HANDLEDNINGSGUIDER

AUTODOC – HÖGKVALITATIVA OCH BILLIGA BILDELAR PÅ NÄTET

AUTODOC MOBILAPP: ENORMA ERBJUDANDEN OCH BEKVÄM SHOPPING

AUTODOC

GET IT ON
Google Play

Download on the
App Store

Download

ETT URMÄRKT UTBUD AV RESERVDELAR FÖR DIN BIL

GASFJÄDER BAKLUCKA: ETT BRETT UTBUD

i FRISKRIVNINGSKLAUSUL:

Dokumentet innehåller bara allmänna rekommendationer som kan vara användbara när du ska laga eller byta ut delar. AUTODOC ansvarar ej för eventuella skador, förluster, skador på egendom, eller liknande i samband med reparationen eller utbytet på grund av felaktig användning eller feltolkning av den försedda informationen.

AUTODOC ansvarar ej för möjliga misstag eller osäkerheter i denna guide. Informationen har endast informativt syfte och kan ej ersätta expertrådgivning.

AUTODOC ansvarar ej för felaktig användning eller användning av farlig utrustning, farliga verktyg och farliga bildelar. AUTODOC rekommenderar starkt att du alltid är försiktig och observerar säkerhetsreglerna vid reparation eller utbyte. Kom ihåg: användning av lågkvalitativa bildelar garanterar dig aldrig en tillräcklig säkerhetsnivå ute på vägarna.

© Copyright 2022 – Allt innehåll på denna hemsida, speciellt texter, bilder och grafer, är skyddade av copyright. Alla rättigheter, inklusive kopiering, offentliggörande till tredje part, ändringar och översättningar, ägs av AUTODOC GmbH.