



Byta styrled på **RENAULT**  
**Scénic I (JA0/1, FA0)** –  
utbytesguide

## EN LIKNANDE VIDEOGUIDE



Denna video visar utbytesproceduren för en liknande bildel på ett annat fordon

### Viktigt!

Den här utbytesproceduren kan göras på följande fordon:

RENAULT Scénic I (JA0/1, FA0) 1.4 16V, RENAULT Scénic I (JA0/1, FA0) 2.0 16V,  
RENAULT Scénic I (JA0/1, FA0) 2.0 16V RX4, RENAULT Scénic I (JA0/1, FA0) 1.9 dCi  
RX4, RENAULT Scénic I (JA0/1, FA0) 1.9 dTi, RENAULT Scénic I (JA0/1, FA0) 1.9 dCi,  
RENAULT Scénic I (JA0/1, FA0) 1.8 16V, RENAULT Scénic I (JA0/1, FA0) 1.6,  
RENAULT Scénic I (JA0/1, FA0) 1.8 4x4

Ordningen kan variera något beroende på bilens utformning.

Denna guide skapades med utgångspunkt i utbytesproceduren för en liknande bildel på: RENAULT Twingo I Hatchback 1.2

UTBYTE: STYRLED – RENAULT SCÉNIC I (JA0/1, FA0).  
VERKTYG DU BEHÖVER:



- Stålbörste
- WD-40 aerosol
- Brake cleaner
- Kopparpasta
- Skiftnyckel Nr13
- Skiftnyckel Nr21
- Skiftnyckel Nr22
- Hylsa nr. 13
- Hylsa nr.17
- Hylsa nr.18
- Krafthylsor för fälgar Nr17
- Spärnyckel
- Momentnyckel
- Skjutmått
- Kulleströmbåg
- Hjullock

**Köp verktyg**

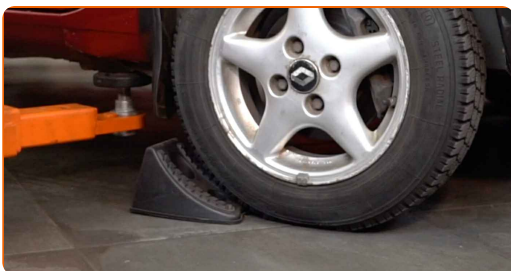
Utbyte: styrled – RENAULT Scénic I (JA0/1, FA0). AUTODOCs experter rekommenderar:

- Byt ut styrstagsände i par.
- Förfarande för utbytet av höger och vänster styrstagsände är desamma.
- Använd alltid och enbart bara nya bultar och muttrar vid installation.
- Notera: allt arbete med bilen – RENAULT Scénic I (JA0/1, FA0) – bör göras medan motorn är avstängd.

## GENOMFÖR UTBYTET I FÖLJANDE ORDNING:

1

Säkra bilen med kilar.



2

Lossa på hjulmonteringens bultar. Använd hjulmutterhylsor nr. 17



**3** Hög bilens främre del och säkra fästdelarna.

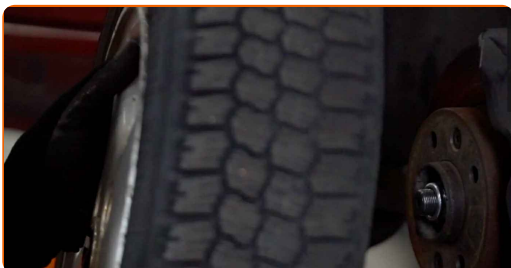
**4** Skruva av hjulbultarna.



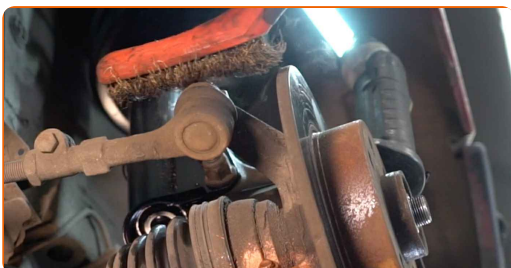
**AUTODOC rekommenderar:**

- Viktigt! Håll i hjulet medan du skruvar loss fästbultarna. RENAULT Scénic I (JA0/1, FA0)

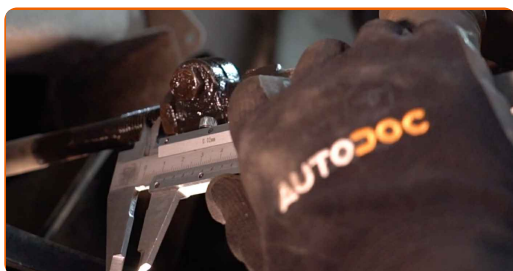
**5** Ta bort hjulet.



**6** Rengör fästningarna som kopplar styrstagänden till styrspindel. Använd en stålborste. Använd WD-40 aerosol.



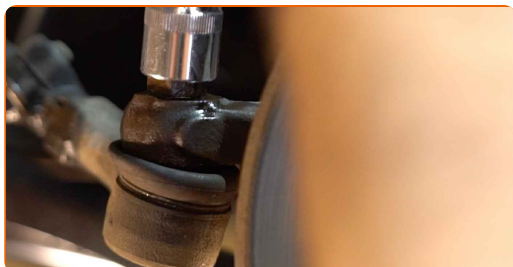
- 7** Vid demontering så ska du märka eller mäta exakta positionen för kullelet på parallellstaget eller räkna antalet varv för att förhindra feljustering efteråt. Använd ett skjutmått.



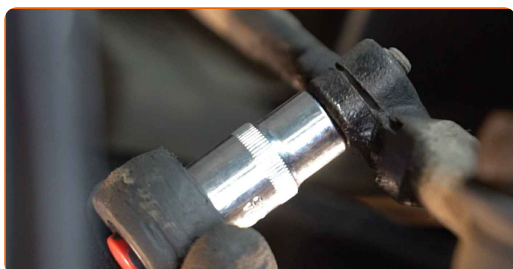
- 8** Lossa på låsmuttern som håller fast parallellstagsändan med parallellstaget. Använd kombinyckel Nr 21. Använd kombinyckel Nr 22.



- 9** Skruva loss fästmuttern från styrspindelns ände. Använd hylsnyckel Nr17. Använd en spärrnyckel.

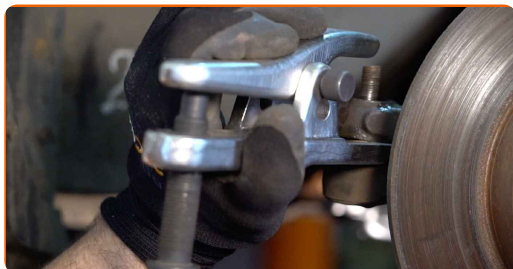


- 10** Lossa fästet som ansluter styrstagsändan till styrstaget. Använd hylsnyckel Nr13. Använd en spärrnyckel.



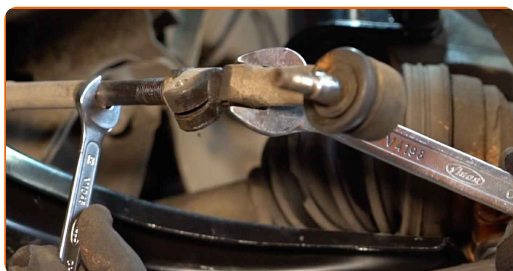
11

Koppla bort parallellstagsänden från styrspindel. Använd en kullad avdragare.



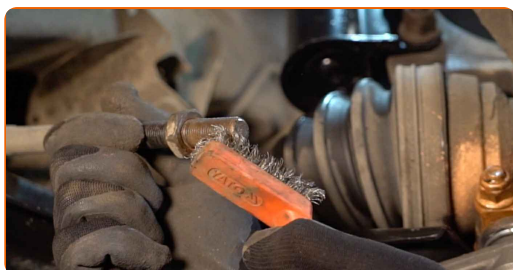
12

Skruva loss änden från parallellstaget. Använd kombinyckel Nr 13. Använd kombinyckel Nr 21.



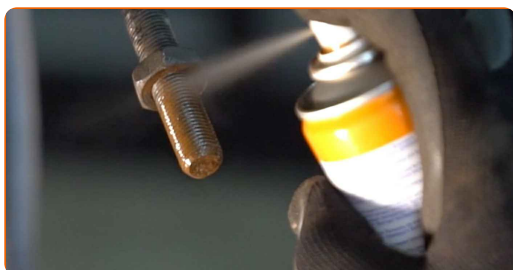
13

Rengör monteringsställen av styrstagetsände. Använd en stålborste. Använd WD-40 aerosol.



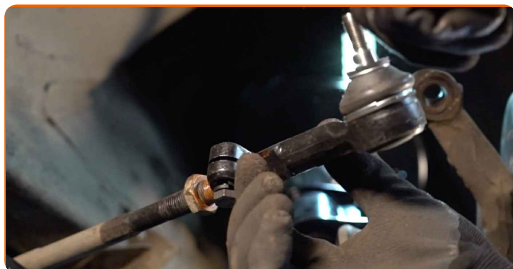
14

Be handla den trådade delen av styrstaget. Använd kopparpasta.



15

Skruva fast en ny parallellstagsände.

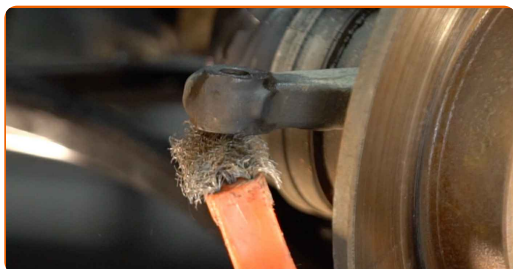


Utbyte: styrled – RENAULT Scénic I (JA0/1, FA0). AUTODOC rekommenderar:

- När du ska installera tillbaka parallellstagsändan så ska du vrida den lika många varv eller låta den få samma gänglängd som du märkte eller mätte upp förut.

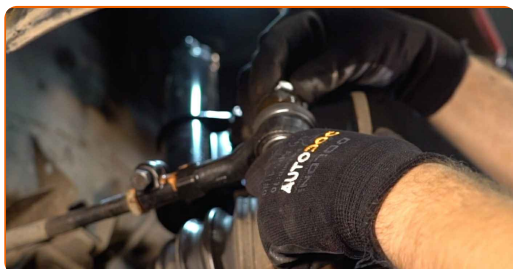
16

Rengör monteringsställen av styrstagetsände. Använd en stålborste. Använd WD-40 aerosol.



17

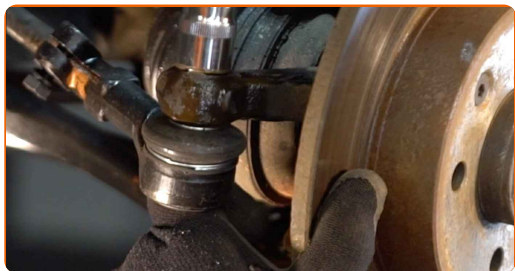
Koppla tillbaka parallellstagsändan till styrspindeln.





18

Skruva på fästmuttern som förbinder styrstagsände med styrspindel. Använd hylsnyckel Nr17.



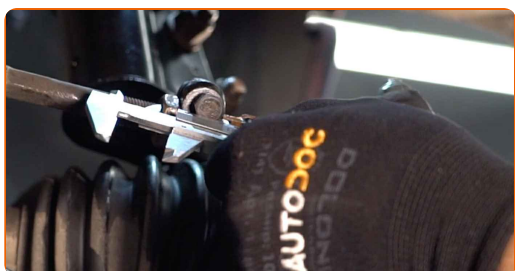
19

Skruva på styrstagsände skruv. Använd kombinyckel Nr 21. Använd kombinyckel Nr 22.



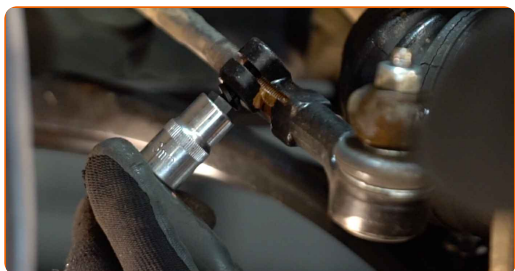
20

Vid demontering så ska du märka eller mäta exakta positionen för kullelet på parallellstaget eller räkna antalet varv för att förhindra feljustering efteråt. Använd ett skjutmått.



21

Skruva i fästet som ansluter styrstagsändan till styrstaget. Använd hylsnyckel Nr13. Använd en spärrnyckel.



22

Dra åt parallelstagsändens låsmutter. Använd kombinyckel Nr 21. Använd kombinyckel Nr 22. Använd en momentnyckel. Dra åt den till 53 Nm vridmoment.



23

Skruva åt fästande skruven som kopplar styrstagsände till styrspindel. Använd hylsnyckel Nr18. Använd en momentnyckel. Dra åt den till 40 Nm vridmoment.



24

Behandla fästningarna som kopplar styrstagsändan till styrspindel. Använd kopparpasta.



25

Behandla området där bromsskivan kommer i kontakt med hjulfälgen. Använd kopparpasta.

26

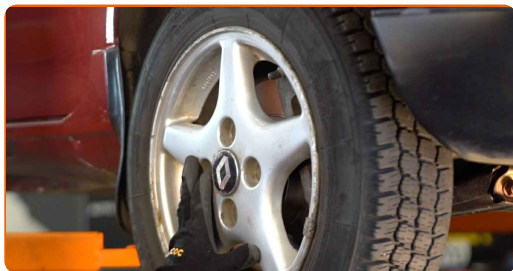
Rengör ytan på bromsskivorna. Använd brake cleaner.

### AUTODOC rekommenderar:

- Utbyte: styrled – RENAULT Scénic I (JA0/1, FA0). Vänta några minuter efter applicering av sprayen.

27

Installera hjulet.

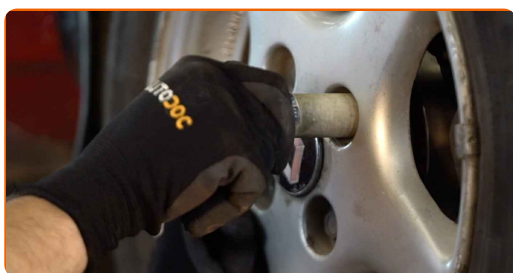


Utbyte: styrled – RENAULT Scénic I (JA0/1, FA0). Tips från AUTODOC:

- Håll upp hjulet när du skruvar i bultarna, för att undvika att du skadar dig.

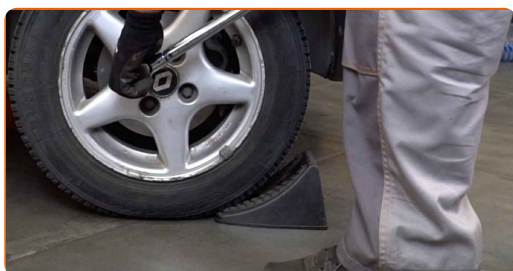
28

Skruva i hjulbultarna. Använd hjulmutterhylsor nr. 17



29

Sänk bilen och arbeta i omvänd ordning, dra åt hjulbultarna. Använd en momentnyckel. Dra åt den till 90 Nm vridmoment.

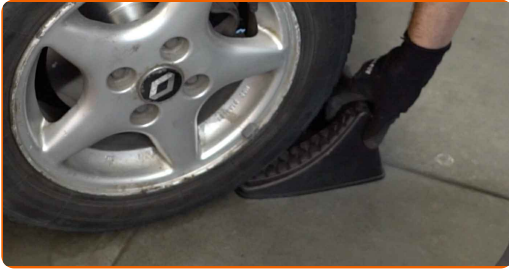


Utbyte: styrled – RENAULT Scénic I (JA0/1, FA0). Tips från AUTODOCs experter:

- Kontrollera och justera hjulens läge vid behov.

30

Ta bort domkrafter och kilarna.



**BRA GJORT!** 

**VISA FLER HANDLEDNINGSGUIDER**

# AUTODOC – HÖGKVALITATIVA OCH BILLIGA BILDELAR PÅ NÄTET

**AUTODOC MOBILAPP: ENORMA ERBJUDANDEN OCH BEKVÄM SHOPPING**



**+ AUTODOC**

GET IT ON  **Google Play**

 **Download on the App Store**

**Download**

**ETT URMÄRKT UTBUD AV RESERVDELAR FÖR DIN BIL**

**STYRLED: ETT BRETT UTBUD**

## **FRISKRIVNINGSKLAUSUL:**

Dokumentet innehåller bara allmänna rekommendationer som kan vara användbara när du ska laga eller byta ut delar. AUTODOC ansvarar ej för eventuella skador, förluster, skador på egendom, eller liknande i samband med reparationen eller utbytet på grund av felaktig användning eller feltolkning av den försedda informationen.

AUTODOC ansvarar ej för möjliga misstag eller osäkerheter i denna guide. Informationen har endast informativt syfte och kan ej ersätta expertrådgivning.

AUTODOC ansvarar ej för felaktig användning eller användning av farlig utrustning, farliga verktyg och farliga bildelar. AUTODOC rekommenderar starkt att du alltid är försiktig och observerar säkerhetsreglerna vid reparation eller utbyte. Kom ihåg: användning av lågkvalitativa bildelar garanterar dig aldrig en tillräcklig säkerhetsnivå ute på vägarna.

© Copyright 2022 – Allt innehåll på denna hemsida, speciellt texter, bilder och grafer, är skyddade av copyright. Alla rättigheter, inklusive kopiering, offentliggörande till tredje part, ändringar och översättningar, ägs av AUTODOC GmbH.