



Byta hjullager fram på
SEAT Alhambra (710, 711)
– utbytesguide

EN LIKNANDE VIDEOGUIDE



Denna video visar utbytesproceduren för en liknande bildel på ett annat fordon

Viktigt!

Den här utbytes proceduren kan göras på följande fordon:

SEAT Alhambra (710, 711) 1.4 TSI, SEAT Alhambra (710, 711) 2.0 TDI, SEAT Alhambra (710, 711) 2.0 TSI, SEAT Alhambra (710, 711) 2.0 TDI 4Drive, SEAT Alhambra (710, 711) 1.8 TSI, SEAT Alhambra (710, 711) 2.0 TDi 4Drive (DLUB)

Ordningen kan variera något beroende på bilens utformning.

Denna guide skapades med utgångspunkt i utbytesproceduren för en liknande bildel på: VW Passat Sedan (362) 2.0 TDI

**UTBYTE: HJULLAGER – SEAT ALHAMBRA (710, 711).
LISTA ÖVER VERKTYG DU KOMMER BEHÖVA:**



- Stålborste
- WD-40 aerosol
- Brake cleaner
- Kopparpasta
- Momentnyckel
- Skiftnyckel Nr18
- Hylsa nr.16
- Hylsa nr.18
- Hylsa nr.21
- Hylsa nr.27
- XZN bits nr.6
- XZN bits nr.12
- Insex bit Nr. H5
- Insex bit Nr. H7
- Torxbit T27
- Torxbit T30
- Krafthylsor för fälgar Nr17
- Spärrnyckel
- Svängjärn
- Gummiklubba
- Slagmejsel
- Kofot
- Hjulklöss

Köp verktyg

AUTODOC rekommenderar:

- Använd aldrig ett lager igen på en SEAT Alhambra (710, 711) bil.
- Utbytet av hjulnavslagret förfarande är det samma på båda däcken på samma axel.
- Notera: allt arbete med bilen – SEAT Alhambra (710, 711) – bör göras medan motorn är avstängd.

GÖR UTBYTET ENLIGT FÖLJANDE STEG:

1 Öppna motorhuven.

2 Rengör locket till bromsvätskans behållare. Använd brake cleaner.



AUTODOC rekommenderar:

- Utbyte: hjullager – SEAT Alhambra (710, 711). Vänta några minuter efter applicering av sprayen.

3

Skruva loss fästet till motorns solenoidventil. Använd Torx T27. Använd en spärrnyckel.



4

Skruva av bromsvätske reservoarens lock.



5

Säkra bilen med kilar.

6

Lossa på hjulmonteringens bultar. Använd hjulmutterhylsor nr. 17



7

Höj bilens främre del och säkra fästdelarna.

8

Skruva av hjulbultarna.



AUTODOC rekommenderar:

- Varning! Håll i hjulet medan du skruvar loss fästbultarna för att undvika skador.
SEAT Alhambra (710, 711)

9

Ta bort hjulet.



10

Sära på bromsbeläggen. Använd en kofot.



11

Ta bort dammskyddskåporna från bromsokets styrstift. Använd en kofot.



12

Skruva loss bromsokets fästelement. Använd HEX Nr. H7. Använd en spärrnyckel.



13 Koppla av bromsokets fjäder. Använd en kofot.



14 Avlägsna bromsoket.



Utbyte: hjullager – SEAT Alhambra (710, 711). Proffsen rekommenderar:

- Knyt fast bromsoket till fjädringen eller karossen med hjälp av kablar, trådar eller rep utan att koppla ifrån bromsslangen för att förhindra tryckfall i bromssystemet.
- Se till att bromsoket inte hänger på bromsslangen.
- Trycka inte på bromspedalen efter du har avlägsnat bromsoket. Då kan kolven falla ut ur bromscylindern och bromsvätska och tryckförluster kan inträffa vilket förstör hela systemet.
- Kontrollera bromsokets bultar, styrypinnar och dammasker. Rengör dessa och byt ut om nödvändigt.

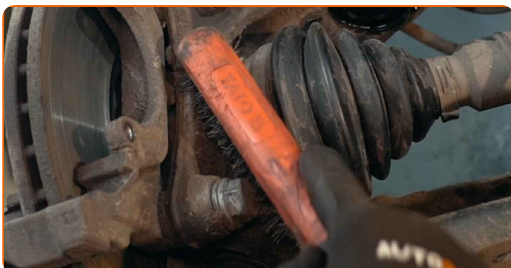
15 Ta bort bromsbeläggen.



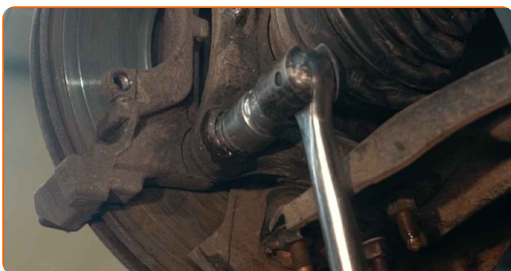
16 Lossa fästet från drivaxeln. Använd hylsnyckel Nr27. Använd en trycknyckel.



17 Rengör bultarna till bromsoket. Använd en stålborste. Använd WD-40 aerosol.



18 Skruva loss fästelementen från bromsokets anordning. Använd hylsnyckel Nr21. Använd en spärrnyckel. Använd en trycknyckel.



19

Avlägsna bromsokets anordning.



20

Rengör bromsskivans fäste. Använd en stålborste. Använd WD-40 aerosol.



21

Skruva loss bromsskivans fästelement. Använd Torx T30. Använd en slagskruvmejsel.

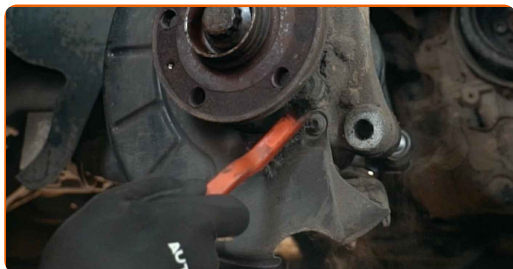


22

Avlägsna bromsskivan. Använd en gummihammare.



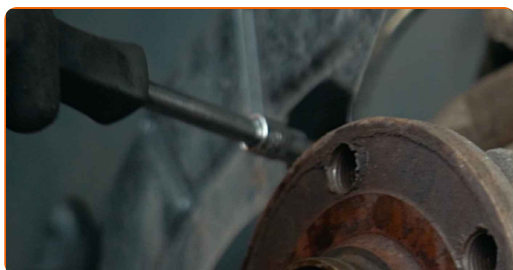
23 Rengör bromssköldens fästen. Använd en stålborste. Använd WD-40 aerosol.



24 Skruva loss bromssköldens fästen. Använd Torx T27. Använd en spärrnyckel.



25 Ta bort bromsskölden.



26 Ta bort fixdubben.



27

Rengör hjulnavlagrets fästbultar. Använd en stålborste. Använd WD-40 aerosol.



28

Rengör fästena som förbinder kulleben med upphängningens länkkarm. Använd en stålborste. Använd WD-40 aerosol.



29

Skruva loss fästelementet som håller fast kulleben i upphängningens länkkarm. Använd hylsnyckel Nr16. Använd en spärrnyckel.



30

Koppla loss kulleben från stången.



31 Ta bort drivaxeln från styrspindeln.



32 Rengör stabilisatorlänkens alla fogar. Använd en stålborste. Använd WD-40 aerosol.



33 Skruva loss fästena som håller fast krängningshämmaren med stötdämparen. Använd hylsnyckel Nr18. Använd en spärrnyckel.



34 Avlägsna krängningshämmlänken.



35

Rengör hjulnavlagrets fästbultar. Använd en stålborste. Använd WD-40 aerosol.



36

Skruva loss navlagrets fästen. Använd XZN #12. Använd en spärrnyckel.



37

Avlägsna navet och lagret ihop, då de är två delar som sitter ihop i en.



38

Skruva loss ABS-sensors fästelement. Använd HEX Nr. H5. Använd en spärrnyckel.



39 Koppla bort ABS-sensorn.



40 Gör rent navlagrets monteringsäte. Använd en stålborste. Använd WD-40 aerosol.



41 Koppla tillbaka ABS sensor.



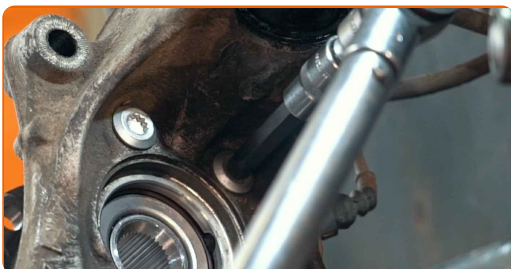
42 Dra åt fästet som kopplar ihop ABS-sensorn med styrspindeln. Använd HEX Nr. H5. Använd en momentnyckel. Dra åt den till 7 Nm vridmoment.



43 Installera det nya hjulnavet med ett lager.



- 44** Dra åt hjulnavlagrets fästbulten. Använd XZN #12. Använd en momentnyckel. Dra åt den till 74 Nm vridmoment. Dra åt den till 70 Nm vridmoment.+90°



AUTODOC rekommenderar:

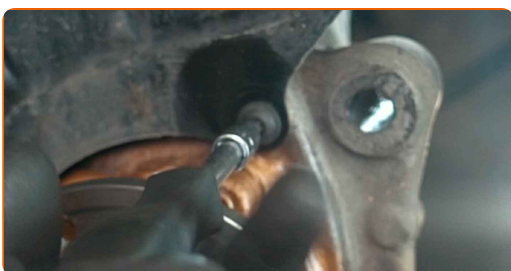
- Viktigt! Se till att använda nya fästen.

- 45** Behandla hjulnavlagrets fästen med ett speciellt medel. Använd kopparpasta.

- 46** Montera bromsskölden.



- 47** Skruva i bromssköldens fästen. Använd Torx T27. Använd en spärrnyckel.



48

Rengör krysskilarna på drivaxelns drivknut. Använd en stålborste. Använd WD-40 aerosol.



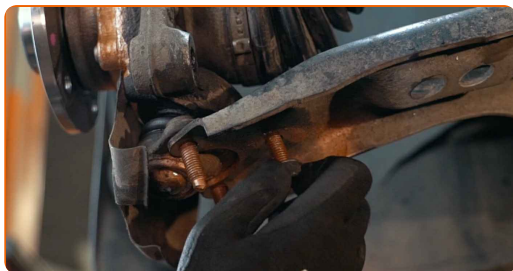
49

Installera drivaxeln.



50

Sätt fast kullelet på länkarmen.



51

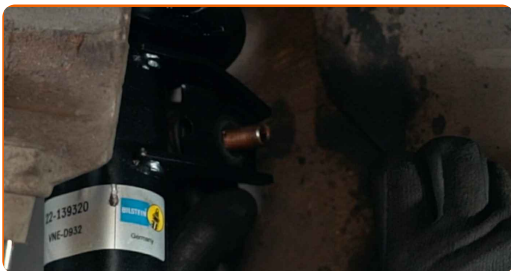
Drag åt fästena som kopplar ihop kullelet med styrstaget. Använd hylsnyckel Nr16. Använd en momentnyckel. Dra åt den till 60 Nm vridmoment.



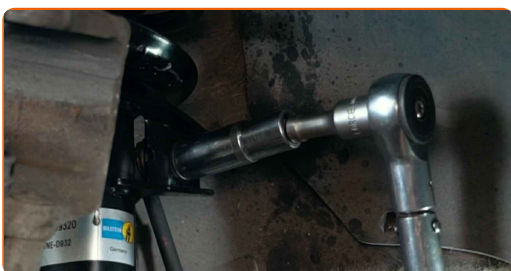
52

Rengör monteringsställen av krängningshämmlänken. Använd en stålborste. Använd WD-40 aerosol.

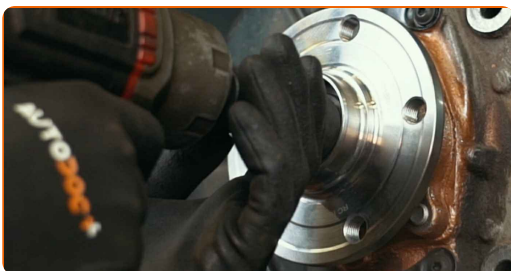
53 Installera den tvärgående krängningshämmlänken.



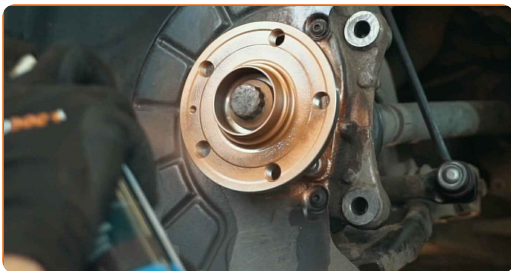
54 Dra åt fästningarna som kopplar stabiliseringslänken till stötdämparen. Använd kombinyckel Nr 18. Använd hylsnyckel Nr18. Använd XZN #6. Använd en momentnyckel. Dra åt den till 55 Nm vridmoment.



55 Montera och dra åt drivaxelbulten. Använd hylsnyckel Nr27. Använd en spärrnyckel.



56 Behandla bromsnavet där det kommer i kontakt med bromsskivan. Använd kopparpasta.



57 Installera bromsskivan.



58 Dra åt bromsskivans fästelement. Använd Torx T30. Använd en momentnyckel. Dra åt den till 4 Nm vridmoment.



59 Rengör bromsokets anordning från smuts och damm. Använd en stålborste. Använd brake cleaner.



AUTODOC rekommenderar:

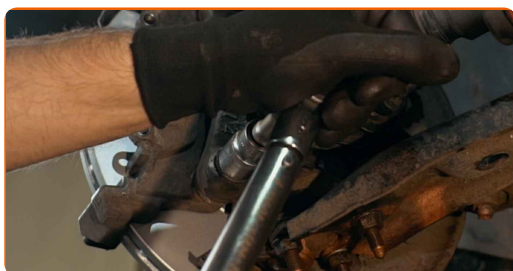
- Utbyte: hjullager – SEAT Alhambra (710, 711). Vänta några minuter efter applicering av sprayen.

60 Installera bromsokets anordning.



61

Dra åt bromsokets anordning. Använd hylsnyckel Nr21. Använd en momentnyckel. Dra åt den till 175 Nm vridmoment.



62

Installera bromsbelägen.



63

Installera bromsoket och justera den. Använd HEX Nr. H7. Använd en momentnyckel. Dra åt den till 30 Nm vridmoment.



64

Installera dammskyddskåporna på bromsokets styrstift.



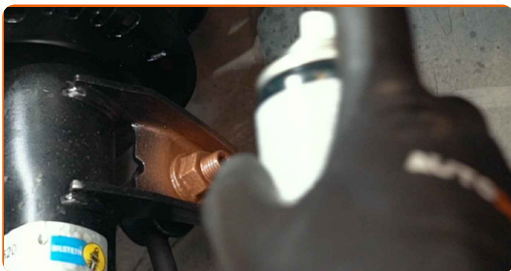
65

Installera bromsokets spärrfjäder. Använd en kofot.



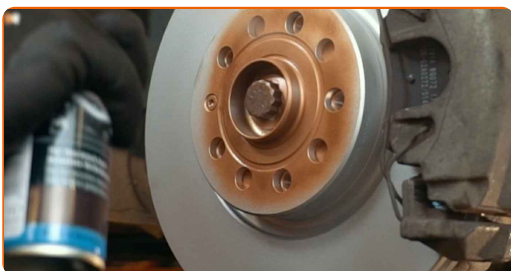
66

Behandla alla fogar i stabilisatorlänken. Behandla fästningarna för kulleleden. Använd kopparpasta.



67

Behandla området där bromsskivan kommer i kontakt med hjulfälgen. Använd kopparpasta.



68

Rengör ytan på bromsskivorna. Använd brake cleaner.



Utbyte: hjullager – SEAT Alhambra (710, 711). AUTODOCs experter rekommenderar:

- Vänta ett par minuter efter att du använt aerosolen.

69

Installera hjulet.



AUTODOC rekommenderar:

- Varning! Håll i hjulet medan du skruvar fast fästbultarna på bilen för att undvika skador. SEAT Alhambra (710, 711)

70

Skruva i hjulbultarna. Använd hjulmutterhylsor nr. 17



71

Sänk bilen.

72

Dra åt skruvarna som håller fast drivaxeln med hjulnavet. Använd hylsnyckel Nr27. Använd en momentnyckel. Dra åt den till 70 Nm vridmoment. +90°



AUTODOC rekommenderar:

- Viktigt! Se till att använda nya fästen.

- 73** Skruva in hjulets bultar i ett korsmönster. Använd hjulmutterhylsor nr. 17 Använd en momentnyckel. Dra åt den till 120 Nm vridmoment.



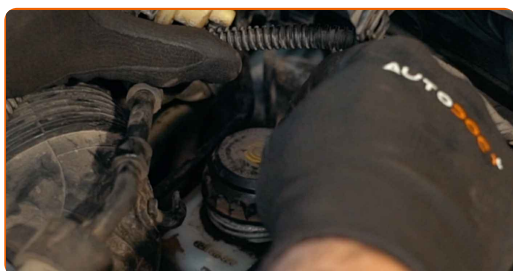
- 74** Ta bort domkrafter och kilarna.



Utbyte: hjullager – SEAT Alhambra (710, 711). Tips från AUTODOC:

- Kontrollera bromsvätskenivån i expansionstanken och fyll på vid behov.

- 75** Dra åt locket på bromsvätskebehållaren.



76

Installera fästet till motorns solenoidventil. Använd Torx T27. Använd en spärrnyckel.



77

Stäng motorhuven.

BRA GJORT! 

[VISA FLER HANDLEDNINGSGUIDER](#)

AUTODOC – HÖGKVALITATIVA OCH BILLIGA BILDELAR PÅ NÄTET

AUTODOC MOBILAPP: ENORMA ERBJUDANDEN OCH BEKVÄM SHOPPING



+ AUTODOC

GET IT ON  **Google Play**

 **Download on the App Store**

Download

ETT URMÄRKT UTBUD AV RESERVDELAR FÖR DIN BIL

HJULLAGER: ETT BRETT UTBUD

FRISKRIVNINGSKLAUSUL:

Dokumentet innehåller bara allmänna rekommendationer som kan vara användbara när du ska laga eller byta ut delar. AUTODOC ansvarar ej för eventuella skador, förluster, skador på egendom, eller liknande i samband med reparationen eller utbytet på grund av felaktig användning eller feltolkning av den försedda informationen.

AUTODOC ansvarar ej för möjliga misstag eller osäkerheter i denna guide. Informationen har endast informativt syfte och kan ej ersätta expertrådgivning.

AUTODOC ansvarar ej för felaktig användning eller användning av farlig utrustning, farliga verktyg och farliga bildelar. AUTODOC rekommenderar starkt att du alltid är försiktig och observerar säkerhetsreglerna vid reparation eller utbyte. Kom ihåg: användning av lågkvalitativa bildelar garanterar dig aldrig en tillräcklig säkerhetsnivå ute på vägarna.

© Copyright 2022 – Allt innehåll på denna hemsida, speciellt texter, bilder och grafer, är skyddade av copyright. Alla rättigheter, inklusive kopiering, offentliggörande till tredje part, ändringar och översättningar, ägs av AUTODOC GmbH.