



Byta hjullager fram på
SEAT Altea (5P1) –
utbytesguide

EN LIKNANDE VIDEOGUIDE



Denna video visar utbytesproceduren för en liknande bildel på ett annat fordon

Viktigt!

Den här utbytes proceduren kan göras på följande fordon:

SEAT Altea (5P1) 1.6, SEAT Altea (5P1) 2.0 FSI, SEAT Altea (5P1) 1.9 TDI, SEAT Altea (5P1) 2.0 TDI 16V, SEAT Altea (5P1) 2.0 TDI, SEAT Altea (5P1) 2.0 TFSI, SEAT Altea (5P1) 1.8 TFSI, SEAT Altea (5P1) 1.4 TSI, SEAT Altea (5P1) 1.4 16V, SEAT Altea (5P1) 1.6 TDI, SEAT Altea (5P1) 1.2 TSI, SEAT Altea (5P1) 1.6 LPG

Ordningen kan variera något beroende på bilens utformning.

Denna guide skapades med utgångspunkt i utbytesproceduren för en liknande bildel på: SEAT Leon Hatchback (1P1) 2.0 FSI

UTBYTE: HJULLAGER – SEAT ALTEA (5P1). LISTA ÖVER
VERKTYG DU KOMMER BEHÖVA:



- Stålbörste
- WD-40 aerosol
- Brake cleaner
- Keramiskt fett
- Kopparpasta
- Momentnyckel
- Hylsa nr.16
- Hylsa nr.21
- XZN hylsa nr.24
- XZN bits Nr12
- Torxbit T30
- Krafthylsor för fälgar Nr17
- Spärnyckel
- Svängjärn
- Hammare
- Slagmejsel
- Kofot
- Hydraulisk transmissions domkraft
- Hjulklöss

Köp verktyg

AUTODOC rekommenderar:

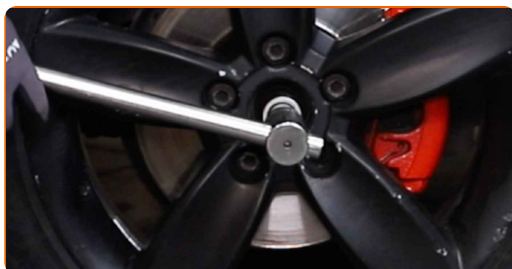
- Använd aldrig ett lager igen på en SEAT Altea (5P1) bil.
- Utbytet av hjulnavslagret förfarande är det samma på båda däcken på samma axel.
- Notera: allt arbete med bilen – SEAT Altea (5P1) – bör göras medan motorn är avstängd.

GENOMFÖR UTBYTET I FÖLJANDE ORDNING:

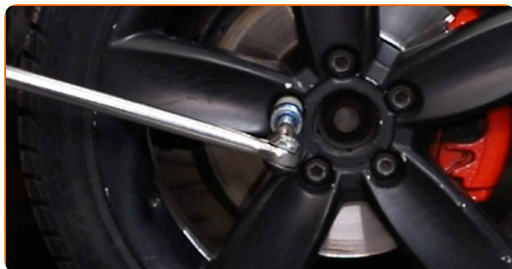
1 Öppna motorhuven. Skruva av bromsvätske reservoarens lock.

2 Säkra bilen med kilar.

3 Lossa fästet från drivaxeln. Använd 12-kantshylsa nr 24. Använd en trycknyckel.



4 Lossa på hjulmonteringens bultar. Använd hjulmutterhylsor nr. 17

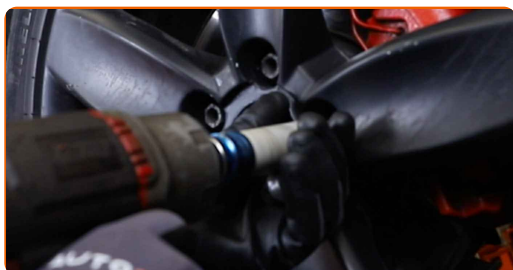


5 Hissa upp bilen.

Utbyte: hjullager – SEAT Altea (5P1). Proffsen rekommenderar:

- Om du använder dig av en domkraft bör du se till att den vilar på en plan yta utan ojämnheter.
- Var noga med att dessutom säkra bilen med pallbockar.

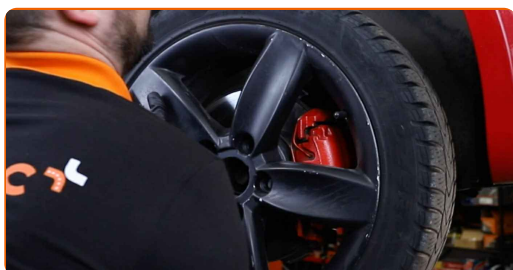
6 Skruva av hjulbultarna.



AUTODOC rekommenderar:

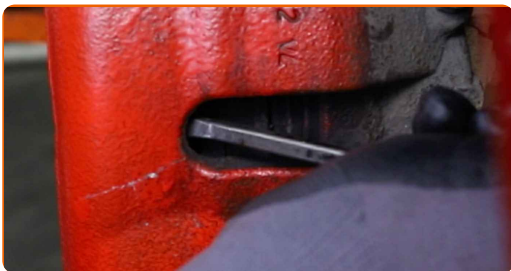
- Varning! Håll i hjulet medan du skruvar loss fästbultarna för att undvika skador.
SEAT Altea (5P1)

7 Ta bort hjulet.



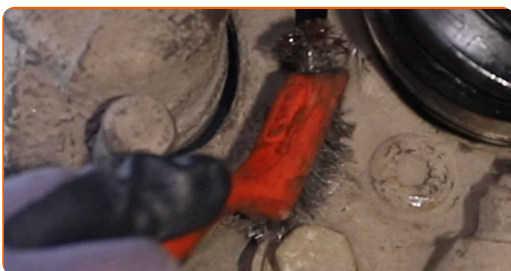
8

Sära på bromsbeläggen. Använd en kofot.



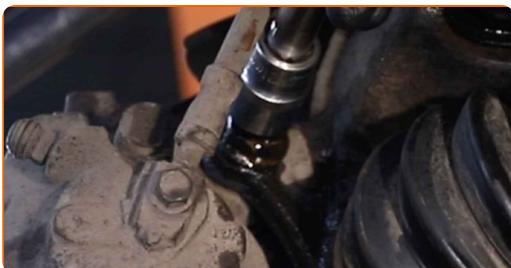
9

Rengör bultarna till bromsoket. Använd en stålborste. Använd WD-40 aerosol.



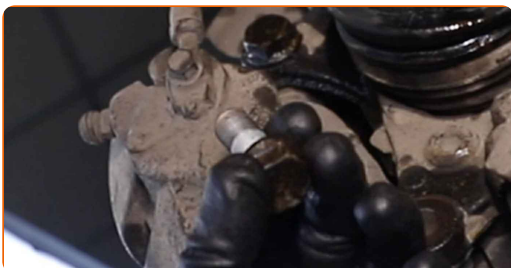
10

Skruva loss fästena till bromsokshållaren. Använd hylsnyckel Nr21. Använd en spärrnyckel.



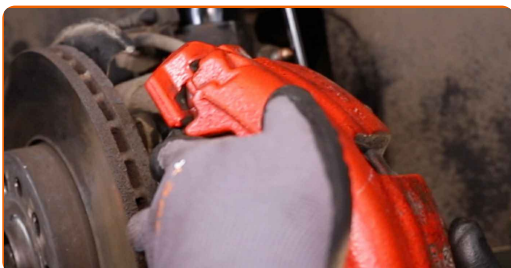
11

Ta bort fästbultarna.



12

Ta bort bromsoket ihop med dess fäste.

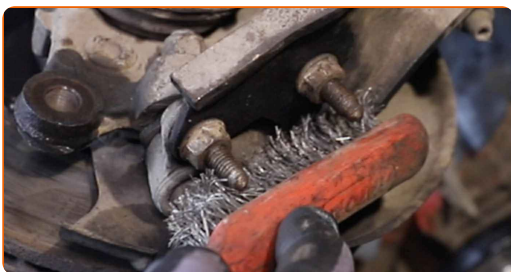


Utbyte: hjullager – SEAT Altea (5P1). Tips:

- Knyt fast bromsoket till fjädringen eller karossen med hjälp av kablar, trådar eller rep utan att koppla ifrån bromsslangen för att förhindra tryckfall i bromssystemet.
- Se till att bromsoket inte hänger på bromsslangen.
- Trycka inte på bromspedalen efter du har avlägsnat bromsoket. Då kan kolven falla ut ur bromscylindern och bromsvätska och tryckförluster kan inträffa vilket förstör hela systemet.
- Kontrollera bromsokets bultar, styrpinnar och dammasker. Rengör dessa och byt ut om nödvändigt.

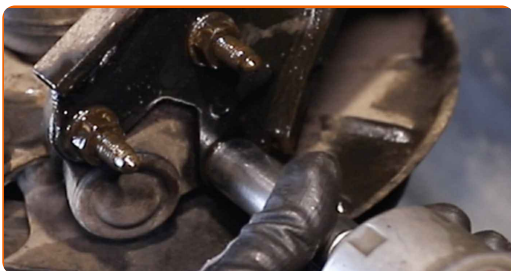
13

Rengör fästena som förbinder kulleden med upphängningens länkarm. Använd en stålborste. Använd WD-40 aerosol.



14

Skruva loss fästena som kopplar ihop kulleden med styrstaget. Använd hylsnyckel Nr16. Använd en spärrnyckel.



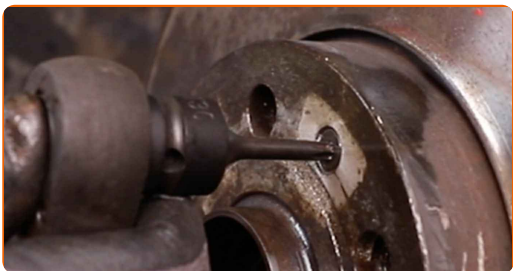
15

Rengör bromsskivans fäste. Använd en stålborste. Använd WD-40 aerosol.



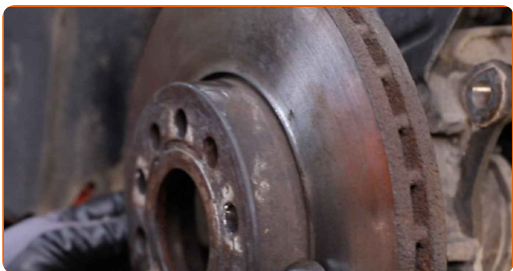
16

Skruva loss bromsskivans fästelement. Använd Torx T30. Använd en slagskruvmejsel.



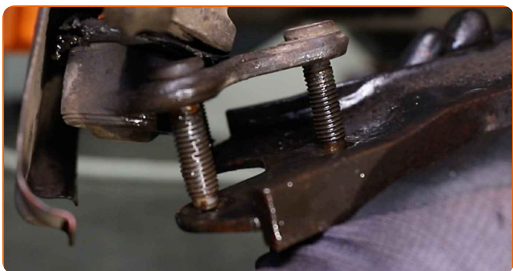
17

Avlägsna bromsskivan.



18

Koppla loss kulleden från länkarmen.



19

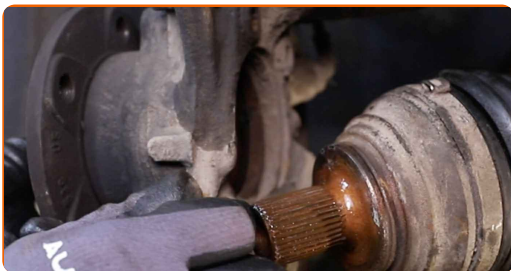
Skruva loss fästelementet som förbinder drivaxeln med hjulnavet.

20

Ta bort fixdubben.

21

Ta bort drivaxeln från styrspindeln.

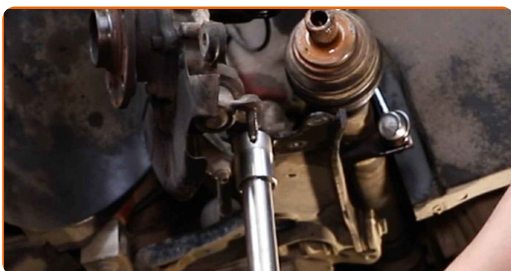


Utbyte: hjullager – SEAT Altea (5P1). AUTODOCs experter rekommenderar:

- Försäkra dig om att drivaxeln inte lossnar (när bilen är upphöjd).

22

Förse styrspindeln med stöd. Använd en hydraulisk domkraft.



23

Rengör hjulnavets fäste. Använd en stålborste. Använd WD-40 aerosol.



24

Skruva loss hjulnavets bultar. Använd XZN #12. Använd en trycknyckel.



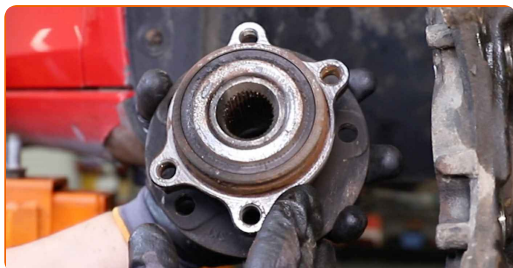
25

Ta bort fästbultarna.



26

Ta bort navet och lagret tillsammans, då de sitter ihop i en enhet. Använd en hammare.



27

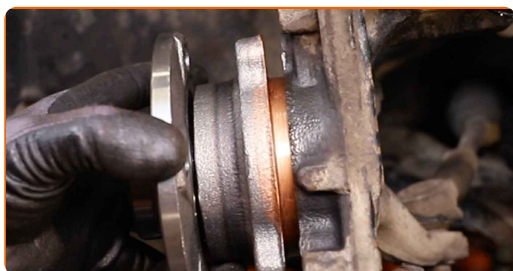
Gör rent navlagrets monteringsäte. Använd en stålborste. Använd WD-40 aerosol.



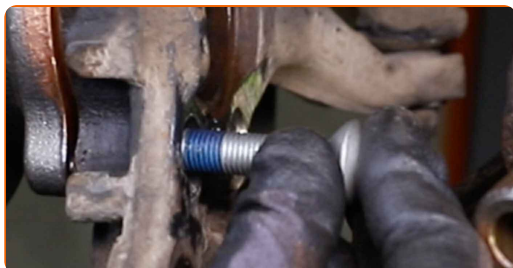
28 Behandla hjulnavets monteringsfäste. Använd kopparpasta.



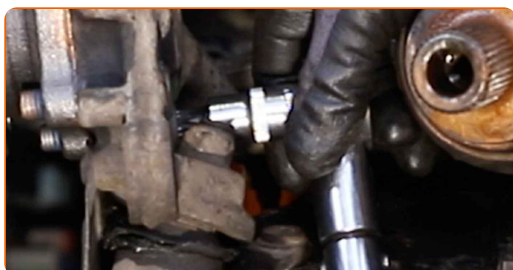
29 Montera det nya hjulnavet tillsammans med lagret.



30 Montera fästningsbolten.



31 Drag åt hjulnavets bultar. Använd XZN #12. Använd en momentnyckel. Dra åt den till 70 Nm vridmoment.



32 Rengör krysskilarna på drivaxelns drivknut. Använd en stålborste. Använd WD-40 aerosol.



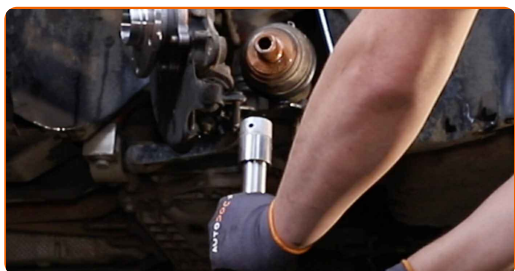
33

Behandla räfflorna i drivaxelns homokinetiska led. Använd kopparpasta.



34

Avlägsna stöder under styrspindeln



AUTODOC rekommenderar:

- Utbyte: hjullager – SEAT Altea (5P1). Sänk växellådslyften mjukt, utan ryckningar, för att undvika att skada komponenter och mekanismer.

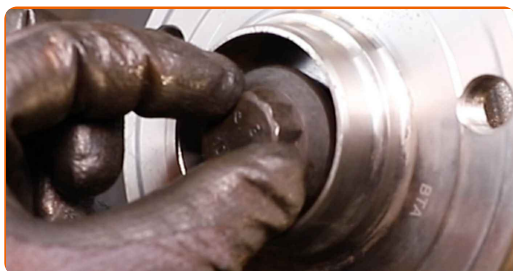
35

Installera drivaxeln.



36

Montera och dra åt drivaxelbulten. Använd 12-kantshylsa nr 24. Använd en spärrnyckel.



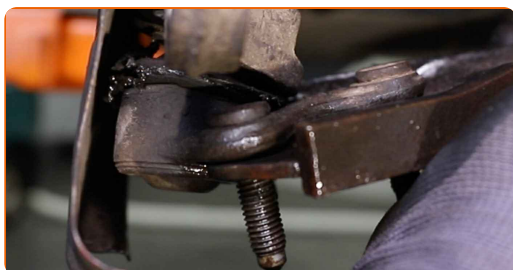
37

Rengör kullebens monteringsyta. Använd en stålborste. Använd WD-40 aerosol.



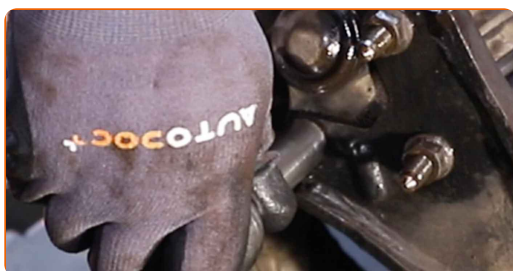
38

Sätt fast kulleben på länkarmen.



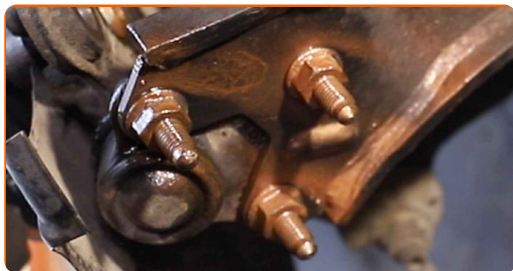
39

Drag åt fästena som kopplar ihop kulleben med styrstaget. Använd hylsnyckel Nr16. Använd en momentnyckel. Dra åt den till 60 Nm vridmoment.



40

Behandla fästningarna för kulleleden. Använd kopparpasta.



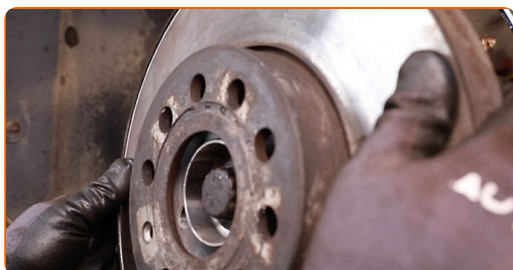
41

Behandla området där bromsskivan kommer i kontakt med hjulfälgen. Använd keramiskt fett.



42

Installera bromsskivan.

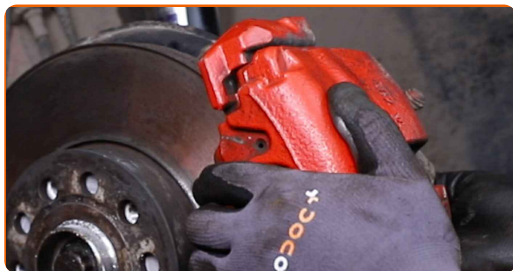


43

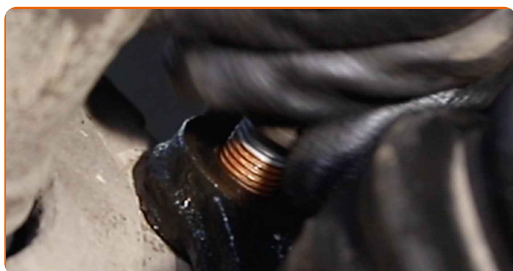
Dra åt bromsskivans fästelement. Använd Torx T30. Använd en momentnyckel. Dra åt den till 4 Nm vridmoment.



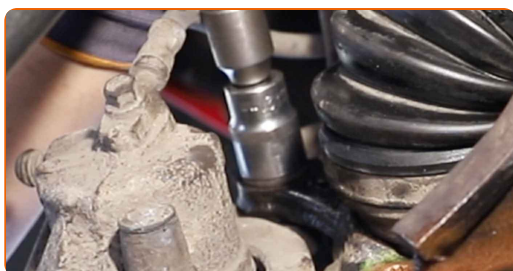
44 Installera bromsoket tillsammans med dess fäste.



45 Montera fästningsbolten.



46 Dra åt fästena till bromsokshållaren. Använd hylsnyckel Nr21. Använd en momentnyckel. Dra åt den till 190 Nm vridmoment.



47 Behandla området där bromsskivan kommer i kontakt med hjulfälgen. Använd keramiskt fett.



48 Rengör ytan på bromsskivorna. Använd brake cleaner.



AUTODOC rekommenderar:

- Vänta ett par minuter efter att du använt aerosolen.

49

Installera hjulet.

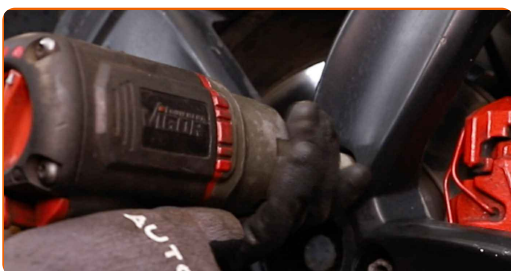


AUTODOC rekommenderar:

- Varning! Håll i hjulet medan du skruvar fast fästbultarna på bilen för att undvika skador. SEAT Altea (5P1)

50

Skruva i hjulbultarna. Använd hjulmutterhylsor nr. 17



51

Sänk bilen.



- 52** Dra åt skruvarna som håller fast drivaxeln med hjulnavet. Använd 12-kantshylsa nr 24. Använd en momentnyckel. Dra åt den till 70 Nm vridmoment. +90°



- 53** Skruva in hjulets bultar i ett korsmönster. Använd hjulmutterhylsor nr. 17 Använd en momentnyckel. Dra åt den till 120 Nm vridmoment.



- 54** Ta bort domkrafter och kilarna.



Utbyte: hjullager – SEAT Altea (5P1). Tips från AUTODOC:

- Tryck ner bromspedalen flera gånger utan att starta motorn tills du känner tillräckligt motstånd.
- Kontrollera bromsvätskenivån i expansionstanken och fyll på vid behov.

55

Dra åt locket på bromsvätskebehållaren. Stäng motorhuven.

BRA GJORT! 

VISA FLER HANDLEDNINGSGUIDER

AUTODOC – HÖGKVALITATIVA OCH BILLIGA BILDELAR PÅ NÄTET

AUTODOC MOBILAPP: ENORMA ERBJUDANDEN OCH BEKVÄM SHOPPING

+ AUTODOC

GET IT ON
Google Play

Download on the
App Store

Download

ETT URMÄRKT UTBUD AV RESERVDELAR FÖR DIN BIL

HJULLAGER: ETT BRETT UTBUD

i FRISKRIVNINGSKLAUSUL:

Dokumentet innehåller bara allmänna rekommendationer som kan vara användbara när du ska laga eller byta ut delar. AUTODOC ansvarar ej för eventuella skador, förluster, skador på egendom, eller liknande i samband med reparationen eller utbytet på grund av felaktig användning eller feltolkning av den försedda informationen.

AUTODOC ansvarar ej för möjliga misstag eller osäkerheter i denna guide. Informationen har endast informativt syfte och kan ej ersätta expertrådgivning.

AUTODOC ansvarar ej för felaktig användning eller användning av farlig utrustning, farliga verktyg och farliga bildelar. AUTODOC rekommenderar starkt att du alltid är försiktig och observerar säkerhetsreglerna vid reparation eller utbyte. Kom ihåg: användning av lågkvalitativa bildelar garanterar dig aldrig en tillräcklig säkerhetsnivå ute på vägarna.

© Copyright 2023 – Allt innehåll på denna hemsida, speciellt texter, bilder och grafer, är skyddade av copyright. Alla rättigheter, inklusive kopiering, offentliggörande till tredje part, ändringar och översättningar, ägs av AUTODOC SE.