



Byta termostat på **SEAT**  
**AROSA (6H)** –  
utbytesguide

## EN LIKNANDE VIDEOGUIDE



Denna video visar utbytesproceduren för en liknande bildel på ett annat fordon

### **Viktigt!**

Den här utbytes proceduren kan göras på följande fordon:  
SEAT AROSA (6H) 1.7 SDI, SEAT AROSA (6H) 1.4 TDI

Ordningen kan variera något beroende på bilens utformning.

Denna guide skapades med utgångspunkt i utbytesproceduren för en liknande bildel på: VW GOLF II (19E, 1G1) 1.6

UTBYTTE: TERMOSTAT – SEAT AROSA (6H). VERKTYG  
DU KAN BEHÖVA:



- Momentnyckel
- Hylsa nr.7
- Hylsa nr.10
- Hylsa nr.13
- Spärnyckel
- Vätske behållare
- Tratt
- Skärmskydd

**Köp verktyg**

Utbyte: termostat – SEAT AROSA (6H). Tips från AUTODOC:

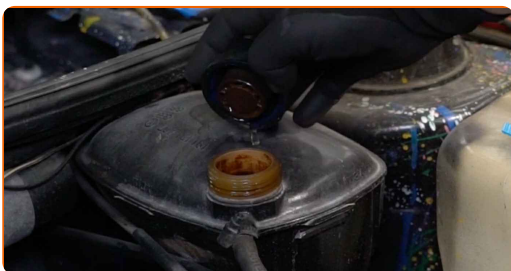
- Kontrollera skicket på kylarvätskan varje gång du byter termostaten. Byt ut kylarvätskan om det behövs.
- Notera: allt arbete med bilen – SEAT AROSA (6H) – bör göras medan motorn är avstängd.

**GENOMFÖR UTBYTET I FÖLJANDE ORDNING:**

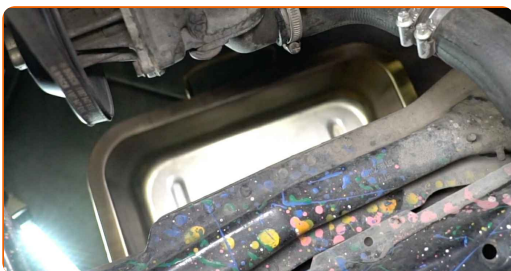
**1** Öppna motorhuven.

**2** Använd ett fender skydd skydd för att förhindra att skada lacken och plast delar på bilen.

**3** Skruva loss kylvätskebehållarens lock.



**4** Förbered en vätskebehållare.



5

Lossa kylvätskeslangens klämma. Använd hylsnyckel Nr7. Använd en spärrnyckel.



6

Ta loss kylvätskeslangen.



7

Dränera kylmedlet från motorn.



### Utbyte: termostat – SEAT AROSA (6H). Tips:

- Varning! Kylvätskan kan vara mycket varm.
- Använd handskar för att förhindra farlig kontakt med heta vätskor.
- Allt arbete bör göras med motorn avstängd.
- Vänta tills kylarvätskan fullständigt har runnit ut ur dräneringshålet.

8

Skruva loss fästena till termostatens hölje. Använd hylsnyckel Nr13. Använd en spärrnyckel.



9

Ta bort termostatens hölje.



### AUTODOC rekommenderar:

- Utbyte: termostat – SEAT AROSA (6H). Använd inte överdriven kraft när du tar bort delen då detta kan skada den.

10

Ta bort termostaten.



## AUTODOC rekommenderar:

- Utbyte: termostat – SEAT AROSA (6H). Använd inte överdriven kraft när du tar bort delen då detta kan skada den.
- Varning! Kylarvätska kan läcka ut från kylarens rör och från termostatsens hölje.

11

Installera en ny termostat.



## Utbyte: termostat – SEAT AROSA (6H). Tips:

- Använd inte överdriven kraft vid installationen för att undvika skador på delen.

12

Installera termostatsens hölje.



- 13** Dra åt fästena till termostatens hölje. Använd hylsnyckel Nr10. Använd en momentnyckel. Dra åt den till 13 Nm vridmoment.



- 14** Fäst kylvätskeslangen.



- 15** Säkra kylvätskeslangens klämma. Använd hylsnyckel Nr7. Använd en spärrnyckel.



- 16** Ta bort kylvätskebehållarens lock.

- 17** Sätt i tratten.





18

Häll kylvätska i kylvätskebehållaren.



Utbyte: termostat – SEAT AROSA (6H). Tips från AUTODOC:

- Använd endast kylvätska som rekommenderas av tillverkaren.
- Kylvätskenivån ska ligga vid markeringen "MAX".
- Vänta tills luften går ur systemet.

19

Kör motorn i några minuter. Detta bör göras för att ta bort överbliven luft från kylsystemet och för att kontrollera att komponenterna fungerar som de ska.

20

Stäng av motorn.

21

Installera kylvätskebehållarens lock.

22

Skruva på kylvätskebehållarens lock.



23

Ta bort skärmskyddet.

24

Stäng motorhuven.

**BRA GJORT!** 

**VISA FLER HANDLEDNINGSGUIDER**

# AUTODOC – HÖGKVALITATIVA OCH BILLIGA BILDELAR PÅ NÄTET

AUTODOC MOBILAPP: ENORMA ERBJUDANDEN OCH BEKVÄM SHOPPING

**ETT URMÄRKT UTBUD AV RESERVDELAR FÖR DIN BIL**

**TERMOSTAT: ETT BRETT UTBUD**

## FRISKRIVNINGSKLAUSUL:

Dokumentet innehåller bara allmänna rekommendationer som kan vara användbara när du ska laga eller byta ut delar. AUTODOC ansvarar ej för eventuella skador, förluster, skador på egendom, eller liknande i samband med reparationen eller utbytet på grund av felaktig användning eller feltolkning av den försedda informationen.

AUTODOC ansvarar ej för möjliga misstag eller osäkerheter i denna guide. Informationen har endast informativt syfte och kan ej ersätta expertrådgivning.

AUTODOC ansvarar ej för felaktig användning eller användning av farlig utrustning, farliga verktyg och farliga bildelar. AUTODOC rekommenderar starkt att du alltid är försiktig och observerar säkerhetsreglerna vid reparation eller utbyte. Kom ihåg: användning av lågkvalitativa bildelar garanterar dig aldrig en tillräcklig säkerhetsnivå ute på vägarna.

© Copyright 2022 – Allt innehåll på denna hemsida, speciellt texter, bilder och grafer, är skyddade av copyright. Alla rättigheter, inklusive kopiering, offentliggörande till tredje part, ändringar och översättningar, ägs av AUTODOC GmbH.