



Byta bromsbelägg bak
på **SEAT Ateca (KH7)** –
utbytesguide

EN LIKNANDE VIDEOGUIDE



Denna video visar utbytesproceduren för en liknande bildel på ett annat fordon

Viktigt!

Den här utbytes proceduren kan göras på följande fordon:

SEAT Ateca (KH7) 1.0 TSI, SEAT Ateca (KH7) 1.4 TSI, SEAT Ateca (KH7) 1.4 TSI 4Drive, SEAT Ateca (KH7) 1.6 TDI, SEAT Ateca (KH7) 2.0 TDI, SEAT Ateca (KH7) 2.0 TDI 4Drive, SEAT Ateca (KH7) 2.0 TSI 4Drive, SEAT Ateca (KH7) 1.5 TSI, SEAT Ateca (KH7) 1.5 TSI 4Drive

Ordningen kan variera något beroende på bilens utformning.

Denna guide skapades med utgångspunkt i utbytesproceduren för en liknande bildel på: VW Golf VII Hatchback (5G1, BQ1, BE1, BE2) 1.8 TSI

UTBYTE: BROMSBELÄGG – SEAT ATECA (KH7).
VERKTYG DU BEHÖVER:



- Stålbörste
- Rengöringsborste i nylon
- Brake cleaner
- Anti gnissel pasta
- Keramiskt fett
- Momentnyckel
- Skiftnyckel Nr13
- Skiftnyckel Nr17
- Hylsa nr.13
- Krafthylsor för fälgar Nr17
- Bromskolvsverktyg
- Kofot
- Hjulcross

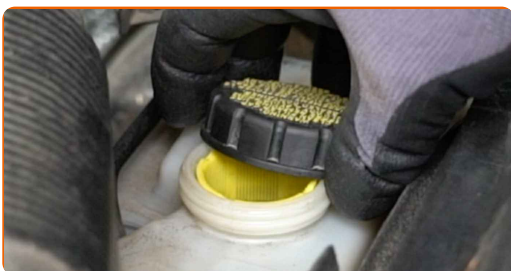
Köp verktyg

Utbyte: bromsbelägg – SEAT Ateca (KH7). Tips från AUTODOC:

- Byt ut bromsbeläggen för båda axlarna samtidigt. Dettra förser effektivare inbromsning.
- Tillvägagångs sättet är det samma för alla bromsklossar på samma axel.
- Notera: allt arbete med bilen – SEAT Ateca (KH7) – bör göras medan motorn är avstängd.

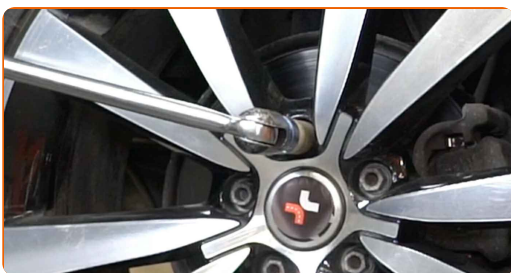
GENOMFÖR UTBYTET I FÖLJANDE ORDNING:

- 1** Öppna motorhuven. Skruva av bromsvätske reservoarens lock.



- 2** Säkra bilen med kilar.

- 3** Lossa på hjulmonteringens bultar. Använd hjulmutterhylsor nr. 17



- 4** Hissa upp bilen.

Utbyte: bromsbelägg – SEAT Ateca (KH7). Tips från AUTODOC:

- Om du använder dig av en domkraft bör du se till att den vilar på en plan yta utan ojämnheter.
- Var noga med att dessutom säkra bilen med pallbockar.

5

Skruva av hjulbultarna.



AUTODOC rekommenderar:

- Varning! Håll i hjulet medan du skruvar loss fästbultarna för att undvika skador.
SEAT Ateca (KH7)

6

Ta bort hjulet.



7

Rengör bultarna till bromsoket. Använd en stålborste. Använd brake cleaner.

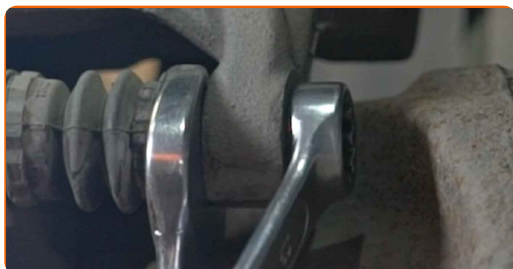


AUTODOC rekommenderar:

- Utbyte: bromsbelägg – SEAT Ateca (KH7). Vänta några minuter efter applicering av sprayen.

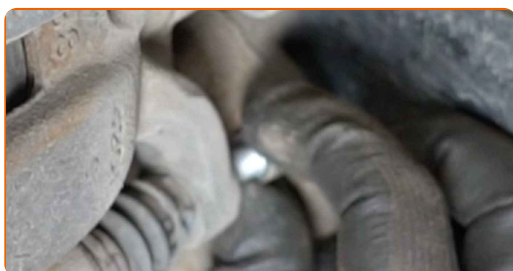
8

Skruva loss bromsokets fästen. Använd kombinyckel Nr 13. Använd kombinyckel Nr 17.



9

Ta bort fästbultarna.



10

Avlägsna bromsoket. Använd en kofot.

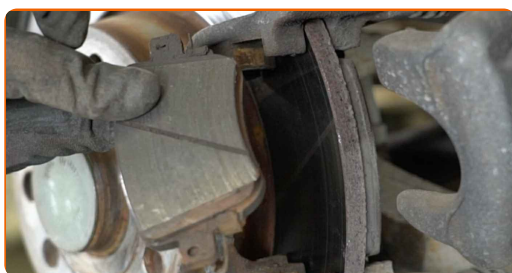


Utbyte: bromsbelägg – SEAT Ateca (KH7). AUTODOCs experter rekommenderar:

- Knyt fast bromsoket till fjädringen eller karossen med hjälp av kablar, trådar eller rep utan att koppla ifrån bromsslangen för att förhindra tryckfall i bromssystemet.
- Se till att bromsoket inte hänger på bromsslangen.
- Trycka inte på bromspedalen efter du har avlägsnat bromsoket. Då kan kolven falla ut ur bromscylindern och bromsvätska och tryckförluster kan inträffa vilket förstör hela systemet.

11

Ta bort bromsbeläggen. Använd en kofot.

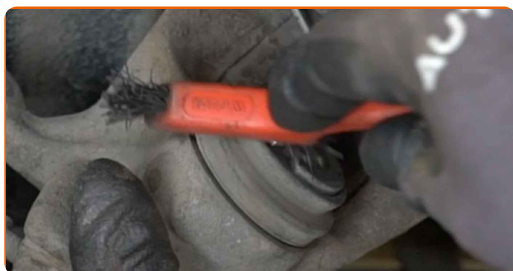


Utbyte: bromsbelägg – SEAT Ateca (KH7). Tips från AUTODOC:

- Mät bromsskivans tjocklek. Den måste alltid bytas ut när den nått sin slitgräns som anges av tillverkaren.

12

Behandla bromsokets kolv. Använd en rengöringsborste i nylon. Använd brake cleaner.

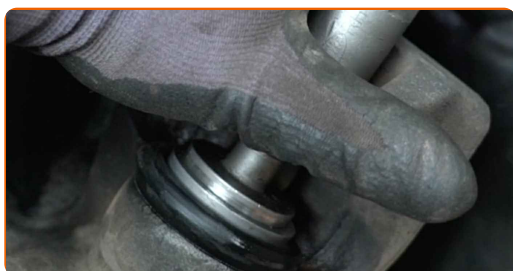


AUTODOC rekommenderar:

- Utbyte: bromsbelägg – SEAT Ateca (KH7). Vänta några minuter efter applicering av sprayen.

13

Tryck in bromsokskolven. Använd bromskolvsvrktyg.



14

Rengör bromsokets anordning från smuts och damm. Använd en stålborste. Använd brake cleaner.



AUTODOC rekommenderar:

- Vänta ett par minuter efter att du använt aerosolen.

- 15** Behandla bromsklossarna på området där ytan kommer i kontakt med bromsokets konsol. Använd anti gnissel pasta.



AUTODOC rekommenderar:

- Kontrollera att skivans ytor är rena innan du installerar beläggen.

- 16** Installera nya brombelägg.



Utbyte: bromsbelägg – SEAT Ateca (KH7). AUTODOC rekommenderar:

- Kontrollera bromsokets bultar, styrpinnar och dammasker. Rengör dessa och byt ut om nödvändigt.

17 Installera bromsoket och justera den.



18 Montera fästningsbolten.



19 Dra åt fästelementen till bromsoket. Använd hylsnyckel Nr13. Använd en momentnyckel. Dra åt den till 35 Nm vridmoment.



20 Rengör fälgens monteringsäte. Använd en stålborste.



21 Behandla området där bromsskivan kommer i kontakt med hjulfälgen. Använd keramiskt fett.



22

Rengör ytan på bromsskivorna. Använd brake cleaner.



AUTODOC rekommenderar:

- Utbyte: bromsbelägg – SEAT Ateca (KH7). Vänta några minuter efter applicering av sprayen.

23

Installera hjulet.



AUTODOC rekommenderar:

- Varning! Håll i hjulet medan du skruvar fast fästbultarna på bilen för att undvika skador. SEAT Ateca (KH7)

24

Skruva i hjulbultarna. Använd hjulmutterhylsor nr. 17



25

Sänk bilen och arbeta i omvänd ordning, dra åt hjulbultarna. Använd hjulmutterhylsor nr. 17 Använd en momentnyckel. Dra åt den till 120 Nm vridmoment.



26

Ta bort domkrafter och kilarna.



AUTODOC rekommenderar:

- Tryck ner bromspedalen flera gånger utan att starta motorn tills du känner tillräckligt motstånd.
- Kontrollera bromsvätskenivån i expansionstanken och fyll på vid behov.

27

Dra åt locket på bromsvätskebehållaren. Stäng motorhuven.



AUTODOC rekommenderar:

- Sakta ned försiktigt de första 150-200 km efter du har bytt ut dina bromsbelägg. Undvik plötsliga skarpa inbromsningar.

BRA GJORT! **VISA FLER HANDLEDNINGSGUIDER**

AUTODOC – HÖGKVALITATIVA OCH BILLIGA BILDELAR PÅ NÄTET

AUTODOC MOBILAPP: ENORMA ERBJUDANDEN OCH BEKVÄM SHOPPING

GET IT ON
Google Play

Download on the
App Store

Download

ETT URMÄRKT UTBUD AV RESERVDELAR FÖR DIN BIL

BROMSBELÄGG: ETT BRETT UTBUD

FRISKRIVNINGSKLAUSUL:

Dokumentet innehåller bara allmänna rekommendationer som kan vara användbara när du ska laga eller byta ut delar. AUTODOC ansvarar ej för eventuella skador, förluster, skador på egendom, eller liknande i samband med reparationen eller utbytet på grund av felaktig användning eller feltolkning av den försedda informationen.

AUTODOC ansvarar ej för möjliga misstag eller osäkerheter i denna guide. Informationen har endast informativt syfte och kan ej ersätta expertrådgivning.

AUTODOC ansvarar ej för felaktig användning eller användning av farlig utrustning, farliga verktyg och farliga bildelar. AUTODOC rekommenderar starkt att du alltid är försiktig och observerar säkerhetsreglerna vid reparation eller utbyte. Kom ihåg: användning av lågkvalitativa bildelar garanterar dig aldrig en tillräcklig säkerhetsnivå ute på vägarna.

© Copyright 2022 – Allt innehåll på denna hemsida, speciellt texter, bilder och grafer, är skyddade av copyright. Alla rättigheter, inklusive kopiering, offentliggörande till tredje part, ändringar och översättningar, ägs av AUTODOC GmbH.