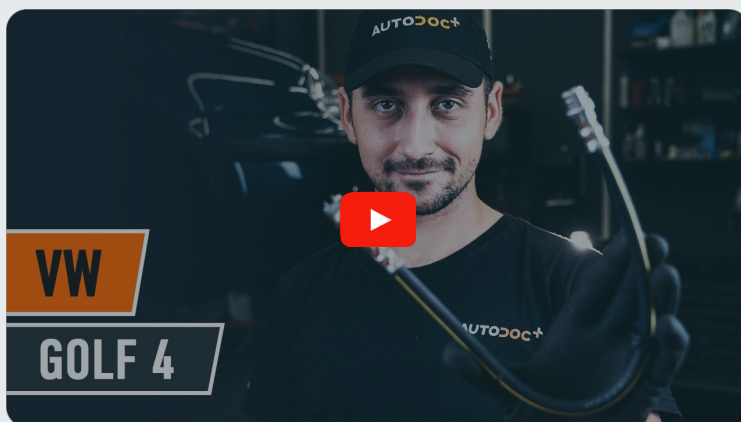




Byta bromsslang fram på
SEAT Leon Hatchback
(1M1) – utbytesguide

EN LIKNANDE VIDEOGUIDE



Denna video visar utbytesproceduren för en liknande bildel på ett annat fordon

Viktigt!

Den här utbytes proceduren kan göras på följande fordon:

SEAT Leon Hatchback (1M1) 1.6, SEAT Leon Hatchback (1M1) 1.8 20V, SEAT Leon Hatchback (1M1) 1.9 TDI, SEAT Leon Hatchback (1M1) 1.4 16V, SEAT Leon Hatchback (1M1) 1.8 20V T, SEAT Leon Hatchback (1M1) 1.9 SDI, SEAT Leon Hatchback (1M1) 1.8 20V T 4, SEAT Leon Hatchback (1M1) 1.6 16 V, SEAT Leon Hatchback (1M1) 2.8 Cupra 4, SEAT Leon Hatchback (1M1) 2.8

Ordningen kan variera något beroende på bilens utformning.

Denna guide skapades med utgångspunkt i utbytesproceduren för en liknande bildel på: VW Golf IV Hatchback (1J1) 1.6

UTBYTE: BROMSSLANG – SEAT LEON HATCHBACK
(1M1). VERKTYG DU KAN BEHÖVA:



- Stålbörste
- Brake cleaner
- Kopparpasta
- Momentnyckel
- Skiftnyckel Nr10
- Skiftnyckel Nr11
- Hylsa nr.10
- Hylsa nr.11
- Krafthylsor för fälgar Nr17
- Bromsslang klämma
- Bromsluftare set
- Vätske behållare
- Hammare
- Kofot
- Skärmskydd
- Hjulcross

Köp verktyg

Utbyte: bromsslang – SEAT Leon Hatchback (1M1). AUTODOCs experter rekommenderar:

- Följ alltid rekommendationerna och kraven som bildelstillverkaren ifråga har försett dig med när du köpte bildelen.
- Ersättningsförfarandet är identiskt för höger och vänster Bromsslang på samma axel.
- Allt arbete bör göras med motorn avstängd.

UTBYTE: BROMSSLANG – SEAT LEON HATCHBACK (1M1). REKOMMENDERAD STEGFÖLJD:

1

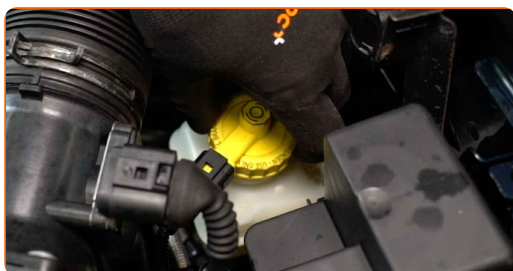
Öppna motorhuven.

2

Använd ett fender skydd skydd för att förhindra att skada lacken och plast delar på bilen.

3

Skruva av bromsvätske reservoarens lock.



4

Säkra bilen med kilar.

5

Lossa på hjulmonteringens bultar. Använd hjulmutterhylsor nr. 17



6 Hög bilens främre del och säkra fästdelarna.

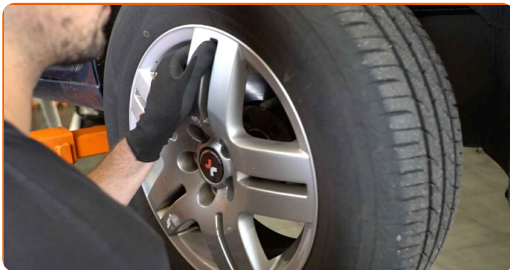
7 Skruva av hjulbultarna.



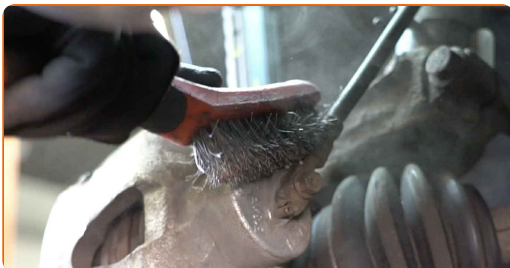
AUTODOC rekommenderar:

- Varning! Håll i hjulet medan du skruvar loss fästbultarna för att undvika skador.
SEAT Leon Hatchback (1M1)

8 Ta bort hjulet.



9 Rengör det område där bromsslangen är kopplad till bromsok och till bromskrets röret. Använd en stålborste. Använd brake cleaner.



AUTODOC rekommenderar:

- Utbyte: bromsslang – SEAT Leon Hatchback (1M1). Vänta några minuter efter applicering av sprayen.

10

Ställ en behållare under för att samla in bromsvätska.



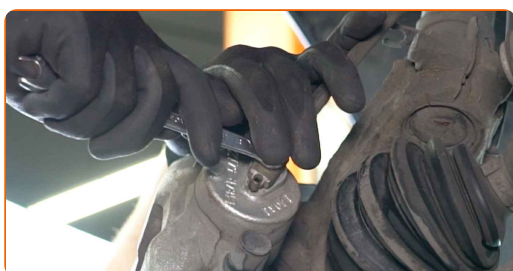
11

Klamma fast bromsslangen genom att använda en bromsslangklämma.



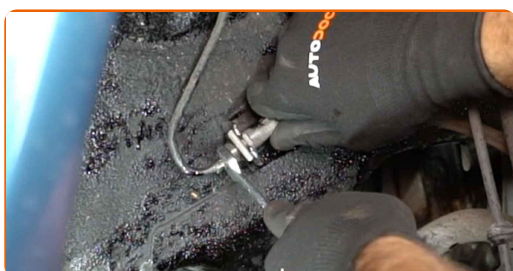
12

Skruv loss bromsslangens fästelement. Använd kombinyckel Nr 11.

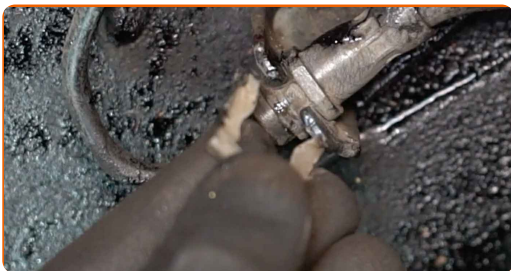


13

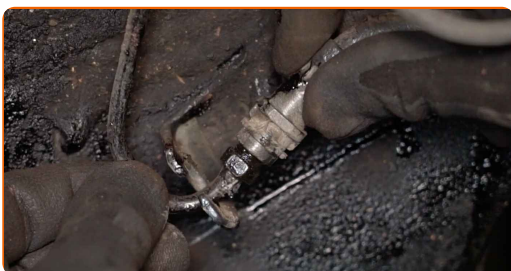
Lossa fästet som ansluter bromsröret till bromsslangen. Använd kombinyckel Nr 11.



14 Ta bort bromsslangens hållarklämma. Använd en kofot.

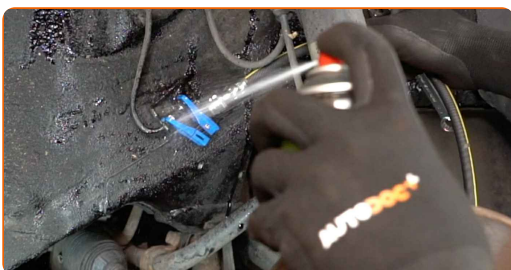


15 Koppla bort bromsslangen.



16 Ta bort klämman på bromsslangen.

17 Rengör bromsslangens monteringsfäste. Använd brake cleaner.

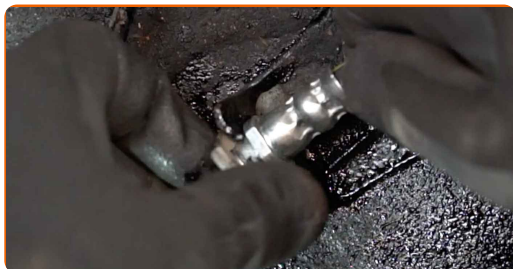


Utbyte: bromsslang – SEAT Leon Hatchback (1M1). Tips från AUTODOC:

- Vänta ett par minuter efter att du använt aerosolen.

18

Klamma fast bromsslangen genom att använda en bromsslangklämma.

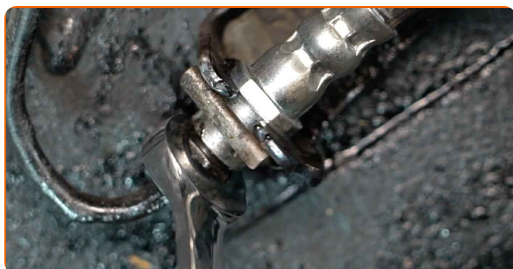


19

Koppla ihop det nya bromsslangen.

20

Skruva fast bromsslangen på bromskrets röret. Använd kombinyckel Nr 11.

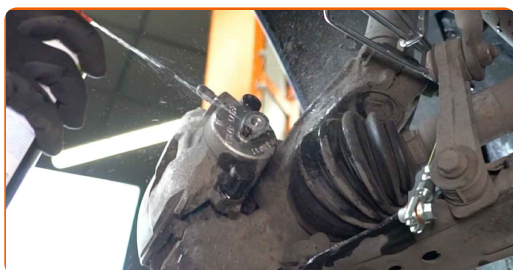


21

Montera bromsslangens hållarklämma. Använd en hammare.

22

Rengör bromsslangens monteringsfäste. Använd brake cleaner.



AUTODOC rekommenderar:

- Utbyte: bromsslang – SEAT Leon Hatchback (1M1). Vänta några minuter efter applicering av sprayen.

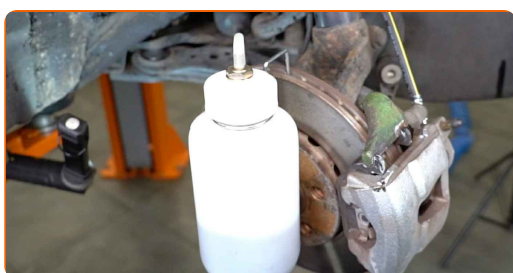
- 23** Dra åt fästningarna som kopplar bromsröret till bromsoket. Använd hylsnyckel Nr11. Använd en momentnyckel. Dra åt den till 30 Nm vridmoment.



- 24** Ta bort klämman på bromsslangen.



- 25** Koppla bromsluftaren till bromsluftarskruven.



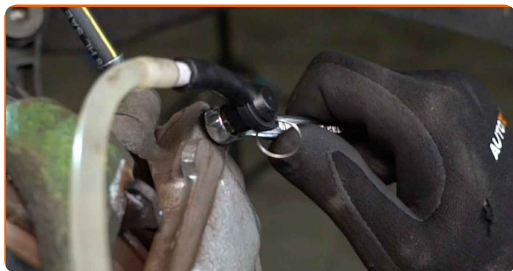
- 26** Skruva loss skruven till bromsluftaren. Använd kombinyckel Nr 10.



- 27** Tryck flera gånger på bromspedalen för att ta bort luft från systemet.



28 Dra åt bromsluftarskruven. Använd kombinyckel Nr 10.



29 Koppla loss bromsluftaren.



30 Ta bort smuts från bulten på bromsröret. Använd brake cleaner.



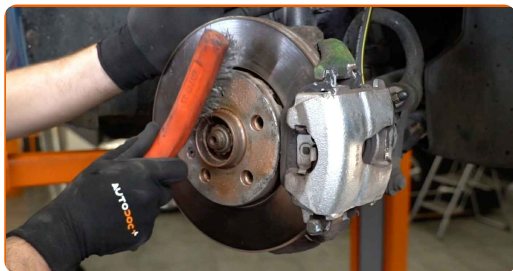
AUTODOC rekommenderar:

- Utbyte: bromsslang – SEAT Leon Hatchback (1M1). Vänta några minuter efter applicering av sprayen.

31 Dra åt bromsokets luftningsskruv. Använd hylsnyckel Nr10. Använd en momentnyckel. Dra åt den till 8 Nm vridmoment.



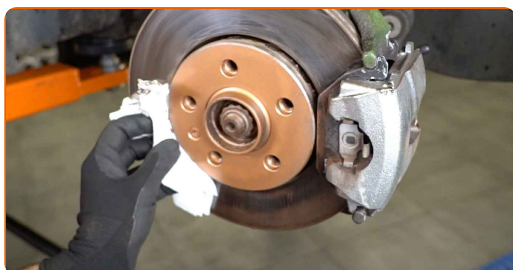
32 Rengör fälgens monteringsäte. Använd en stålborste.



33 Behandla området där bromsskivan kommer i kontakt med hjulfälgen. Använd kopparpasta.



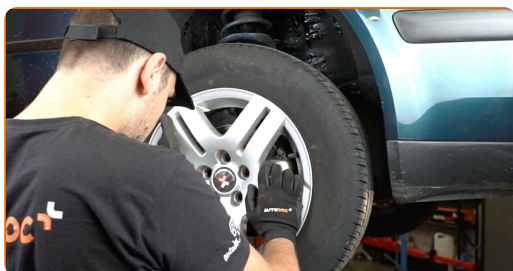
34 Rengör ytan på bromsskivorna. Använd brake cleaner.



Utbyte: bromsslang – SEAT Leon Hatchback (1M1). Proffsen rekommenderar:

- Vänta ett par minuter efter att du använt aerosolen.

35 Installera hjulet.



AUTODOC rekommenderar:

- Varning! Håll i hjulet medan du skruvar fast fästbultarna på bilen för att undvika skador. SEAT Leon Hatchback (1M1)

36

Skruva i hjulbultarna. Använd hjulmutterhylsor nr. 17



37

Sänk bilen och arbeta i omvänd ordning, dra åt hjulbultarna. Använd hjulmutterhylsor nr. 17 Använd en momentnyckel. Dra åt den till 120 Nm vridmoment.



38

Ta bort domkrafter och kilarna.

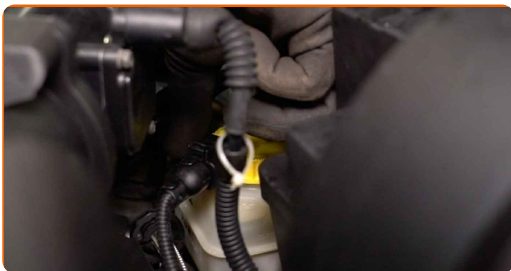


AUTODOC rekommenderar:

- Kontrollera bromsvätskenivån i expansionstanken och fyll på vid behov.

39

Dra åt locket på bromsvätskebehållaren.



40

Ta bort skärmskyddet.

41

Stäng motorhuven.

BRA GJORT! 

VISA FLER HANDLEDNINGSGUIDER

AUTODOC – HÖGKVALITATIVA OCH BILLIGA BILDELAR PÅ NÄTET

AUTODOC MOBILAPP: ENORMA ERBJUDANDEN OCH BEKVÄM SHOPPING



+ AUTODOC

GET IT ON  **Google Play**

 **Download on the App Store**

Download

ETT URMÄRKT UTBUD AV RESERVDELAR FÖR DIN BIL

BROMSSLANG: ETT BRETT UTBUD

FRISKRIVNINGSKLAUSUL:

Dokumentet innehåller bara allmänna rekommendationer som kan vara användbara när du ska laga eller byta ut delar. AUTODOC ansvarar ej för eventuella skador, förluster, skador på egendom, eller liknande i samband med reparationen eller utbytet på grund av felaktig användning eller feltolkning av den försedda informationen.

AUTODOC ansvarar ej för möjliga misstag eller osäkerheter i denna guide. Informationen har endast informativt syfte och kan ej ersätta expertrådgivning.

AUTODOC ansvarar ej för felaktig användning eller användning av farlig utrustning, farliga verktyg och farliga bildelar. AUTODOC rekommenderar starkt att du alltid är försiktig och observerar säkerhetsreglerna vid reparation eller utbyte. Kom ihåg: användning av lågkvalitativa bildelar garanterar dig aldrig en tillräcklig säkerhetsnivå ute på vägarna.

© Copyright 2023 – Allt innehåll på denna hemsida, speciellt texter, bilder och grafer, är skyddade av copyright. Alla rättigheter, inklusive kopiering, offentliggörande till tredje part, ändringar och översättningar, ägs av AUTODOC SE.