



Byta bromsbelägg fram
på **SKODA Rapid**
Spaceback (NH1) –
utbytesguide

EN LIKNANDE VIDEOGUIDE



Denna video visar utbytesproceduren för en liknande bildel på ett annat fordon

Viktigt!

Den här utbytes proceduren kan göras på följande fordon:

SKODA Rapid Spaceback (NH1) 1.2 TSI, SKODA Rapid Spaceback (NH1) 1.6 TDI, SKODA Rapid Spaceback (NH1) 1.4 TSI, SKODA Rapid Spaceback (NH1) 1.6, SKODA Rapid Spaceback (NH1) 1.2, SKODA Rapid Spaceback (NH1) 1.4 TDI, SKODA Rapid Spaceback (NH1) 1.0 TSI, SKODA Rapid Spaceback (NH1) 1.2 LPG, SKODA Rapid Spaceback (NH1) 1.6 SRE

Ordningen kan variera något beroende på bilens utformning.

Denna guide skapades med utgångspunkt i utbytesproceduren för en liknande bildel på: SKODA Octavia II Combi (1Z5) 1.8 TSI

UTBYTE: BROMSBELÄGG – SKODA RAPID SPACEBACK (NH1). VERKTYG DU KOMMER BEHÖVA:



- Stålbörste
- Rengöringsborste i nylon
- Universal rengöringsspray
- Brake cleaner
- Anti gnissel pasta
- Kopparpasta
- Insex bit nr. H7.
- Krafthylsor för fälgar Nr17
- Spärnyckel
- Momentnyckel
- Bromskolvsverktyg
- Kofot
- Hjulklöss

Köp verktyg

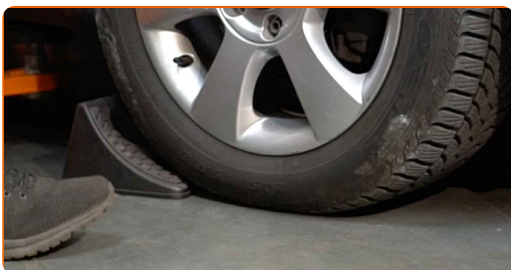
Utbyte: bromsbelägg – SKODA Rapid Spaceback (NH1). AUTODOC rekommenderar:

- Byt ut bromsbeläggen för båda axlarna samtidigt. Detta förser effektivare inbromsning.
- Tillvägagångs sättet är det samma för alla bromsklossar på samma axel.
- Allt arbete bör göras med motorn avstängd.

**UTBYTE: BROMSBELÄGG – SKODA RAPID SPACEBACK (NH1).
REKOMMENDERAD STEGFÖLJD:**

1 Öppna motorhuven. Skruva av bromsvätske reservoarens lock.

2 Säkra bilen med kilar.



3 Lossa på hjulmonteringens bultar. Använd hjulmutterhylsor nr. 17



4 Hög bilens främre del och säkra fästdelarna.

5 Skruva av hjulbultarna.



AUTODOC rekommenderar:

- Viktigt! Håll i hjulet medan du skruvar loss fästbultarna. SKODA Rapid Spaceback (NH1)

6 Ta bort hjulet.



7 Ta bort dammskyddskåporna från bromsokets styrstift. Använd en kofot.



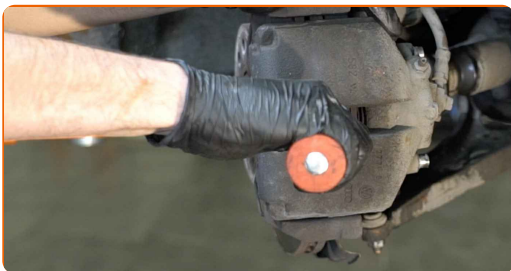
8

Skruva loss bromsokets fästelement. Använd HEX Nr. H7. Använd en spärnyckel.



9

Sära på bromsbeläggen. Använd en kofot.



10

Koppla av bromsokets fjäder. Använd en kofot.



11

Avlägsna bromsoket.



Utbyte: bromsbelägg – SKODA Rapid Spaceback (NH1). Proffsen rekommenderar:

- Knyt fast bromsoket till fjädringen eller karossen med hjälp av kablar, trådar eller rep utan att koppla ifrån bromsslangen för att förhindra tryckfall i bromssystemet.
- Se till att bromsoket inte hänger på bromsslangen.
- Trycka inte på bromspedalen efter du har avlägsnat bromsoket. Då kan kolven falla ut ur bromscylindern och bromsvätska och tryckförluster kan inträffa vilket förstör hela systemet.
- Kontrollera bromsokets bultar, styrpinnar och dammsker. Rengör dessa och byt ut om nödvändigt.

12

Ta bort bromsbelägen.

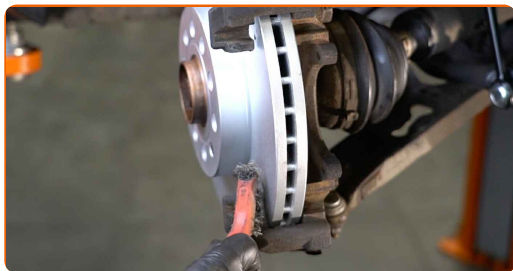


Utbyte: bromsbelägg – SKODA Rapid Spaceback (NH1). AUTODOC's experter rekommenderar:

- Mät bromsskivans tjocklek. Den måste alltid bytas ut när den nått sin slitgräns som anges av tillverkaren.

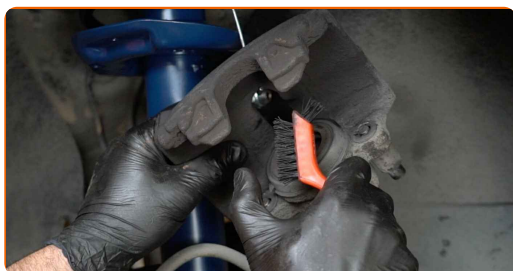
13

Rengör bromsokets anordning från smuts och damm. Använd en stålborste. Använd allrengöringsprej.



14

Behandla bromsokets kolv. Använd en rengöringsborste i nylon. Använd brake cleaner.



AUTODOC rekommenderar:

- Utbyte: bromsbelägg – SKODA Rapid Spaceback (NH1). Vänta några minuter efter applicering av sprayen.

15

Tryck in bromsokskolven. Använd bromskolvsverktyg.



- 16** Behandla bromsklossarna på området där ytan kommer i kontakt med bromsokets konsol. Använd anti gnissel pasta.



Utbyte: bromsbelägg – SKODA Rapid Spaceback (NH1). Tips:

- Kontrollera att skivans ytor är rena innan du installerar beläggen.

- 17** Installera nya bromsbelägg.



AUTODOC rekommenderar:

- Se till att beläggen är installerade med fodringen vänd mot skivan.

- 18** Installera bromsoket och justera den. Använd HEX Nr. H7. Använd en momentnyckel. Dra åt den till 30 Nm vridmoment.



- 19** Installera dammskyddskåporna på bromsokets styrstift.



- 20** Installera bromsokets spärrfjäder.



- 21** Behandla området där bromsskivan kommer i kontakt med hjulfälgen. Använd kopparpasta.



- 22** Rengör ytan på bromsskivorna. Använd brake cleaner.



Utbyte: bromsbelägg – SKODA Rapid Spaceback (NH1). Tips från AUTODOCs experter:

- Vänta ett par minuter efter att du använt aerosolen.

23

Installera hjulet.

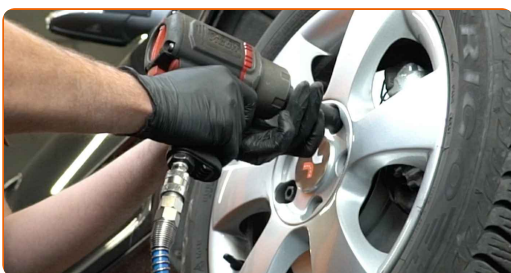


AUTODOC rekommenderar:

- Varning! Håll i hjulet medan du skruvar fast fästbultarna på bilen för att undvika skador. SKODA Rapid Spaceback (NH1)

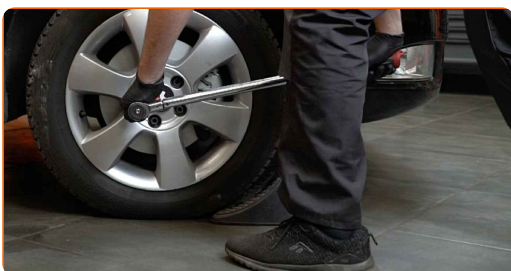
24

Skruva i hjulbultarna. Använd hjulmutterhylsor nr. 17



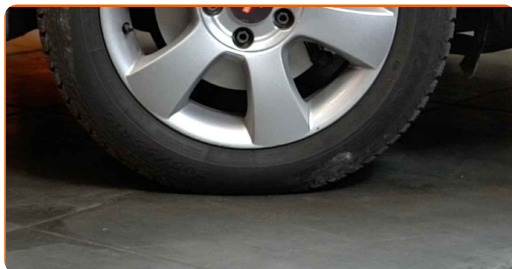
25

Sänk bilen och arbeta i omvänd ordning, dra åt hjulbultarna. Använd hjulmutterhylsor nr. 17 Använd en momentnyckel. Dra åt den till 120 Nm vridmoment.



26

Ta bort domkrafter och kilarna.

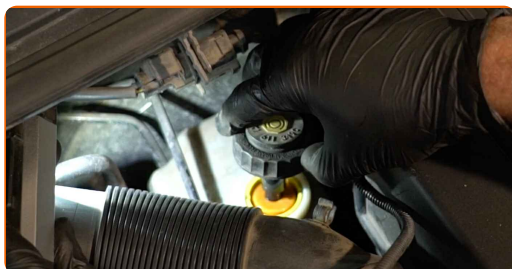


AUTODOC rekommenderar:

- Viktigt! Utbyte: bromsbelägg – SKODA Rapid Spaceback (NH1). Kontrollera bromsvätskenivån i tanken och fyll på vid behov.

27

Dra åt locket på bromsvätskebehållaren.



AUTODOC rekommenderar:

- SKODA Rapid Spaceback (NH1) – Tryck ned bromspedalen flera gånger med motorn avstängd tills du känner att ett motstånd byggs upp.

28

Stäng motorhuven.

Utbyte: bromsbelägg – SKODA Rapid Spaceback (NH1). AUTODOC rekommenderar:

- Sakta ned försiktigt de första 150-200 km efter du har bytt ut dina bromsbelägg. Undvik plötsliga skarpa inbromsningar.

BRA GJORT! 

VISA FLER HANDLEDNINGSGUIDER

AUTODOC – HÖGKVALITATIVA OCH BILLIGA BILDELAR PÅ NÄTET

AUTODOC MOBILAPP: ENORMA ERBJUDANDEN OCH BEKVÄM SHOPPING

AUTODOC

GET IT ON Google Play

Download on the App Store

Download

ETT URMÄRKT UTBUD AV RESERVDELAR FÖR DIN BIL

BROMSBELÄGG: ETT BRETT UTBUD

i FRISKRIVNINGSKLAUSUL:

Dokumentet innehåller bara allmänna rekommendationer som kan vara användbara när du ska laga eller byta ut delar. AUTODOC ansvarar ej för eventuella skador, förluster, skador på egendom, eller liknande i samband med reparationen eller utbytet på grund av felaktig användning eller feltolkning av den försedda informationen.

AUTODOC ansvarar ej för möjliga misstag eller osäkerheter i denna guide. Informationen har endast informativt syfte och kan ej ersätta expertrådgivning.

AUTODOC ansvarar ej för felaktig användning eller användning av farlig utrustning, farliga verktyg och farliga bildelar. AUTODOC rekommenderar starkt att du alltid är försiktig och observerar säkerhetsreglerna vid reparation eller utbyte. Kom ihåg: användning av lågkvalitativa bildelar garanterar dig aldrig en tillräcklig säkerhetsnivå ute på vägarna.

© Copyright 2023 – Allt innehåll på denna hemsida, speciellt texter, bilder och grafer, är skyddade av copyright. Alla rättigheter, inklusive kopiering, offentliggörande till tredje part, ändringar och översättningar, ägs av AUTODOC SE.