



Byta stabilisatorstag fram
på **Suzuki Swift MK3** –
utbytesguide

VIDEOGUIDE

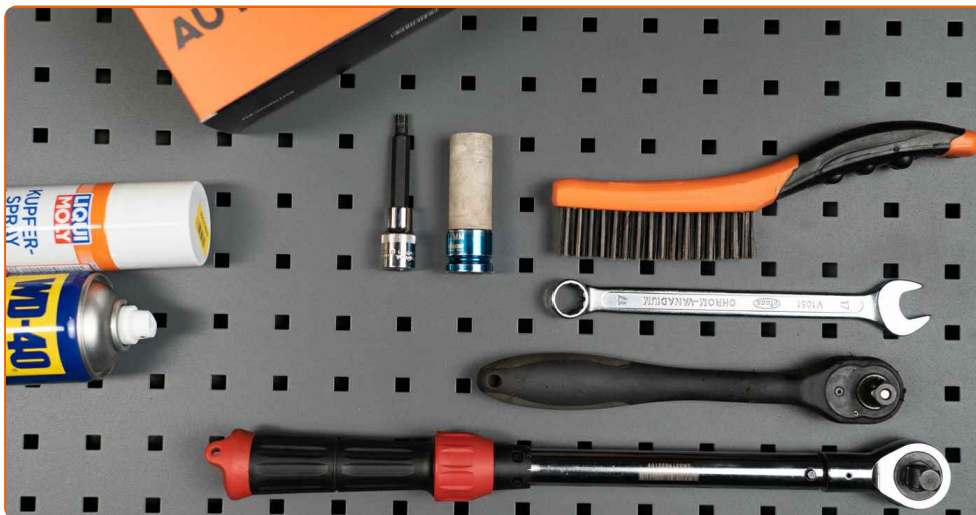
**i Viktigt!**

Den här utbytes proceduren kan göras på följande fordon:

SUZUKI SPLASH 1.2 VVT (A5B 412), SUZUKI SPLASH 1.0 (A5B 310), SUZUKI SWIFT III (MZ, EZ) 1.3 (RS 413), SUZUKI SWIFT III (MZ, EZ) 1.3 DDiS (RS 413D), SUZUKI SWIFT III (MZ, EZ) 1.3 4x4 (RS 413), SUZUKI SWIFT III (MZ, EZ) 1.6 (RS 416), SUZUKI SWIFT III (MZ, EZ) 1.5 4x4 (RS 415), SUZUKI SPLASH 1.2 (A5B 412), SUZUKI SPLASH 1.3 CDTI (A5B 413D), SUZUKI SPLASH 1.2, SUZUKI SWIFT III (MZ, EZ) 1.3 (RS413), SUZUKI SWIFT III (MZ, EZ) 1.2, SUZUKI SWIFT III (MZ, EZ) 1.3 4WD (RS 413), SUZUKI SPLASH 1.2 LPG, SUZUKI SWIFT III (MZ, EZ) 1.3 LPG (RS 413)

Ordningen kan variera något beroende på bilens utformning.

**UTBYTE: STABILISATORSTAG – SUZUKI SWIFT MK3.
VERKTYG DU KAN BEHÖVA:**



- Stålbörste
- WD-40 aerosol
- Kopparpasta
- Skiftnyckel Nr 14
- Insex bit nr. H6.
- Krafthylsor för fälgar Nr21
- Spärnyckel
- Momentnyckel
- Hjulcross

KÖP VERKTYG

AUTODOC rekommenderar:

- Byt ut stabilisatorlänken på Suzuki Swift MK3 parvis.
- Ersättningsförfarandet är identiskt för båda stabilisatorlänkarna på samma axel.
- Notera: allt arbete med bilen – Suzuki Swift MK3 – bör göras medan motorn är avstängd.

GENOMFÖR UTBYTET I FÖLJANDE ORDNING:

- 1 Säkra bilen med kilar.



- 2 Lossa på hjulmonteringens bultar. Använd hjulmutterhylsor nr. 21



- 3 Hög bilens främre del och säkra fästdelarna.

4

Skruva av hjulbultarna.



AUTODOC rekommenderar:

- Viktigt! Håll i hjulet medan du skruvar loss fästbultarna. Suzuki Swift MK3

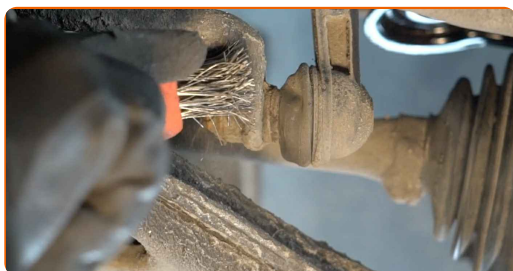
5

Ta bort hjulet.

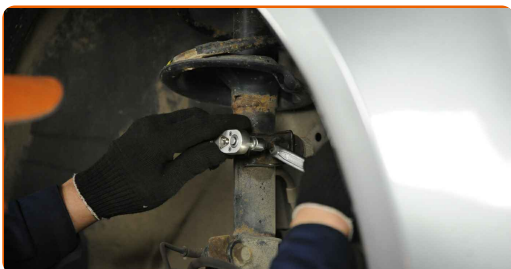


6

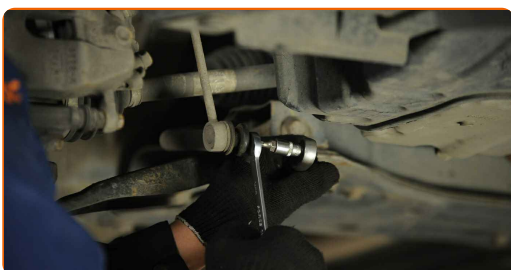
Rengör stabilisator länkens fästelement. Använd en stålborste. Använd WD-40 aerosol.



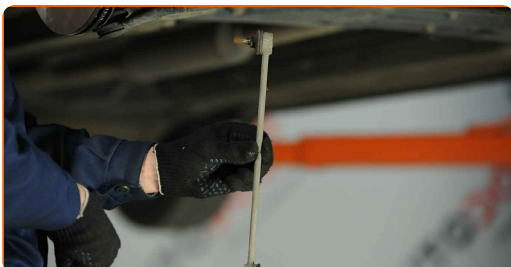
- 7** Skruva loss fästena som håller fast krängningshämaren med stötdämparen. Använd kombinyckel Nr 14. Använd HEX Nr. H6. Använd en spärrnyckel.



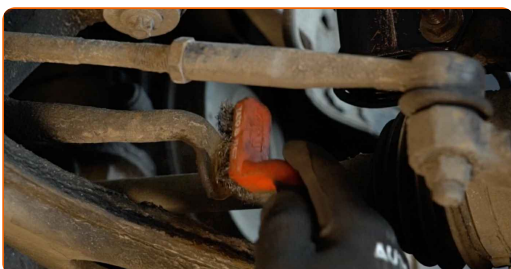
- 8** Skruva loss fästningar som kopplar stabiliseringslänken till krängningshämaren. Använd kombinyckel Nr 14. Använd HEX Nr. H6. Använd en spärrnyckel.



- 9** Avlägsna krängningshämmlänken.



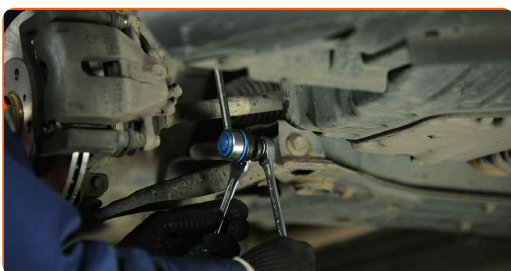
- 10** Rengör monteringsställen av krängningshämmlänken. Använd en stålborste. Använd WD-40 aerosol.



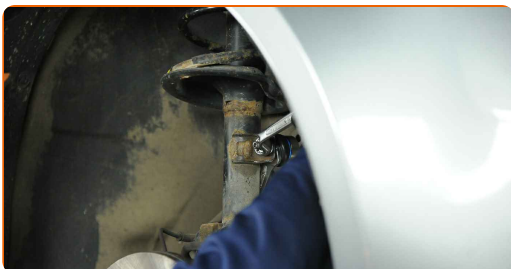
11 Installera nya stång och dra åt fästelementen.



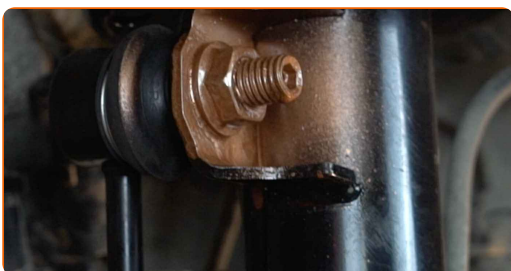
12 Dra åt fästningar som kopplar stabiliseringslänken till krängningshämmaren. Använd kombinyckel Nr 14. Använd HEX Nr. H6. Använd en momentnyckel. Dra åt den till 50 Nm vridmoment.



13 Dra åt fästningarna som kopplar stabiliseringslänken till stötdämparen. Använd kombinyckel Nr 14. Använd HEX Nr. H6. Använd en momentnyckel. Dra åt den till 50 Nm vridmoment.



14 Behandla alla fogar i stabilisatorlänken. Använd kopparpasta.



15

Behandla området där bromsskivan kommer i kontakt med hjulfälgen. Använd kopparpasta.



16

Rengör ytan på bromsskivorna. Använd brake cleaner.



AUTODOC rekommenderar:

- Utbyte: stabilisatorstag – Suzuki Swift MK3. Vänta några minuter efter applicering av sprayen.

17

Installera hjulet.



AUTODOC rekommenderar:

- Varning! Håll i hjulet medan du skruvar fast fästbultarna på bilen för att undvika skador. Suzuki Swift MK3

18

Skruva i hjulbultarna. Använd hjulmutterhylsor nr. 21



19

Sänk bilen och arbeta i omvänd ordning, dra åt hjulbultarna. Använd hjulmutterhylsor nr. 21 Använd en momentnyckel. Dra åt den till 85 Nm vridmoment.



20

Ta bort domkrafter och kilarna.



BRA GJORT! 

VISA FLER HANDLEDNINGSGUIDER

AUTODOC – HÖGKVALITATIVA OCH BILLIGA BILDELAR PÅ NÄTET

AUTODOC MOBILAPP: ENORMA ERBJUDANDEN OCH BEKVÄM
SHOPPING



+ AUTODOC

GET IT ON
Google Play

Download on the
App Store

Download

ETT URMÄRKT UTBUD AV RESERVDELAR FÖR DIN BIL

KÖP RESERVDELAR FÖR SUZUKI

STABILISATORSTAG: ETT BRETT UTBUD

VÄLJ DELAR FÖR SUZUKI SWIFT MK3

STABILISATORSTAG FÖR SUZUKI: KÖP NU

**STABILISATORSTAG FÖR SUZUKI SWIFT MK3: DE BÄSTA
ERBJUDANDEN**

ⓘ FRISKRIVNINGSKLAUSUL:

Dokumentet innehåller bara allmänna rekommendationer som kan vara användbara när du ska laga eller byta ut delar. AUTODOC ansvarar ej för eventuella skador, förluster, skador på egendom, eller liknande i samband med reparationen eller utbytet på grund av felaktig användning eller feltolkning av den försedda informationen.

AUTODOC ansvarar ej för möjliga misstag eller osäkerheter i denna guide. Informationen har endast informativt syfte och kan ej ersätta expertrådgivning.

AUTODOC ansvarar ej för felaktig användning eller användning av farlig utrustning, farliga verktyg och farliga bildelar. AUTODOC rekommenderar starkt att du alltid är försiktig och observerar säkerhetsreglerna vid reparation eller utbyte. Kom ihåg: användning av lågkvalitativa bildelar garanterar dig aldrig en tillräcklig säkerhetsnivå ute på vägarna.

© Copyright 2022 – Allt innehåll på denna hemsida, speciellt texter, bilder och grafer, är skyddade av copyright. Alla rättigheter, inklusive kopiering, offentliggörande till tredje part, ändringar och översättningar, ägs av AUTODOC GmbH.