



Byta hjullager fram på  
**TOYOTA iQ (AJ10)** –  
utbytesguide

## EN LIKNANDE VIDEOGUIDE



Denna video visar utbytesproceduren för en liknande bildel på ett annat fordon

### Viktigt!

Den här utbytes proceduren kan göras på följande fordon:

TOYOTA iQ (AJ10) 1.33 (NGJ10\_), TOYOTA iQ (AJ10) 1.0 (KGJ10\_), TOYOTA iQ (AJ10) 1.4 D-4D (NUJ10\_)

Ordningen kan variera något beroende på bilens utformning.

Denna guide skapades med utgångspunkt i utbytesproceduren för en liknande bildel på: TOYOTA Yaris II Hatchback (XP9) 1.3 VVT-i (SCP90\_)

**UTBYTE: HJULLAGER – TOYOTA IQ (AJ10). VERKTYG DU KOMMER BEHÖVA:**



- Stålbörste
- WD-40 aerosol
- Brake cleaner
- Keramiskt fett
- Kopparpasta
- Momentnyckel
- Skiftnyckel Nr19
- Hylsa nr. 10
- Hylsa nr. 17
- Hylsa nr. 19
- XZN hylsa nr.30
- Torxbit T30
- Krafthylsor för fälgar Nr21
- Kullestragare
- Lagerseparator
- Spärrnyckel
- Plattmejsel
- Låsringstänger
- Svängjärn
- Hammare
- Universalsats för demontering/montering av bussningar och lager
- Kofot

**Köp verktyg**

## AUTODOC rekommenderar:

- Använd aldrig ett lager igen på en TOYOTA iQ (AJ10) bil.
- Utbytet av hjulnavslagret förfarande är det samma på båda däcken på samma axel.
- Notera: allt arbete med bilen – TOYOTA iQ (AJ10) – bör göras medan motorn är avstängd.

**GENOMFÖR UTBYTET I FÖLJANDE ORDNING:**

1 Öppna motorhuven. Skruva av bromsvätske reservoarens lock.

2 Säkra bilen med kilar.

3 Lossa fästet från drivaxeln. Använd 12-kantshylsa nr 30. Använd en trycknyckel.



4 Lossa på hjulmonteringens bultar. Använd hjulmutterhylsor nr. 21



**5** Hissa upp bilen.

Utbyte: hjullager – TOYOTA iQ (AJ10). Proffsen rekommenderar:

- Om du använder dig av en domkraft bör du se till att den vilar på en plan yta utan ojämnheter.
- Var noga med att dessutom säkra bilen med pallbockar.

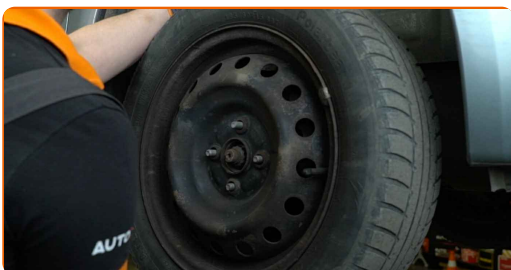
**6** Skruva av hjulbultarna.



AUTODOC rekommenderar:

- Viktigt! Håll i hjulet medan du skruvar loss fästbultarna. TOYOTA iQ (AJ10)

**7** Ta bort hjulet.



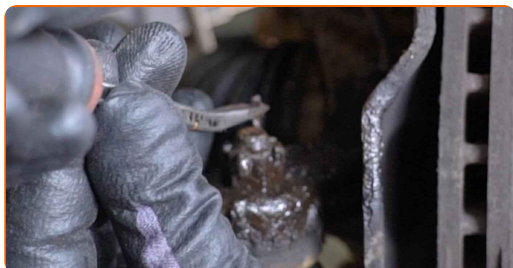
**8** Sära på bromsbeläggen. Använd en kofot.



**9** Rengör fästningarna som kopplar styrstagänden till styrspindel. Använd en stålborste. Använd WD-40 aerosol.



**10** Ta bort saxsprinten som säkrar fästet som ansluter styrleden till styrspindel. Använd en kofot.



**11** Skruva loss fästmuttern från styrspindelns ände. Använd hylsnyckel Nr17. Använd en spärrnyckel.



12

Koppla bort parallelstagsänden från styrspindel. Använd en kullad avdragare.



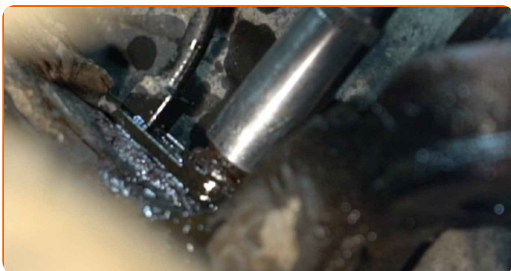
13

Rengör ABS-sensorns fästelement. Använd en stålborste. Använd WD-40 aerosol.



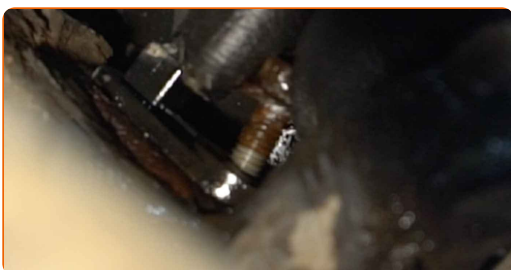
14

Skruva loss ABS-sensorns fästelement. Använd hylsnyckel Nr10. Använd en spärrnyckel.



15

Ta bort fixdubben.





16 Koppla bort ABS-sensorn. Använd en kofot.



17 Skruva loss fästelementet som förbinder drivaxeln med hjulnavet. Använd 12-kantshylsa nr 30. Använd en spärrnyckel.



18 Gör rent fästenas som ansluter kullleden till styrspindeln. Använd en stålborste. Använd WD-40 aerosol.



19 Ta bort saxsprinten som säkrar fästet som ansluter kullleden till styrspindeln. Använd en kofot.





20

Skruva loss kullelets fästelement från styrspindel. Använd kombinyckel Nr 19.



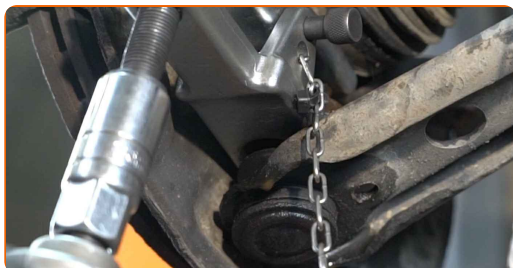
21

Ta bort fästmuttern.



22

Koppla loss kullelet från styrspindel. Använd en kulle avdragare.



23

Rengör bultarna till bromsoket. Använd en stålborste. Använd WD-40 aerosol.



24

Skruva loss fästena till bromsokshållaren. Använd hylsnyckel Nr17. Använd en spärrnyckel.



25

Ta bort fästbultarna.

26

Ta bort bromsoket ihop med dess fäste.



### Utbyte: hjullager – TOYOTA iQ (AJ10). Tips från AUTODOCs experter:

- Knyt fast bromsoket till fjädringen eller karossen med hjälp av kablar, trådar eller rep utan att koppla ifrån bromsslangen för att förhindra tryckfall i bromssystemet.
- Se till att bromsoket inte hänger på bromsslangen.
- Tryck inte på bromspedalen efter du har avlägsnat bromsoket. Då kan kolven falla ut ur bromscylindern och bromsvätska och tryckförluster kan inträffa vilket förstör hela systemet.
- Kontrollera bromsokets bultar, styrpinnar och dammasker. Rengör dessa och byt ut om nödvändigt.

**27** Avlägsna bromsskivan.



**28** Rengör fästeheterna som förbinder stötdämparen med styrspindeln. Använd en stålborste. Använd WD-40 aerosol.



**29** Skruva loss fästena som kopplar ihop fjäderbenet med styrspindeln. Använd kombinyckel Nr 19. Använd hylsnyckel Nr19. Använd en spärrnyckel.



**30** Ta bort fästbultarna.



31

Ta bort drivaxeln från styrspindeln.

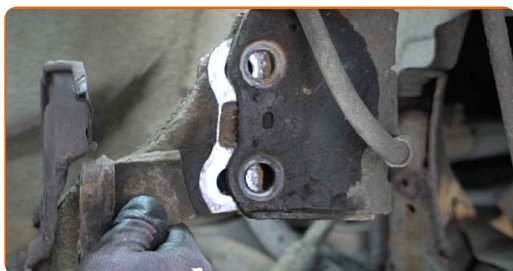


**AUTODOC rekommenderar:**

- Försäkra dig om att drivaxeln inte lossnar (när bilen är upphöjd).

32

Koppla loss styrspindeln från fjäderbenet.



33

Ta bort styrspindeln tillsammans med hjulnavet.



- 34** Rengör fästningssätena på stötdämparen. Rengör krysskilarna på drivaxelns drivknut. Gör rent fästenas som ansluter kulleden till styrspindeln. Rengör fästningarna som kopplar styrstagänden till styrspindel. Använd en stålborste. Använd WD-40 aerosol.



- 35** Skruva loss bromssköldens fästen. Använd Torx T30.



- 36** Ta bort navet från styrspindeln. Använd en universalsats för demontering/montering av bussningar och lager.



- 37** Ta bort bromsskölden.





38

Rengör hjulnavlagrets låsring. Använd en stålborste. Använd WD-40 aerosol.



39

Ta bort hjulnav lagrens hållarring. Använd låsringstänger.



40

Demontera lagrets innerring som sitter kvar på navet. Använd en universalsats för demontering/montering av bussningar och lager. Använd en lagerseparator.



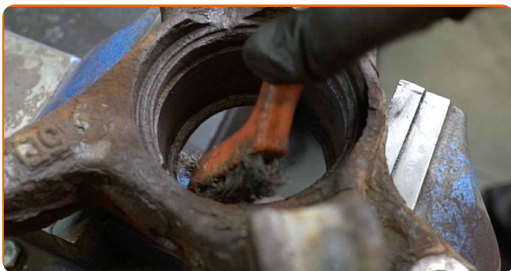
41

Pressa ut hjulnavets lager. Använd en universalsats för demontering/montering av bussningar och lager.



42

Gör rent navlagrets monteringsäte. Använd en stålborste. Använd WD-40 aerosol.



43

Tryck in det nya lagret i styrspindeln. Använd en universalsats för demontering/montering av bussningar och lager.



Utbyte: hjullager – TOYOTA iQ (AJ10). AUTODOC rekommenderar:

- Kontrollera att hjulnavets lager är korrekt placerat. Undvik diskrepans.
- Sluta trycka på lagrets yta direkt efter att det har monterats i sitt monteringsäte.

44

Installera hjulnav lagrens hållarring. Använd låsringstänger.



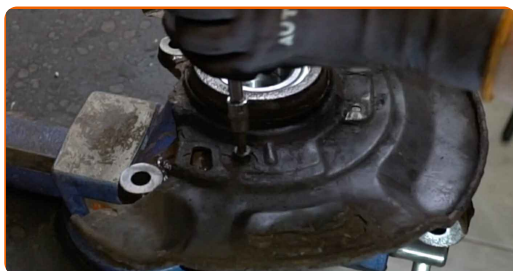
45

Montera bromsskölden.



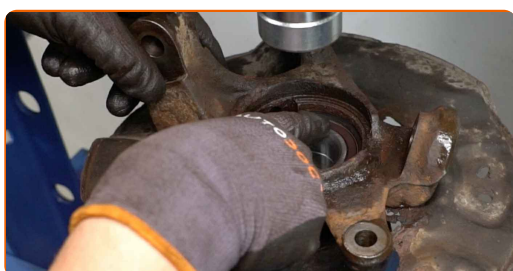
46

Skruva i bromssköldens fästen. Använd Torx T30.



47

Installera tillbaka hjulnavet på styrspindeln. Använd en universalsats för demontering/montering av bussningar och lager.



Utbyte: hjullager – TOYOTA iQ (AJ10). AUTODOCs experter rekommenderar:

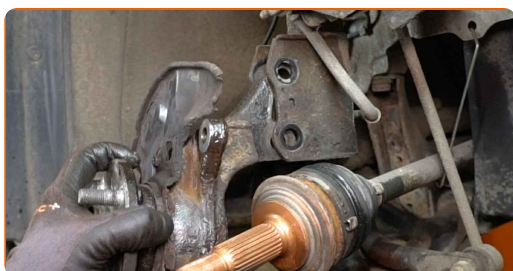
- Se till så att hjulnavet är i rätt läge. Undvik all typ av obalans

48

Montera styrspindeln ihopsatt med hjulnavet.

49

Justera fjäderbenet på styrspindeln.



**50** Montera fästningsbolten.



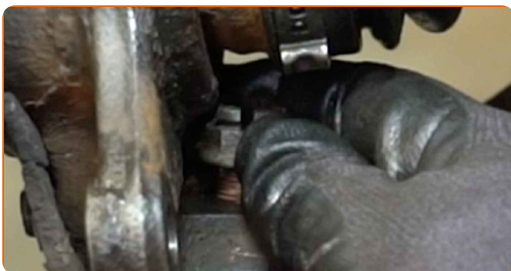
**51** Montera hjulspindeln på drivaxeln.



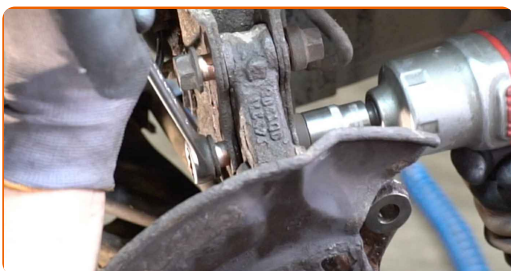
**52** Koppla kulleledet till styrspindeln.



**53** Montera fästmuttern.

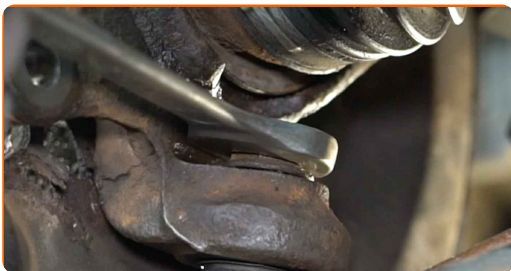


**54** Skruva fast fästet som förbinder fjäderbenet med styrspindeln. Använd kombinyckel Nr 19. Använd hylsnyckel Nr19. Använd en spärrnyckel.



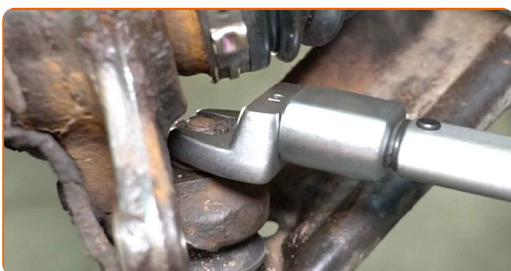
55

Skruva fast fästningarna som kopplar kullleden till spindelleden. Använd kombinyckel Nr 19.



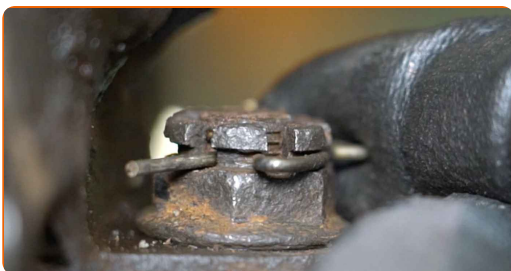
56

Dra åt fästet som kopplar ihop kullleden med styrspindeln. Använd kombinyckel Nr 19. Använd en momentnyckel. Dra åt den till 65 Nm vridmoment.



57

Montera saxsprinten som säkrar fästet som ansluter kullleden till styrspindeln.

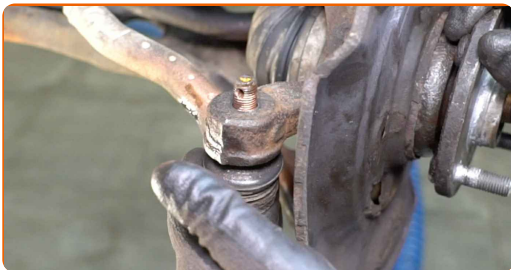


58

Smörj kullledens fäste. Använd kopparpasta.

59

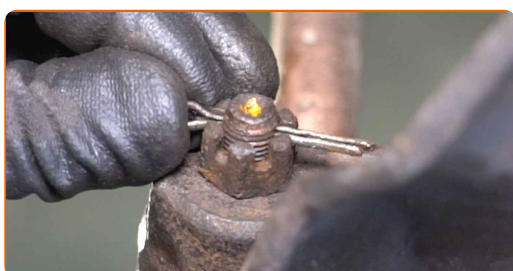
Koppla tillbaka parallellstagsändan till styrspindeln.



- 60** Skruva åt fästande skruven som kopplar styrstagsände till styrspindeln. Använd hylsnyckel Nr17. Använd en momentnyckel. Dra åt den till 49 Nm vridmoment.

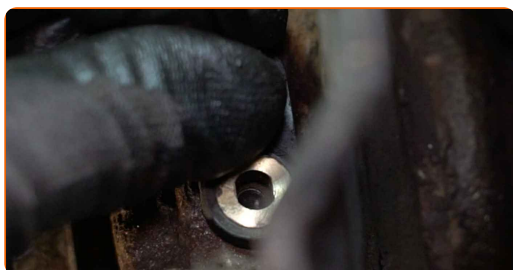


- 61** Montera saxsprinten som säkrar fästet som ansluter styrleden till styrspindeln. Använd en kofot.

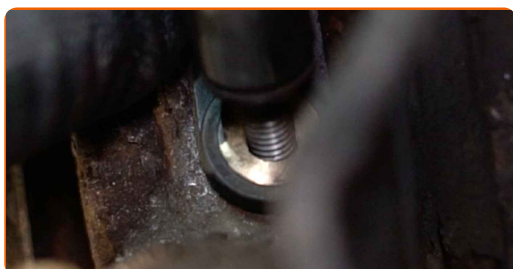


- 62** Behandla fästningarna som kopplar styrstagsändan till styrspindeln. Använd kopparpasta.

- 63** Anslut ABS-sensorn.



- 64** Installer fästningsbulten.



- 65** Dra åt fästet som kopplar ihop ABS-sensorn med styrspindeln. Använd hylsnyckel Nr10. Använd en momentnyckel. Dra åt den till 8 Nm vridmoment.

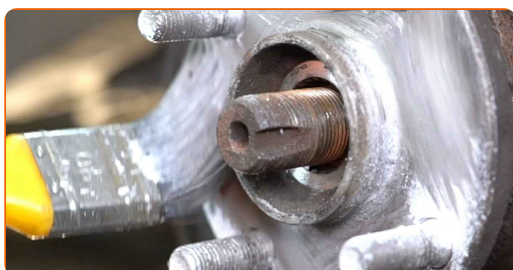


- 66** Dra ihop de lägre fästningarna som kopplar stödlagret till styrspindeln. Använd kombinyckel Nr 19. Använd hylsnyckel Nr19. Använd en momentnyckel. Dra åt den till 164 Nm vridmoment.

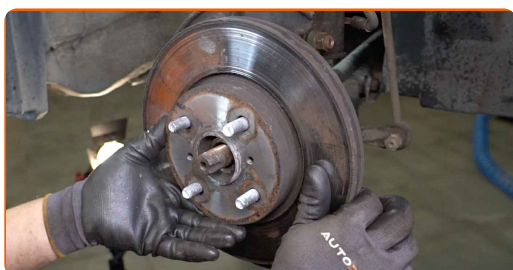


- 67** Rengör navet. Använd en stålborste.

- 68** Behandla kontaktytan. Använd keramiskt fett.

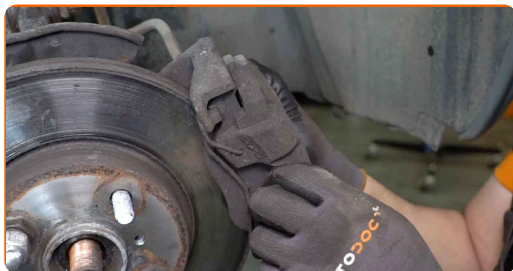


- 69** Installera bromsskivan.





**70** Installera bromsoket tillsammans med dess fäste.



**71** Montera fästningsbolten.



**72** Dra åt fästena till bromsokshållaren. Använd hylsnyckel Nr17. Använd en momentnyckel. Dra åt den till 107 Nm vridmoment.



**73** Rengör fälgens monteringsäte. Använd en stålborste.



**74** Behandla området där bromsskivan kommer i kontakt med hjulfälgen. Använd keramiskt fett.



**75** Rengör ytan på bromsskivorna. Använd brake cleaner.



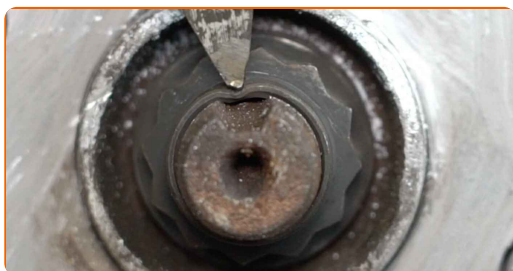
### AUTODOC rekommenderar:

- Utbyte: hjullager – TOYOTA iQ (AJ10). Vänta några minuter efter applicering av sprayen.

**76** Dra åt bulten på drivaxeln. Använd 12-kantshylsa nr 30. Använd en momentnyckel. Dra åt den till 216 Nm vridmoment.



**77** Pressa en del av fästet till drivaxeln igen. Använd en platt metall mejsel. Använd en hammare.





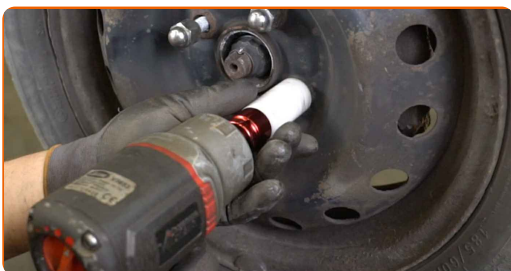
**78** Installera hjulet.



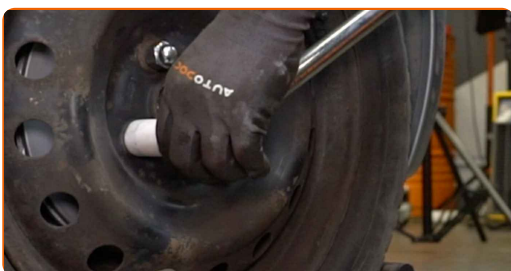
Utbyte: hjullager – TOYOTA iQ (AJ10). Tips från AUTODOCs experter:

- Håll upp hjulet när du skruvar i bultarna, för att undvika att du skadar dig.

**79** Skruva i hjulbultarna. Använd hjulmutterhylsor nr. 21

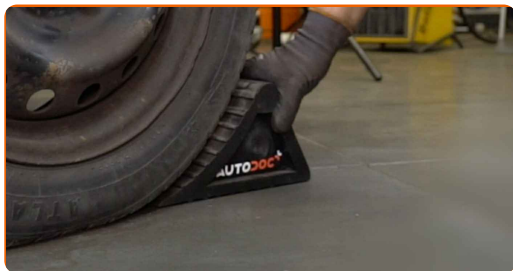


**80** Sänk bilen och arbeta i omvänd ordning, dra åt hjulbultarna. Använd hjulmutterhylsor nr. 21 Använd en momentnyckel. Dra åt den till 103 Nm vridmoment.



81

Ta bort domkrafter och kilarna.



### AUTODOC rekommenderar:

- Tryck ner bromspedalen flera gånger utan att starta motorn tills du känner tillräckligt motstånd.
- Kontrollera bromsvätskenivån i expansionstanken och fyll på vid behov.

82

Dra åt locket på bromsvätskebehållaren. Stäng motorhuven.



**BRA GJORT!** 

**VISA FLER HANDLENINGSGUIDER**

# AUTODOC – HÖGKVALITATIVA OCH BILLIGA BILDELAR PÅ NÄTET

**AUTODOC MOBILAPP: ENORMA ERBJUDANDEN OCH BEKVÄM SHOPPING**



**+ AUTODOC**

GET IT ON  **Google Play**

 **Download on the App Store**

**Download**

**ETT URMÄRKT UTBUD AV RESERVDELAR FÖR DIN BIL**

**HJULLAGER: ETT BRETT UTBUD**

## **FRISKRIVNINGSKLAUSUL:**

Dokumentet innehåller bara allmänna rekommendationer som kan vara användbara när du ska laga eller byta ut delar. AUTODOC ansvarar ej för eventuella skador, förluster, skador på egendom, eller liknande i samband med reparationen eller utbytet på grund av felaktig användning eller feltolkning av den försedda informationen.

AUTODOC ansvarar ej för möjliga misstag eller osäkerheter i denna guide. Informationen har endast informativt syfte och kan ej ersätta expertrådgivning.

AUTODOC ansvarar ej för felaktig användning eller användning av farlig utrustning, farliga verktyg och farliga bildelar. AUTODOC rekommenderar starkt att du alltid är försiktig och observerar säkerhetsreglerna vid reparation eller utbyte. Kom ihåg: användning av lågkvalitativa bildelar garanterar dig aldrig en tillräcklig säkerhetsnivå ute på vägarna.

© Copyright 2022 – Allt innehåll på denna hemsida, speciellt texter, bilder och grafer, är skyddade av copyright. Alla rättigheter, inklusive kopiering, offentliggörande till tredje part, ändringar och översättningar, ägs av AUTODOC GmbH.