



Byta stabilisatorstag fram  
på **TOYOTA Wish MPV**  
(**\_E1\_**) – utbytesguide

## EN LIKNANDE VIDEOGUIDE



Denna video visar utbytesproceduren för en liknande bildel på ett annat fordon

### Viktigt!

Den här utbytesproceduren kan göras på följande fordon:

TOYOTA Wish MPV (\_E1\_) 1.8 Hi 4WD, TOYOTA Wish MPV (\_E1\_) 1.8 Hi, TOYOTA Wish MPV (\_E1\_) 2.0 Zi

Ordningen kan variera något beroende på bilens utformning.

Denna guide skapades med utgångspunkt i utbytesproceduren för en liknande bildel på: TOYOTA Prius II Liftback (XW20) 1.5 Hybrid (NHW2\_)

UTBYTE: STABILISATORSTAG – TOYOTA WISH MPV  
(\_E1\_). VERKTYG DU KOMMER BEHÖVA:



- Stålbörste
- WD-40 aerosol
- Brake cleaner
- Kopparpasta
- Skiftnyckel Nr17
- Skiftnyckel Nr19
- Hylsa nr.17
- Hylsa nr.19
- Insex bit nr. H6
- Krafthylsor för fälgar Nr21
- Spärnyckel
- Momentnyckel
- Kofot
- Hjulcross

**Köp verktyg**

**AUTODOC rekommenderar:**

- Byt ut stabilisatorlänken på TOYOTA Wish MPV (\_E1\_) parvis.
- Ersättningsförfarandet är identiskt för båda stabilisatorlänkarna på samma axel.
- Allt arbete bör göras med motorn avstängd.

**UTBYTE: STABILISATORSTAG – TOYOTA WISH MPV (\_E1\_).  
REKOMMENDERAD STEGFÖLJD:**

1

Säkra bilen med kilar.



2

Lossa på hjulmonteringens bultar. Använd hjulmutterhylsor nr. 21.



3

Höj bilens främre del och säkra fästdelarna.

4

Skruva av hjulbultarna.



Utbyte: stabilisatorstag – TOYOTA Wish MPV (\_E1\_). Tips från AUTODOCs experter:

- För att undvika att skada dig, håll upp hjulet när du skruvar loss bultarna.

5

Ta bort hjulet.



6

Rengör stabilisator länkens fästelement. Använd en stålborste. Använd WD-40 aerosol.



- 7** Skrova loss fästningar som kopplar stabiliseringslänken till krängningshämmaren. Använd HEX Nr. H6. Använd kombinyckel Nr 17.



- 8** Skruva loss fästena som håller fast krängningshämmaren med stötdämparen. Använd kombinyckel Nr 17. Använd hylsnyckel Nr17. Använd en spärrnyckel.



- 9** Avlägsna krängningshämmlänken. Använd en kofot.



Utbyte: stabilisatorstag – TOYOTA Wish MPV (\_E1\_). Tips från AUTODOCs experter:

- Kontrollera krängningshämmlänksbusningarna. Byt ut vid behov.

- 10** Rengör monteringsställen av krängningshämmlänken. Använd en stålborste. Använd WD-40 aerosol.

- 11** Installera nya stång och dra åt fästelementen. Använd kombinyckel Nr 19. Använd hylsnyckel Nr19. Använd HEX Nr. H6. Använd en spärrnyckel.



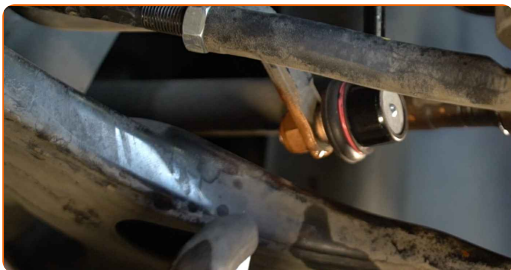
- 12** Dra åt fästningarna som kopplar stabiliseringslänken till stötdämparen. Använd hylsnyckel Nr19. Använd en momentnyckel. Dra åt den till 74 Nm vridmoment.



- 13** Dra åt fästningar som kopplar stabiliseringslänken till krängningshämmaren. Använd hylsnyckel Nr19. Använd en momentnyckel. Dra åt den till 74 Nm vridmoment.



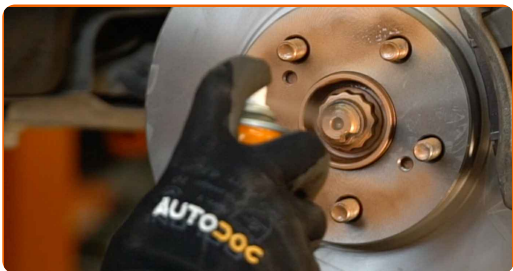
- 14** Behandla alla fogar i stabilisatorlänken. Använd kopparpasta.





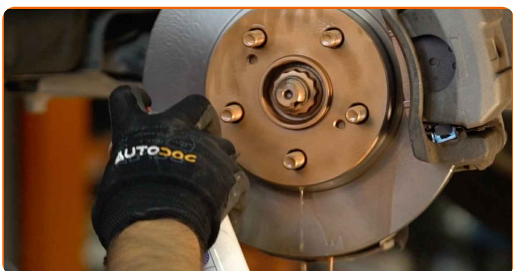
15

Behandla området där bromsskivan kommer i kontakt med hjulfälgen. Använd kopparpasta.



16

Rengör ytan på bromsskivorna. Använd brake cleaner.



### AUTODOC rekommenderar:

- Utbyte: stabilisatorstag – TOYOTA Wish MPV (\_E1\_). Vänta några minuter efter applicering av sprayen.

17

Installera hjulet.



### AUTODOC rekommenderar:

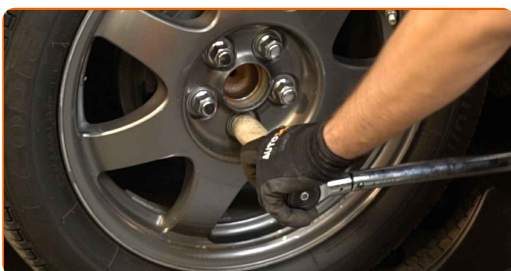
- Viktigt! Håll i hjulet när du skruvar fast fästbultarna. TOYOTA Wish MPV (\_E1\_)



**18** Skruva i hjulbultarna. Använd hjulmutterhylsor nr. 21.



**19** Sänk bilen och arbeta i omvänd ordning, dra åt hjulbultarna. Använd hjulmutterhylsor nr. 21. Använd en momentnyckel. Dra åt den till 103 Nm vridmoment.



**20** Ta bort domkrafter och kilarna.



**BRA GJORT!** 

**VISA FLER HANDLEDNINGSGUIDER**

# AUTODOC – HÖGKVALITATIVA OCH BILLIGA BILDELAR PÅ NÄTET

**AUTODOC MOBILAPP: ENORMA ERBJUDANDEN OCH BEKVÄM SHOPPING**



**+ AUTODOC**

GET IT ON  **Google Play**

 **Download on the App Store**

**Download**

**ETT URMÄRKT UTBUD AV RESERVDELAR FÖR DIN BIL**

**STABILISATORSTAG: ETT BRETT UTBUD**

## **FRISKRIVNINGSKLAUSUL:**

Dokumentet innehåller bara allmänna rekommendationer som kan vara användbara när du ska laga eller byta ut delar. AUTODOC ansvarar ej för eventuella skador, förluster, skador på egendom, eller liknande i samband med reparationen eller utbytet på grund av felaktig användning eller feltolkning av den försedda informationen.

AUTODOC ansvarar ej för möjliga misstag eller osäkerheter i denna guide. Informationen har endast informativt syfte och kan ej ersätta expertrådgivning.

AUTODOC ansvarar ej för felaktig användning eller användning av farlig utrustning, farliga verktyg och farliga bildelar. AUTODOC rekommenderar starkt att du alltid är försiktig och observerar säkerhetsreglerna vid reparation eller utbyte. Kom ihåg: användning av lågkvalitativa bildelar garanterar dig aldrig en tillräcklig säkerhetsnivå ute på vägarna.

© Copyright 2022 – Allt innehåll på denna hemsida, speciellt texter, bilder och grafer, är skyddade av copyright. Alla rättigheter, inklusive kopiering, offentliggörande till tredje part, ändringar och översättningar, ägs av AUTODOC GmbH.