



Byta bromsbelägg fram
på **VAUXHALL COMBO**
Mk II (C) Skåp / kombi
(F25) – utbytesguide

EN LIKNANDE VIDEOGUIDE



Denna video visar utbytesproceduren för en liknande bildel på ett annat fordon

Viktigt!

Den här utbytesproceduren kan göras på följande fordon:

VAUXHALL COMBO Mk II (C) Skåp / kombi (F25) 1.3 CDTI 16V, VAUXHALL COMBO Mk II (C) Skåp / kombi (F25) 1.6, VAUXHALL COMBO Mk II (C) Skåp / kombi (F25) 1.7 DTI 16V, VAUXHALL COMBO Mk II (C) Skåp / kombi (F25) 1.4 i 16V, VAUXHALL COMBO Mk II (C) Skåp / kombi (F25) 1.7 CDTI 16V

Ordningen kan variera något beroende på bilens utformning.

Denna guide skapades med utgångspunkt i utbytesproceduren för en liknande bildel på: OPEL Astra H Caravan (A04) 1.3 CDTI (L35)

**UTBYTE: BROMSBELÄGG – VAUXHALL COMBO MK II
(C) SKÅP / KOMBI (F25). LISTA ÖVER VERKTYG DU
KOMMER BEHÖVA:**



- Stålbörste
- Rengöringsborste i nylon
- WD-40 aerosol
- Brake cleaner
- Kopparpasta
- Anti gnissel pasta
- Insex bit Nr. H7.
- Kraftthylsor för fälgar Nr17
- Spärnyckel
- Momentnyckel
- Bromskolvsverktyg
- Platt Skruvmejsel
- Kofot
- Tänger
- Hjulklöss

Köp verktyg

Utbyte: bromsbelägg – VAUXHALL COMBO Mk II (C) Skåp / kombi (F25).
AUTODOCs experter rekommenderar:

- Byt ut bromsskivorna på din VAUXHALL COMBO Mk II (C) Skåp / kombi (F25) bil för båda axlarna. Detta kommer ge dig en jämn bromseffekt vid inbromsning.
- Tillvägagångssättet är det samma för byte av bromsskivor på samma axel.
- Byt alltid ut bromsbeläggen när du byter ut bromsskivorna.
- Notera: allt arbete med bilen – VAUXHALL COMBO Mk II (C) Skåp / kombi (F25) – bör göras medan motorn är avstängd.

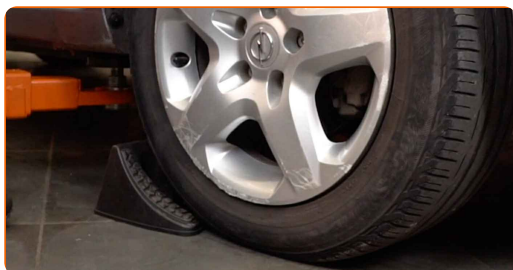
GENOMFÖR UTBYTET I FÖLJANDE ORDNING:

1

Öppna motorhuven. Skruva av bromsvätske reservoarens lock.

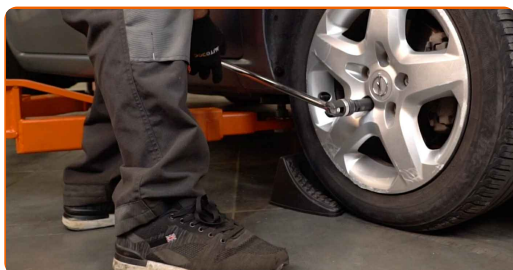
2

Säkra bilen med kilar.



3

Lossa på hjulmonteringens bultar. Använd hjulmutterhylsor nr. 17



4 Hög bilens främre del och säkra fästdelarna.

5 Skruva av hjulbultarna.



Utbyte: bromsbelägg – VAUXHALL COMBO Mk II (C) Skåp / kombi (F25). Tips:

- För att undvika att skada dig, håll upp hjulet när du skruvar loss bultarna.

6 Ta bort hjulet.



7 Koppla av bromsokets fjäder. Använd en plattmejsel.



8

Ta bort dammskyddskåporna från bromsokets styrstift. Använd en plattmejsel.



9

Rengör bultarna till bromsoket. Använd en stålborste. Använd WD-40 aerosol.

10

Skruva loss bromsokets fästelement. Använd HEX Nr. H7. Använd en spärrnyckel.



11

Sära på bromsbeläggen. Använd en kofot.



12

Avlägsna bromsoket.

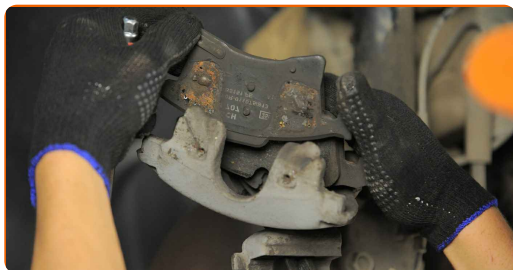


Utbyte: bromsbelägg – VAUXHALL COMBO Mk II (C) Skåp / kombi (F25).
AUTODOCs experter rekommenderar:

- Knyt fast bromsoket till fjädringen eller karossen med hjälp av kablar, trådar eller rep utan att koppla ifrån bromsslangen för att förhindra tryckfall i bromssystemet.
- Se till att bromsoket inte hänger på bromsslangen.
- Trycka inte på bromspedalen efter du har avlägsnat bromsoket. Då kan kolven falla ut ur bromscylindern och bromsvätska och tryckförluster kan inträffa vilket förstör hela systemet.
- Kontrollera bromsokets bultar, styrpinnar och dammasker. Rengör dessa och byt ut om nödvändigt.

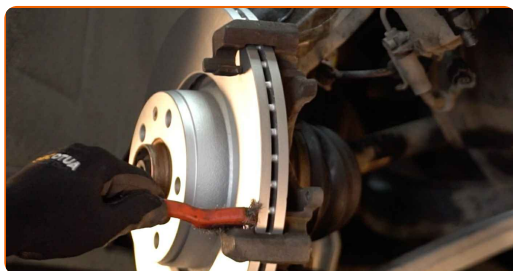
13

Ta bort bromsbeläggen.



14

Rengör bromsokets anordning från smuts och damm. Använd en stålborste. Använd brake cleaner.



AUTODOC rekommenderar:

- Utbyte: bromsbelägg – VAUXHALL COMBO Mk II (C) Skåp / kombi (F25). Vänta några minuter efter applicering av sprayen.

15

Behandla bromsokets kolv. Använd en rengöringsborste i nylon. Använd brake cleaner.

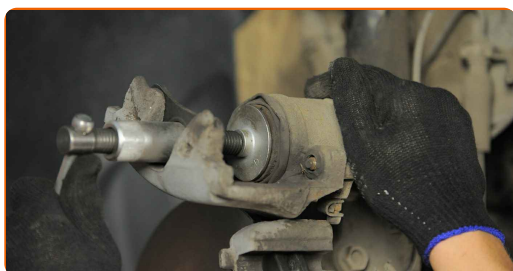


Utbyte: bromsbelägg – VAUXHALL COMBO Mk II (C) Skåp / kombi (F25). Tips:

- Vänta ett par minuter efter att du använt aerosolen.

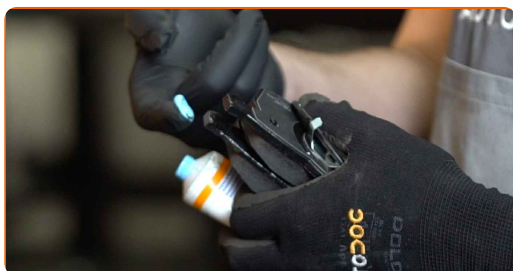
16

Tryck in bromsokskolven. Använd bromskolvsvrktyg.



17

Behandla bromsklossarna på området där ytan kommer i kontakt med bromsokets konsol. Använd anti gnissel pasta.



AUTODOC rekommenderar:

- Kontrollera att skivans ytor är rena innan du installerar belägen.

18

Installera nya bromsbelägg.



Utbyte: bromsbelägg – VAUXHALL COMBO Mk II (C) Skåp / kombi (F25). Tips från AUTODOC:

- Se till att belägen är installerade med fodringen vänd mot skivan.

19.1

Installera bromsoket och justera den.

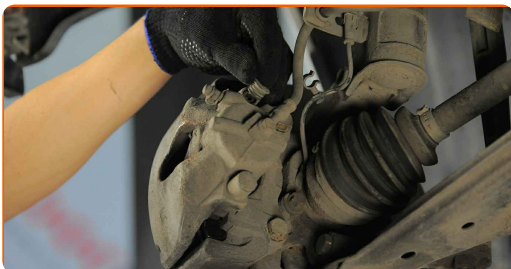


19.2

Använd HEX Nr. H7. Använd en momentnyckel. Dra åt den till 30 Nm vridmoment.



20 Installera dammskyddskåporna på bromsokets styrstift.



21 Installera bromsokets spärrfjäder. Använd en plattmejsel. Använd en tång.



22 Behandla området där bromsskivan kommer i kontakt med hjulfälgen. Använd kopparpasta.



23 Rengör ytan på bromsskivorna. Använd brake cleaner.



AUTODOC rekommenderar:

- Utbyte: bromsbelägg – VAUXHALL COMBO Mk II (C) Skåp / kombi (F25). Vänta några minuter efter applicering av sprayen.

24

Installera hjulet.



Utbyte: bromsbelägg – VAUXHALL COMBO Mk II (C) Skåp / kombi (F25). Tips:

- Håll upp hjulet när du skruvar i bultarna, för att undvika att du skadar dig.

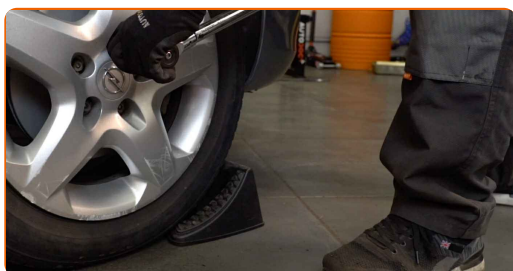
25

Skruva i hjulbultarna. Använd hjulmutterhylsor nr. 17



26

Sänk bilen och arbeta i omvänd ordning, dra åt hjulbultarna. Använd hjulmutterhylsor nr. 17 Använd en momentnyckel. Dra åt den till 110 Nm vridmoment.



27

Ta bort domkrafter och kilarna.



Utbyte: bromsbelägg – VAUXHALL COMBO Mk II (C) Skåp / kombi (F25). Tips från AUTODOCs experter:

- Kontrollera bromsvätskenivån i expansionstanken och fyll på vid behov.

28

Dra åt locket på bromsvätskebehållaren. Stäng motorhuven.

AUTODOC rekommenderar:

- VAUXHALL COMBO Mk II (C) Skåp / kombi (F25) – Tryck ned bromspedalen flera gånger med motorn avstängd tills du känner att ett motstånd byggs upp.

BRA GJORT! 

VISA FLER HANDLENINGSGUIDER

AUTODOC – HÖGKVALITATIVA OCH BILLIGA BILDELAR PÅ NÄTET

AUTODOC MOBILAPP: ENORMA ERBJUDANDEN OCH BEKVÄM SHOPPING

ETT URMÄRKT UTBUD AV RESERVDELAR FÖR DIN BIL

BROMSBELÄGG: ETT BRETT UTBUD

FRISKRIVNINGSKLAUSUL:

Dokumentet innehåller bara allmänna rekommendationer som kan vara användbara när du ska laga eller byta ut delar. AUTODOC ansvarar ej för eventuella skador, förluster, skador på egendom, eller liknande i samband med reparationen eller utbytet på grund av felaktig användning eller feltolkning av den försedda informationen.

AUTODOC ansvarar ej för möjliga misstag eller osäkerheter i denna guide. Informationen har endast informativt syfte och kan ej ersätta expertrådgivning.

AUTODOC ansvarar ej för felaktig användning eller användning av farlig utrustning, farliga verktyg och farliga bildelar. AUTODOC rekommenderar starkt att du alltid är försiktig och observerar säkerhetsreglerna vid reparation eller utbyte. Kom ihåg: användning av lågkvalitativa bildelar garanterar dig aldrig en tillräcklig säkerhetsnivå ute på vägarna.

© Copyright 2023 – Allt innehåll på denna hemsida, speciellt texter, bilder och grafer, är skyddade av copyright. Alla rättigheter, inklusive kopiering, offentliggörande till tredje part, ändringar och översättningar, ägs av AUTODOC SE.