



Byta kylmedelsfläns på
VW Vento (1H2) –
utbytesguide

EN LIKNANDE VIDEOGUIDE



Denna video visar utbytesproceduren för en liknande bildel på ett annat fordon

Viktigt!

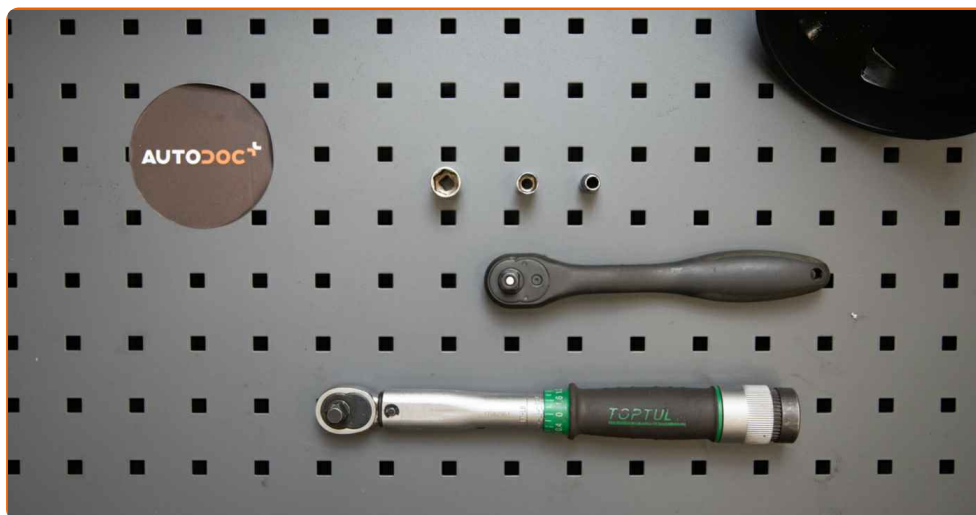
Den här utbytes proceduren kan göras på följande fordon:

VW Vento (1H2) 1.9 D, VW Vento (1H2) 1.9 TD, VW Vento (1H2) 1.9 TDI, VW Vento (1H2) 1.8, VW Vento (1H2) 2.0, VW Vento (1H2) 1.9 SDI, VW Vento (1H2) 2.0 GL

Ordningen kan variera något beroende på bilens utformning.

Denna guide skapades med utgångspunkt i utbytesproceduren för en liknande bildel på: VW GOLF II (19E, 1G1) 1.6

UTBYTE: KYLMEDELSFLÄNS – VW VENTO (1H2).
VERKTYG DU KAN BEHÖVA:



- Momentnyckel
- Hylsa nr.7
- Hylsa nr.10
- Hylsa nr.13
- Spärnyckel
- Vätske behållare
- Tratt
- Skärmskydd

Köp verktyg

Utbyte: kylmedelsfläns – VW Vento (1H2). Tips från AUTODOC:

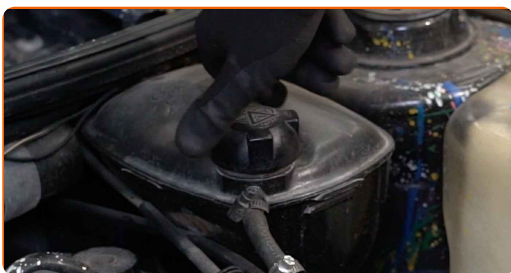
- Följ alltid rekommendationerna och kraven som bildelstillverkaren ifråga har försett dig med när du köpte bildelen.
- Kontrollera kylarvätskans skick och byt ut den vid behov.
- Inspektera termostaten. Byt ut den vid behov.
- Allt arbete bör göras med motorn avstängd.

UTBYTE: KYLMEDELSFLÄNS – VW VENTO (1H2). ANVÄND FÖLJANDE PROCEDUR:

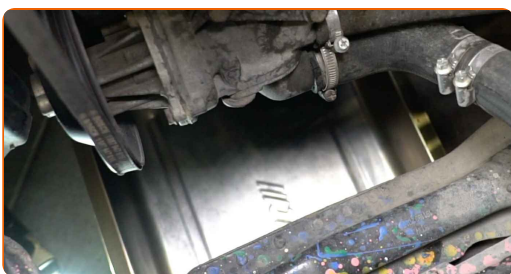
1 Öppna motorhuven.

2 Använd ett fender skydd skydd för att förhindra att skada lacken och plast delar på bilen.

3 Skruva loss kylvätskebehållarens lock.

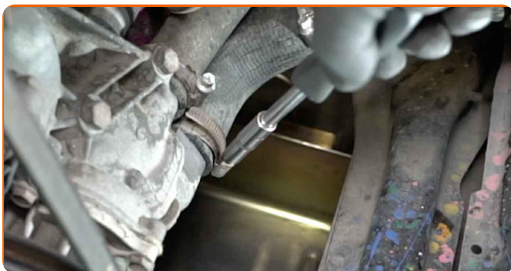


4 Förbered en vätskebehållare.



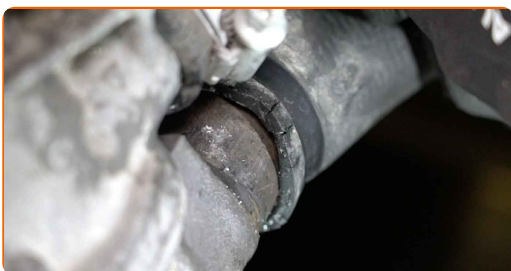
5

Lossa kylvätskeslangens klämma. Använd hylsnyckel Nr7. Använd en spärrnyckel.



6

Ta loss kylvätskeslangen.



Utbyte: kylmedelsfläns – VW Vento (1H2). Proffsen rekommenderar:

- Varning! Kylvätska kan komma ut ur vattenpumpens kanaler och hölje.

7

Dränera kylmedlet från motorn.



Utbyte: kylmedelsfläns – VW Vento (1H2). Tips från AUTODOC:

- Varning! Kylvätskan kan vara mycket varm.
- Använd handskar för att förhindra farlig kontakt med heta vätskor.
- Allt arbete bör göras med motorn avstängd.
- Vänta tills kylarvätskan fullständigt har runnit ut ur dräneringshållet.

8

Skruva loss fästena till termostatens hölje. Använd hylsnyckel Nr13. Använd en spärrnyckel.



9

Ta bort termostatens hölje.



AUTODOC rekommenderar:

- Utbyte: kylmedelsfläns – VW Vento (1H2). Använd inte överdriven kraft när du tar bort delen då detta kan skada den.

10

Ta bort termostaten.



Utbyte: kylmedelsfläns – VW Vento (1H2). AUTODOCs experter rekommenderar:

- Lägg inte på extra kraft när du tar bort delen, då kan den skadas.
- Varning! Kylarvätska kan läcka ut från kylarens rör och från termostatens hölje.

11

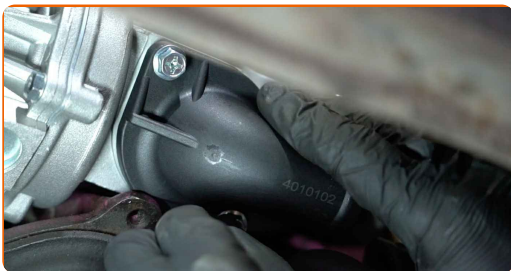
Installera termostaten.



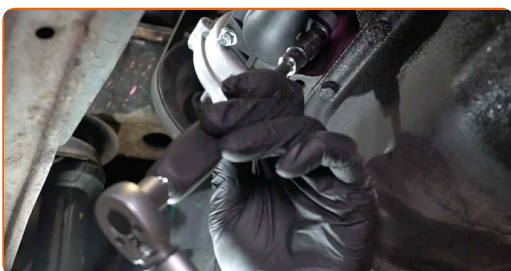
AUTODOC rekommenderar:

- Försiktigt! Använd inte överdriven kraft under installationen. Detta kan skada bilens fästen. VW Vento (1H2)

12 Montera ett nytt termostathölje.



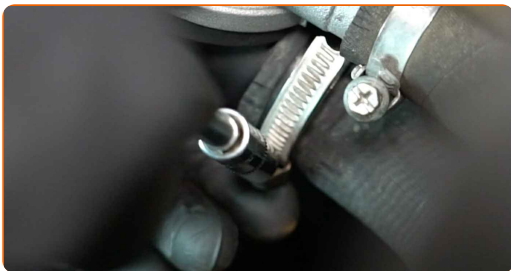
13 Dra åt fästena till termostatens hölje. Använd hylsnyckel Nr10. Använd en momentnyckel. Dra åt den till 13 Nm vridmoment.



14 Fäst kylvätskeslangen.



15 Säkra kylvätskeslangens klämma. Använd hylsnyckel Nr7. Använd en spärrnyckel.



16 Ta bort kylvätskebehållarens lock.

17 Sätt i tratten.



18 Häll kylvätska i kylvätskebehållaren.



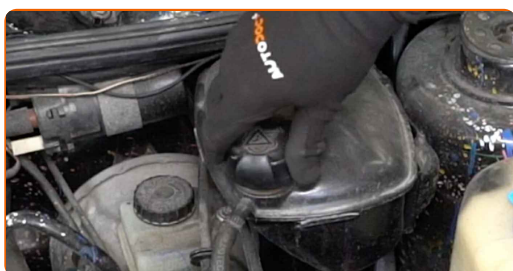
Utbyte: kylmedelsfläns – VW Vento (1H2). Proffsen rekommenderar:

- Använd endast kylvätska som rekommenderas av tillverkaren.
- Kylvätskenivån ska ligga vid markeringen "MAX".
- Vänta tills luften går ur systemet.

19 Kör motorn i några minuter. Detta bör göras för att ta bort överbliven luft från kylsystemet och för att kontrollera att komponenterna fungerar som de ska.

20 Stäng av motorn.

21 Installera kylvätskebehållarens lock.



22 Skruva på kylvätskebehållarens lock.

23 Ta bort skärmskyddet.

24 Stäng motorhuven.

BRA GJORT! 

VISA FLER HANDLENINGSGUIDER

AUTODOC – HÖGKVALITATIVA OCH BILLIGA BILDELAR PÅ NÄTET

AUTODOC MOBILAPP: ENORMA ERBJUDANDEN OCH BEKVÄM SHOPPING

+ AUTODOC

GET IT ON
Google Play

Download on the
App Store

Download

ETT URMÄRKT UTBUD AV RESERVDELAR FÖR DIN BIL

KYLMEDELSFLÄNS: ETT BRETT UTBUD

i FRISKRIVNINGSKLAUSUL:

Dokumentet innehåller bara allmänna rekommendationer som kan vara användbara när du ska laga eller byta ut delar. AUTODOC ansvarar ej för eventuella skador, förluster, skador på egendom, eller liknande i samband med reparationen eller utbytet på grund av felaktig användning eller feltolkning av den försedda informationen.

AUTODOC ansvarar ej för möjliga misstag eller osäkerheter i denna guide. Informationen har endast informativt syfte och kan ej ersätta expertrådgivning.

AUTODOC ansvarar ej för felaktig användning eller användning av farlig utrustning, farliga verktyg och farliga bildelar. AUTODOC rekommenderar starkt att du alltid är försiktig och observerar säkerhetsreglerna vid reparation eller utbyte. Kom ihåg: användning av lågkvalitativa bildelar garanterar dig aldrig en tillräcklig säkerhetsnivå ute på vägarna.

© Copyright 2022 – Allt innehåll på denna hemsida, speciellt texter, bilder och grafer, är skyddade av copyright. Alla rättigheter, inklusive kopiering, offentliggörande till tredje part, ändringar och översättningar, ägs av AUTODOC GmbH.